



كلية الزراعة - جامعة أسيوط

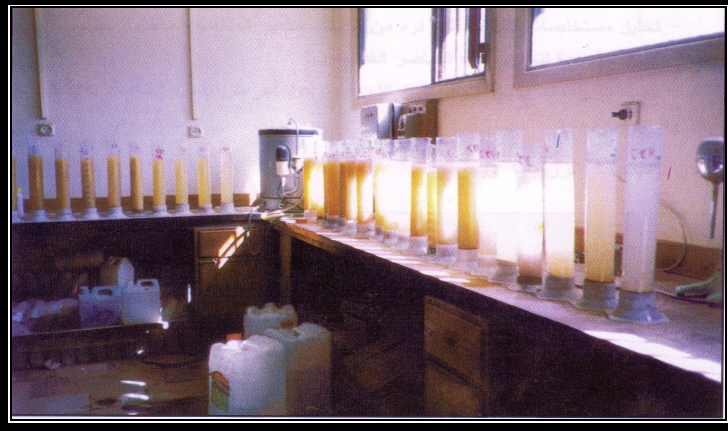


الوحدات ذات الطابع الخاص والمراكز البحثية والخدمية بكلية الزراعة



معمل الأراضى للتحليلات والاستشارات الفنية

أنشئ عام ١٩٨٢م ويهدف إلى إجراء التحليلات الطبيعية والكيمائية للأراضى وكذلك تحليل المياه والمواد النباتية.



أهم الإنجازات:

- عمل الدراسات الفنية اللازمة لمشروعات استصلاح الأراضى في محافظات أسيوط وسوهاج وقنا والوادي الجديد وأسوان على مدى السنوات الماضية.
- تحديد صلاحية مياه الآبار الارتوازية للرى واللازمة لاستخراج التراخيص للآبار.
- التحليل الكيمائى لعينات الزلط والرمل والمياه الواردة من كلية الهندسة والتحليل الكيمائى لعينات التربة والمياه بالجسات قبل إنشاء المباني.

- تحليل عينات التربة والمياه والنبات وعمل التوصيات اللازمة فى الأراضى التي بها مشاكل بناءً على طلب أصحابها والباحثين والدارسين.
- تحليل مستخلصات العينات التي ترد من الكليات لتقدير العناصر المطلوبة بها.
- تحليل الأسمدة لتحديد نسب العناصر الغذائية بها.
- عقد دورات تدريبية للمهندسين الزراعيين عن أعراض نقص العناصر على النبات وطرق علاجها.

التحليلات التي يمكن إجراؤها بالمعمل :

أولاً : التحليلات التي تجرى على عينات الأراضى :

- تقدير الصفات الطبيعية :
- تقدير القوام.
- تقدير معامل التوصيل الهيدروليكي.
- تقدير الصفات الكيميائية :
- أ - تقدير الـ pH والاملاح الكلية الذائبة وكذلك الكاتيونات والأنيونات الذائبة.
- ب- تقدير المادة العضوية .
- ج- تقدير السعة التبادلية الكاتيونية و الكاتيونات المتبادلة والإحتياجات الجبسية للأرض
- د- تقدير العناصر الميسرة بالارض .

ثانياً : التحليلات التي تجرى على العينات النباتية :

تقدير محتوى النباتات من العناصر المختلفة.

ثالثاً : التحليلات التي تجرى على عينة المياه :

١ - تقدير مدى صلاحية المياه للرى عن طريق تقدير محتواها من كل من الايونات الذائبة ورقم الـ pH والاملاح الكلية الذائبة والبورون.

٢ - تقدير مدى صلاحية المياه للشرب كيميائياً .

رابعاً : التحليلات التي تجرى على الأسمدة :

١ . تقدير درجة نقاوة السماد ونسبة المادة الفعالة .

٢ . فى حالة الأسمدة العضوية تقدر نسبة المادة العضوية ونسبة الـ C/N .

خامساً : تحليل عينات مستخلصة فى صورة محلول :

لتقدير الأيونات الذائبة بها وكذلك لتقدير العناصر الثقيلة.

(Fe , Mn , Cu , Zn , Cd , Pb , Ni , Cr and Co)

يعتبر المعمل وحدة ذات طابع خاص تعمل على تحقيق الأهداف الآتية :

١ . دراسة مشاكل استصلاح واستزراع الأراضي الجديدة على أسس علمية لمعالجتها .

٢. دراسة ومعالجة المشاكل التي تواجه الزراعة لزيادة الإنتاجية المحصولية.

٣. تنظيم دورات تدريبية لمختلف الفئات ذات الصلة بالزراعة لرفع كفاءة الإنتاج الزراعي .

٤. دراسة البيئة الزراعية وصيانتها من التدهور .

أنشطة العمل:

- ١- التحليل الكامل لعينات الأراضي والمياه والنبات والأسمدة .
- ٢- حصر وتقييم الأراضي للاستخدام الأمثل .
- ٣- تقديم توصيات سمادية للمحاصيل المختلفة (معدني - ورقى - عضوي - حيوى)
- ٤- تقديم الخدمات الإرشادية وتنظيم الدورات التدريبية فى مجالات:

- أ- إستصلاح وإستزراع وصيانة الاراضى .
- ب- تقنيات الزراعة الحديثة (التسميد المضاف لمياه الرى - الأسمدة المركبة والمخلوطة - الزراعة العضوية) .
- ج- تقنيات الزراعة المحمية وزراعة الأراضى الصحراوية .
- د- الإشراف الفنى على تجهيز وإستخدام السماد العضوى الصناعى (Compost).

ملحوظة :

- تخفض التكاليف عموماً بالنسبة للعدد الكبير من العينات وفى حالة تقييم مساحات كبيرة من الأراضى.
- تخفض التكاليف للسادة أعضاء هيئة التدريس والباحثين ومعاونيهم العاملين بالجامعة ومراكز البحوث.
- يشترك السادة أعضاء هيئة التدريس بقسم الأراضى والمياه كل فى تخصصه فى كتابة التقارير والتوصيات بناءً على الزيارات الميدانية وبناءً على نتائج التحليل.

مركز منتجات نباتات الزينة

أنشئ عام ١٩٩١م ويهدف إلى توفير احتياجات أسرة الجامعة والمواطنين من منتجات الزهور ونباتات الزينة وما يتصل بها من صناعات وتحقيق أكبر إنتاجية ممكنة باستغلال مساحة محدودة من الأرض لتحقيق دخل إضافي للمزرعة بالطرق الحديثة لتوفيرها للمستهلك في صعيد مصر والحصول على الأنواع والأصناف الحديثة من نباتات الزينة المستوردة والمكثرة بالطرق الحديثة والمساهمة في توفير النماذج والشتلات النادرة التي تلزم لدراسة الطلاب وإجراء التجارب والبحوث الزراعية.

أهم الإنجازات:

- تلبية معظم احتياجات الأفراد والهيئات بمحافظة أسيوط والمحافظات المجاورة من نباتات الزينة بأنواعها المختلفة وبأسعار اقتصادية.



- تسهيل حصول المواطنين على الأصناف الجديدة والملائمة للمنطقة من نباتات الزينة المختلفة وتشجيعهم على اقتنائها.
- التوسع فى إنتاج زهور القطف وعمل الأسبلة والبوكيهات بأسعار اقتصادية.
- توفير النماذج من النباتات النادرة من نباتات الزينة المستوردة حديثاً والمكثرة، ومتابعة الجديد فى هذا المجال.

وحدة الإنتاج الحيوانى

أنشئت عام ١٩٨٩م ويهدف إلى تحقيق أقصى طاقة إنتاجية ممكنة باستغلال الإمكانيات المتاحة فى مزرعة الإنتاج الحيوانى للمساهمة فى توفير احتياجات أسرة الجامعة من المنتجات الحيوانية وإمداد المربين والزراعيين بحيوانات التربية المحسنة.

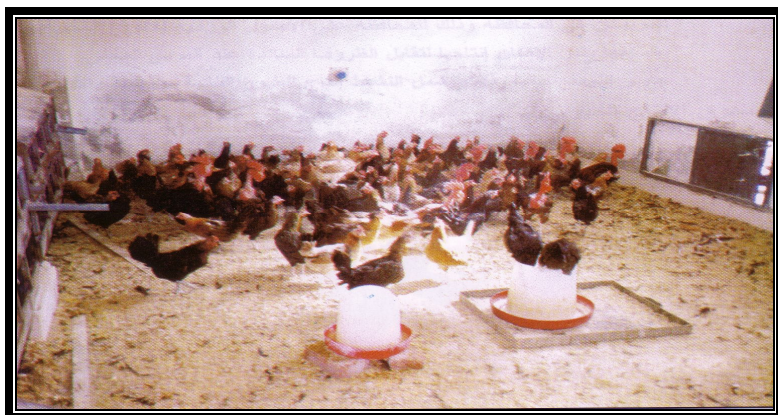


أهم الإنجازات:

- إمداد مزرعة الأبحاث بالكلية بالأغنام اللازمة.
- توزيع كميات ضخمة من الألبان للعاملين بالجامعة بلغت ١٥٩٤٩٣ خلال السنة.
- بيع أعداد كبيرة من الحيوانات للمربين والعاملين بالجامعة تبلغ فى المتوسط ٧٠ رأساً من البقر سنوياً.
- تطورت أعداد وقيمة الحيوانات بالمزرعة من ٢٤٧ فريزيان، ١٣٥ خليط، ١٤٣ أغنام قيمتها ٢٦٠٧١١ جنيه عام ٢٠٠١ إلى ٢٥٢ فريزيان، ٢١٣ خليط، ٢١٥ أغنام قيمتها ٣٩٦٠٥١ جنيه عام ٢٠٠٩.

وحدة تسمين الدواجن وإنتاج بيض المائدة

أنشئت عام ١٩٨٠م وتهدف إلى المساهمة فى خطة التنمية الزراعية بالمحافظة واستغلال طاقات الكلية من منشآت وأفراد وخبرات فى مجال إنتاج الدواجن لتحقيق إنتاج أفضل وبتكلفة أقل. وتقديم منتجات الدواجن من لحوم وبيض وكتاكيت محسنة بأسعار معتدلة إلى مجتمع الجامعة وإلى البيئة المحيطة بقدر الإمكان.



أهم الإنجازات:

- يتم توفير دفعات من بدارى اللحم بمعدل دفعة كل ٤٠ - ٤٥ يوم بشكل منتظم خلال العام لتحقيق منتج نظيف خالى من أى إضافات ضارة وعلى مستوى جودة متميزة وذلك لمجتمع الجامعة من أعضاء هيئة التدريس ومعاونيهم والعاملين.
- يتم توفير دفعات من الكتاكيت المحلية المحسنة (دندراوى - شركس) وذلك للمربين فى المحافظة وذلك للحفاظ على الأصول

الوراثية للأنواع المحلية بعد تحسينها بقدر الإمكان إنتاجياً لتقابل الظروف السائدة عند المربي المحلي.

- جارى التوسع حالياً بحيث يشمل النشاط إنتاج الطيور المائية من البط والأوز.

مركز الإرشاد الزراعي والتنمية الريفية

أنشئ عام ١٩٩٢م ويهدف إلى المساهمة فى زيادة الإنتاج الزراعى بمحافظة أسيوط والمحافظات المجاورة عن طريق التعرف على المشكلات التى تواجه الزراع والسكان الريفيين.



أهم الإنجازات:

- توفير التعليم الإرشادى المناسب للزراع حول الأساليب التكنولوجية الحديثة.

- توفير الخدمات الاستشارية الفنية مثل تحديد التربة والمياه والنباتات والعلائق وطرق مكافحة الآفات التى تصيب النباتات والحيوانات.
- تقديم الخطط والمقترحات الخاصة بالمشروعات البحثية الزراعية.
- الإشراف على إدارة أعمال المعونة الفنية للبرنامج القومى للتنمية الريفية "شروق" فى ٥٤ وحدة محلية قروية (أسيوط - سوهاج - الوادى الجديد).

وحدة إنتاج التقاوى

هي الوحدة الوحيدة على مستوى جميع جامعات جمهورية مصر العربية وقد سجلت بوزارة الزراعة وبدأ إنتاجها عام ٢٠٠٦.

وأنتجت الوحدة ٤٠ طن من تقاوي القمح المعتمدة وزعت بالكامل على المزارعين بصعيد مصر بأسعار تقل بنسبة ٢٠٪ عن الأسعار بالسوق، وتتميز بتقاوي عالية الجودة من حيث النقاوة والإنبات، وأنتجت ١٣ طن من تقاوي الذرة الرفيعة يتم توزيعها الآن من خلال الكلية على المزارعين وأيضاً بأسعار تقل بنسبة ٢٥٪ عن الأسعار بالسوق.

مزروعة الآن ب٣٠ فدان من تقاوي القمح ذات الإنتاجية العالمية من الأصناف التي يرغبها المزارعون مثل سدس ١ و جيزة ١٦٨ وفقا لتوجيهات السيد أ.د/ رئيس الجامعة بأن تتوسع الكلية فى الزراعات الإنتاجية التي تخدم مواطني الصعيد.



من منطلق دور الجامعة فى خدمة المجتمع المحيط وبالأخص محافظة
أسيوط قامت كلية الزراعة جامعة أسيوط فى عام ٢٠٠٥ بإنشاء وحدة
لإنتاج التقاوي المعتمدة وبترخيص من وزارة الزراعة رقم ١٦٤ للإنتاج ورقم
١٣٥٧٢ للتجار وتداول الحاصلات الزراعية.

رسالة الوحدة:

وحدة إنتاج التقاوي المعتمدة هى إحدى الوحدات ذات الطابع الخاص
التابعة لمركز المنتجات الزراعية التى تركز رسالتها على إنتاج تقاوي
معتمدة من الأصناف والهجن المسجلة وعلى درجة عالية من الجودة
وبأسعار مناسبة متنافسة مع مثيلاتها المنتجة من الجهات الأخرى
لتوزيعها على المستفيدين ضمن خطة خدمة المجتمع وتنمية البيئة.

الرؤية والأهداف:

تتطلع الوحدة للقيام بدور فاعل فى خدمة المجتمع المحيط فى خلال
تحقيق الأهداف التالية:

- ١- إنتاج التقاوي المسجلة والمعتمدة عالية الجودة من الأصناف
والهجن المسجلة بوزارة الزراعة لخدمة مزارعى محافظات
الصعيد بصفة عامة ومزارعى محافظة أسيوط بصفة خاصة.
- ٢- التعاون مع جميع الجهات العلمية والتنفيذية فى مجال إنتاج
وتسويق التقاوي المنتقاه.

الإجازات:

- ١- فى الموسم الشتوى ٢٠٠٥/٢٠٠٦ أنتجت الوحدة ٤٥ طن تقاوى معتمدة من محصول القمح صنفى سدس ١ ، سخا ٩٣ وتم تسويقها بالكامل.
- ٢- فى الموسم الصيفى ٢٠٠٦ تم إنتاج وتسويق ١١ طن تقاوى معتمدة من محصول الذرة الرفيعة صنفى جيزه ١٥ ، دورادو.
- ٣- فى الموسم الشتوى ٢٠٠٦/٢٠٠٧ تم إنتاج وتسويق ٤٠ طن تقاوى معتمدة من محصول القمح صنفى سدس ١ ، جيزه ١٦٨.
- ٤- الموسم الصيفى ٢٠٠٧ تم إنتاج وتسويق ١٢ طن من حبوب الذرة الرفيعة صنفى جيزه ١٥ ودورادو وكذلك ٣ طن من الدخن العلفى.
- ٥- فى الموسم الشتوى ٢٠٠٧/٢٠٠٨ أنتجت الوحدة ٤٧ طن تقاوى معتمدة من حبوب القمح صنف سدس ١ تم تسويق ٤٠ طن من هذا الإنتاج.
- ٦- الموسم الصيفى ٢٠٠٨ قامت الوحدة بإنتاج ٢١ طن من حبوب الذرة الرفيعة صنفى جيزه ١٥ ، دورادو بالإضافة إلى طن من حبوب الدخن العلفى.
- ٧- الموسم الشتوى ٢٠٠٨/٢٠٠٩ قامت الوحدة بزراعة ٣٥ فدان من القمح صنف سدس ١ وتم إجراء التفتيش الحقلى على هذه

المساحات وجارى الآن حصادها ودراسها واتخاذ باقى الإجراءات
لاعتماها.

٨- قامت الوحدة بزراعة ٣٥ فدان من محصول القمح فى الموسم
السنى ٢٠٠٩/٢٠٠٨ أنتج كمية مقدارها ٥٥ طن وتم تسويقها
بالكامل.

٩- تم زراعة ١٨ فدان من محصول الذرة الرفيعة أنتجت تقاوى معتمدة
مقارها ٢٠ طن تم توزيعها بالكامل.

١٠- قامت الوحدة بزراعة ٤٠ فدان من محصول القمح فى موسم
٢٠١٠/٢٠٠٩ لإنتاج تقاوى معتمدة وأنتجت كمية مقدارها ٦٠ طن
وتم تسويقها بالكامل.

١١- قامت الوحدة بزراعة ٢٠ فدان من محصول الذرة الرفيعة أنتجت
كمية مقدارها ٢٢ طن تقاوى معتمدة تم تسويقها بالكامل.

١٢- قامت الوحدة بزراعة ٥٠ فدان من محصول القمح فى موسم
٢٠١١/٢٠١٠ وينتظر إنتاج ما يقرب من ٩٠ طن.

١٣- قامت الوحدة بزراعة ١٨ فدان من محصول الذرة الرفيعة تم إنتاج
٢٠ طن تقاوى معتمدة للموسم ٢٠١٠ ويجرى تسويقها فى الموسم
٢٠١١.

الخطة المستقبلية :

التوسع في المساحات المنزرعة من المحاصيل الحقلية لزيادة كمية التقاوي المعتمدة والمنتجة من هذه المحاصيل و إنتاج الهجن المسجلة.
يشرف على هذه الوحدة أ.د/ باهى راغب بخيت - الأستاذ المتفرغ بقسم المحاصيل ويعاونه مجموعة من المتخصصين.

وحدة منتجات الألبان

أنشئت عام ١٩٨٠م وتهدف إلى خدمة البيئة بتوفير اللبن ومنتجاته على درجة صنفية عالية ومواصفات صحية آمنة وتدريب العمالة من مختلف المستويات لتخريج كوادر مدربة في هذا المجال. وتوفير البادئات اللازمة لتصنيع الزبادي أو بعض أنواع الجبن للمصانع والمدارس الثانوية الزراعية.



أهم الإنجازات:

- تدريب بعض الخريجين الراغبين في إنشاء وحدات صغيرة لتصنيع منتجات الألبان.
- تقديم الخدمات لكافة أعضاء هيئة التدريس والعاملين والطلاب بالجامعة والمدينة الجامعية والنوادي والمطاعم.

- توفير الأجهزة والمعدات والإمكانات لطلاب القسم العام والخاص والدراسات العليا.
- عقد دورات تدريبية بالاتفاق مع مديرية الزراعة بأسسيوط للرائدات الريفيات والعاملات بحقل الإرشاد الزراعي.
- تدريب مهندسي وزارة الزراعة على مستوى المحافظة.

ويعتبر معمل ألبان كلية الزراعة بجامعة أسسيوط واحداً من أنشط الكيانات الإنتاجية بكلية الزراعة بجامعة أسسيوط وله دور متميز في توفير وتقديم المنتجات اللبنية المختلفة بما يساهم في توفير تلك السلع الهامة غذائياً وصحياً علي مستوى صنفى متميز وحاله صحية آمنة وبأسعار مناسبة بما يحقق هدف خدمة البيئة والمساهمة في التنمية الزراعية والصناعية المأمولة وفيما يلي ملخص لأهم أنشطة معمل الألبان.

مشروع تصنيع المنتجات اللبنية بالمعمل كما يلي :

- ١- معمل ألبان كلية الزراعة جامعة أسسيوط هو من أوائل المعامل في الجامعات المصرية والمراكز البحثية منذ عام ١٩٨٠ الذي تحول الي جانب أهدافه الرئيسية فيما يختص بالعملية التعليمية لأن يكون أول وحدة إنتاجيه تساهم بإنتاجها من المنتجات اللبنية المختلفة لتوفير احتياجات الطلاب والعاملين وأعضاء هيئة التدريس بجامعة أسسيوط وأهالي أسسيوط وقد ساهم ذلك منذ هذا التاريخ وحتى الآن في المشاركة في خدمة البيئه.
- ٢- يقوم معمل الألبان منذ إنشائه من أكثر من أربعون عاما في عمل دورات تدريبيه علميه وعمليه للعاملين بمجال الأنشطة

الإنتاجية الزراعية في مجال تجاره وتصنيع الألبان مما يساهم في خدمة البيئه والمجتمع وتخريج الكوادر الفنية وكانت واحده من أهم تلك الدورات التدريبية لتوفير الكوادر الفنية للعاملين بمشروع الأمل القومي (توشكى) اللازمة لصناعة الألبان .

٣- المساهمة في تقديم الدراسات العلمية والعملية بما يحقق قيام المشروعات الشبابية المتوسطة او الصغيرة بصفه عامه وفي القرى والمدن الصغيرة بصفه خاصة وبأسعار مناسبة وتكاليف وضمن عائد ربحي متميز ومرضي .

٤- المساهمة في توفير السلالات الميكروبية النافعة (البادئات) **Starters** والهامة اللازمة لصناعة الألبان المتخمرة وأهمها الزبادي بالإضافة إلي صناعة أنواع الجبن المختلفة والتي يستخدم في تصنيعها اللبن المعامل حرارياً وذلك تلبية لاحتياجات معامل الألبان بالمدارس الثانوية الزراعية المجاورة أو المصانع المتعددة سواء الصغيرة منها أو الكبيرة المتقدمة تكنولوجيا .

٥- يعتبر معمل اللبن بما فيه من إمكانات مختلفة علمياً وعملياً وأدوات ومعدات لازمه للصناعة مكاناً مناسباً لتدريب المهندسين الزراعيين حديثي التخرج أو حاملي الدبلومات الزراعية وخاصة العاملين منهم في مجال الصناعات الغذائية والألبان علي مستوى محافظة أسيوط أو محافظات مجاورة .

- ٦- تلبية طلبات نوادي الجامعة والمدن الجامعية بجامعة أسيوط ومختلف الأندية الموجودة بمحافظة أسيوط بمنتجات لبنيه مميزة صنفياً وأمنه صحياً وبأسعار مناسبة.
- ٧- عقد دورات تدريبيه لبعض المهندسين الزراعيين المتخصصين في مجال صناعة الألبان بمديرية الزراعة بأسيوط بعمل دورات تدريبيه وزيارات ميدانيه علي الطبيعة بقرى محافظة أسيوط وتوفير الكوادر الفنية من الرائدات الريفيات والعاملات بالإرشاد الزراعي - هذا إلي جانب عمل دورات تدريبيه متطورة لبعض المهندسين الزراعيين المتخصصين بمديرية الزراعة بأسيوط.
- ٨- قيام أعضاء هيئة التدريس بإعطاء محاضرات علميه وعمليه متخصصة بموقع معمل الألبان محليا وخارج ارض الوطن (بالدول العربية) لتحسين وتطوير أداء مفتشي التغذية والعاملين في التشريعات الغذائية والجهات الرقابية المختصة.
- ٩- يعتبر المعمل مركزا استشاريا هاما بما يتوفر له من كوادر علميه علي مستوي رفيع من أعضاء هيئة التدريس بالقيام بعمل دراسات الجدوى الاقتصادية والفنية الخاصة بإقامة وإنشاء معامل الألبان الصغيرة والمصانع الاستثمارية الكبيرة بما يؤمن المناخ المناسب للاستثمار السليم المبني علي أسس علميه سلميه هذا إلي جانب قيام أعضاء هيئة التدريس بعمل دورات ثقافيه للشباب وغيرهم في مجال صناعة الألبان وبالتعاون مع مركز

الإعلام بأسيوط والصندوق الاجتماعي ومديرية الزراعة
بأسيوط .

١٠- ساهم معمل ألبان كلية الزراعة بإمكاناته المتاحة قي توفير
الاحتياجات العملية والتطبيقية لانجاز وإتمام متطلبات جميع
درجات الماجستير والدكتوراه التي منحها القسم .

١١- ساهمت أنشطة المعمل الإنتاجية والتدريب العلمي والعملية في
المشاركة الايجابية في برنامج ورشة العمل الخاصة بمشروع
النهضة الزراعية المستقبلية في مصر والأمل في الخير بانجاز
مشروع توشكي التي إقامتها كلية الزراعة خلال العام
الجامعي ١٩٩٩ - ٢٠٠٠ .

١٢- ظل مشروع منتجات معمل الألبان كوحدة إنتاجية ذات طابع
خاص ولسنوات عديدة منذ عام ١٩٨٠ وما بعدها يحقق أعلى
نسبة أرباح سنوية ساهمت في قيام أنشطة أخرى لوحدات
إنتاجيه جديدة بالكلية بالإضافة إلي ما تم نتيجة ذلك من
تطوير وتدعيم إمكانات المعمل ذاتيا إلي جانب تحسين الأحوال
المالية للعاملين به نتيجة ما يصرف لهم من مكافآت مقابل ما
بذلوه من جهود إضافية بالمعمل كوحدة إنتاجيه ذات طابع
خاص.

معمل ومخبر المنتجات الغذائية

أنشئ في سبتمبر ١٩٦٥ بقسم علوم وتكنولوجيا الأغذية - كلية الزراعة - جامعة أسيوط.

الأهداف:

- إنتاج وتصنيع منتجات غذائية عالية الجودة.
- تدريب الطلاب والعاملين في مجال تصنيع الأغذية ومنتجاتها.
- استتباط طرق جديدة لتصنيع منتجات غذائية عالية الجودة.
- تدعيم بعض المنتجات الغذائية بالعناصر الغذائية لرفع قيمتها الغذائية.

الإنجازات:

منذ بدء العمل بمعمل المنتجات الغذائية بالقسم تم إنتاج العديد من المنتجات الغذائية عالية الجودة نذكر منها على سبيل المثال وليس الحصر ما يلي:

منتجات مجهزة وتشمل ما يلي:

- عجينة الطعمية المجمدة. - عصائر الفاكهة المجمدة (عصير المشمش المجمد - عصير المانجو - المجمد - عصير الفراولة المجمد - عصير البرتقال المجمد).
- خضروات مجمدة (فاصوليا مجمدة - بسلة مجمدة - بامية مجمدة). - لحوم مفرومة مجمدة ، بييف بيرجر مجمد ، كرات لحم مجمدة.

المنتجات الخاصة وتشمل ما يلي :-

- الجيلي - المرملاد - المربي - بليلة بالمكسرات - كاسترد بالفواكه - كوكتيل فاكهة.



منتجات الطماطم وتشمل ما يلي :

- الكاتشب - صلصة الطماطم.

منتجات المخللات وتشمل ما يلي :

- خيار مخلل - جزر مخلل - فلفل مخلل - ليمون مخلل - زيتون مخلل - بصل مخلل.

منتجات الخبز وتشمل ما يلي :

- البيتزا - كورواسنت - الخبز الفينو (الخبز الإفرنجي) - الخبز الشامى - البسكويت - البيتي فور - الباتيه - الفطائر - الباتون ساليه بالإضافة إلى العديد من منتجات المخبوزات المختلفة والحلويات الشرقية والغربية.

مخبوزات المنتجات الغذائية بكلية الزراعة



٥- الجهات المستفيدة من خدمات معمل المنتجات الغذائية

- يقدم المعمل الخدمات المختلفة من منتجات لجميع السادة أعضاء هيئة التدريس ومعاونيهم بالجامعة وكذلك السادة العاملين بالأسعار المتوازنة والجودة العالية.
- يقوم المعمل بتلبية احتياجات المؤتمرات والندوات والمحاضرات التي تقدم بالكلية.
- يقوم المعمل بتنظيم الدورات التدريبية المختلفة في مجال المنتجات الغذائية وإنتاج الخبز والمخبوزات.

كما يعتبر المعمل مركز استشاري لتدريب شباب الخريجين على إقامة المشروعات الصغيرة في مجال إنتاج المنتجات الغذائية وكذلك إنتاج الخبز والمخبوزات المختلفة.

مركز الكمبيوتر

نشأة المركز وإنجازاته :

تم إنشاء المركز بالتعاون بين جامعة أسيوط ووزارة الزراعة وجامعة ماك جيل الكندية بناءً على مشروع مقدم من الأستاذ الدكتور/ محمد راغب الحلو وذلك سنة ١٩٩٣.

وقد قام المركز بتدريب العاملين في ٤٦ هيئة تابعة لوزارة الزراعة على حوالي ٢٥ تطبيقاً وبرنامجاً من برامج الكمبيوتر.

وقد بلغت أعداد المتدربين أثناء المشروع الكندي أكثر من ١٧٠٠ متدرب حصل كل منهم على حوالي ١٠ دورات تدريبية مختلفة تبعاً لنوع عمله وتخصصه.

انتقل المركز تحت إدارته كلية الزراعة بعد انتهاء المشروع الكندي في يونيو سنة ١٩٩٦ وأصبحت الكلية المسئولة عن تشغيل وإدارة المركز.

وبعد ذلك بدأ المركز في عمل دورات تدريبية للعاملين بجامعة أسيوط والشركات والهيئات المختلفة كل حسب تخصصه.

تم فتح المركز للتدريب لكل من يرغب ويتكلمة رمزية ويتخفيض كبير للطلبة وذلك في أوائل سبتمبر ١٩٩٦.

تم تدريب حوالي ٧ آلاف متدرب في أكثر من ٥٠٠ دورة تدريبية منذ سبتمبر ١٩٩٦ وحتى الآن.

الرؤية:

يرى القائمين على العمل بالمركز ضرورة التطوير ليس فقط تطوير الأجهزة والمعدات المستخدمة فى التدريب بل أيضا يجب تطوير القائمين على العمل أنفسهم من مدربين وعاملين، وذلك بإمدادهم بالدورات المؤهلة لهم كمدرسين لزيادة خبراتهم. أيضا يرى المركز ضرورة زيادة عدد المدربين العاملين به حتى يمكن تقديم خدمات أوسع وأشمل لأكثر عدد ممكن من الدارسين.

رسالة مركز كمبيوتر كلية الزراعة:

تقوم رسالة مركز كمبيوتر كلية الزراعة على تدريب السادة أعضاء هيئة التدريس ومعاونيهم والعاملين بالكلية والجامعة والطلاب بمراحل التعليم المختلفة والراغبين من الداخل والخارج علي وسائل استخدام الحاسب الآلى، وأعمال السكرتارية المتخصصة وتفهم لغاته ومتابعة أحدث الإصدارات لبرامج الحاسب الآلى بما يحقق رسالة الكلية والتواصل مع المجتمع.

أهداف المركز:

أن المركز منذ بداية إنشائه يعمل علي تحقيق المهام والأهداف التالية:

- تدريب السادة أعضاء هيئة التدريس والمدربين المساعدين والمعيدين والعاملين بالجامعة علي وسائل استخدام الحاسب الآلى وتفهم لغاته ومتابعة أحدث الإصدارات للبرامج.

- تنظيم دورات تدريبية لكل الفئات من داخل وخارج الجامعة تدرس فيها نظم ولغات الحاسب المختلفة وكيفية تصميم البرامج واستخداماتها.
- تنفيذ دورات تدريبية لطلبة الكليات المختلفة المرتبطة مع برنامجها الاكاديمى الخاص بدراسة الحاسب الآلي.
- تنظيم الدورات المتخصصة لأعمال السكرتارية بصفة دورية لإتاحة الفرصة لجميع العاملين بالسكرتارية لاكتساب خبرة تشغيل أجهزة الكمبيوتر.



تعتبر كلية الزراعة من أوائل الكليات بجامعة أسيوط التي أدخلت نظام الحاسب الآلي فى أغلب أعمالها. كما أنها تعتبر الكلية الرائدة فى إدخال الكمبيوتر فى شئون الطلاب وأعمال الكنترولات وشئون العاملين.

وبدأ مركز الكمبيوتر فى أوائل التسعينات حيث خصصت صالة بالدور الأول بالمبنى الإدارى وتم شراء عدد محدود من أجهزة الكمبيوتر كنواة لهذا المركز.

ومن خلال المشروع الكندى (سيمارب) تم توقيع اتفاقية بين كلية الزراعة وهيئة المعونة الكندية. وقام الجانب الكندى بتجهيز جزء من المركز خصص للتدريب بأحدث أجهزة الكمبيوتر ووسائل الإيضاح والشرح، على أن يتم تدريب العاملين فى الهيئات التابعة لوزارة الزراعة وكليات الزراعة والطب البيطرى وأعضاء هيئة التدريس بهذه الكليات والواقعة فى صعيد مصر من محافظة بنى سويف إلى أسوان والوادى الجديد والفيوم فى هذا المركز. وقد بدأ المركز نشاطه فى ١٩٩٣/٩/٥ بتدريب العاملين فى عدد (٤٦) هيئة تابعة لوزارة الزراعة، وعلى عدد من البرامج يصل إلى ٢٥ برنامجاً وتطبيق.

وهكذا أصبح المركز يتكون من جزء تعليمى وجزء خدمى وقد تم تزويد المركز بملخصات البحوث المسجلة على أقراص مدمجة CD وأصبح بالمركز حجرة خاصة بالبحث عن المراجع بالكمبيوتر.

وقد بلغت أعداد المتدربين من هيئات وزارة الزراعة وكلية الزراعة والطب البيطرى أكثر من ١٧٠٠ متدرب حصل كل منهم على عشر دورات تدريبية مختلفة تبعاً لنوع عمله وتخصصه.

وبعد انتهاء فترة المشروع الكندى فى يونيو ١٩٩٦ فتح باب التدريب لكل من يرغب وبتكلفة رمزية وبتخفيض كبير للطلبة. وقد تم ذلك فى أوائل سبتمبر ١٩٩٦.

كما أن المركز يقوم بتدريب السادة أعضاء هيئة التدريس ومعاونيهم بالجامعة وعلى نفقة الجامعة بواقع عدد ٢ دورة تدريبية للمعيد والمدرس المساعد وعدد دورة واحدة للمدرس والدرجات الأعلى خلال كل سنة مالية.

وقد تم تدريب حوالي ٧ آلاف متدرب في أكثر من ٤٥٠ دورة تدريبية منذ ذلك التاريخ وحتى الآن.



يتكون المركز من:

يوجد بالمركز قاعتان للتدريب:

قاعة (أ) بها ١٥ أجهزة حاسب شخصي من أحدث الأجهزة (P4 Dual core 2.5 GHz) بالإضافة إلى جهاز خاص بالمحاضر وجهاز عرض خاص بالكتابة (Data Show).

قاعة (ب): بها ١٤ حاسب شخصي (P® D 3 GHz) بالإضافة إلى جهاز خاص بالمحاضر و جهاز عرض خاص بالكتابة (Data Show).

مركز الخدمة العامة للتدريب المهني والتأهيل الوظيفي

رسالة المركز:

فى إطار رسالة الكلية يعمل مركز الخدمة العامة للتدريب المهني والتأهيل الوظيفي على تنمية المهارات العملية والمهنية للطلاب والخريجين وزيادة معارفهم عن بيئة العمل وتأهيلهم لسوق العمل الزراعى وتوسيع فرص توظيفهم.

أهداف المركز:

يختص المركز بتخطيط وتنفيذ ومتابعة تدريب الطلاب وتأهيل الخريجين وظيفياً على النحو التالى:

- ١- تنفيذ برامج تدريبية لرفع كفاءة وقدرة العاملين بالجهات الحكومية وغير الحكومية.
- ٢- توفير برامج تدريبية متنوعة تنتهج حلول التعليم الإلكتروني وتستهدف الأفراد والمؤسسات.
- ٣- فتح آفاق مهنية جديدة بغرض تمكين الشباب غير الحاصل على شهادة جامعية من الحصول على فرص عمل تتوافق مع ميولهم الشخصية وخلفياتهم المعرفية بما يسهم فى تخفيف حدة معدلات البطالة.

٤- توثيق الروابط العلمية مع الكليات الأخرى والهيئات العلمية والمتخصصة لتنظيم الندوات العلمية والحلقات الدراسية وإصدار الدوريات والنشرات.

٥- الاتصال بالشركات والمؤسسات الزراعية للحصول على متطلباتها من خريجي كليات الزراعة وتسجيلها بقاعدة بيانات الوحدة.

المركز العلمى لمكافحة الآفات الحشرية والحيوانية

أهداف المركز:

يهدف المركز إلى توفير خدمة مكافحة الآفات الحشرية والحيوانية والتدريب على أعمال مكافحة لمن يرغب على النحو التالى :

١- القيام بعملية مكافحة آفات البيئة من قوارض وطيور برية وحشرات زاحفة وطائفة فى المنشآت الحكومية وغير الحكومية سواء المستشفيات أو مزارع الانتاج الحيوانى والدواجن أو الحقول التى تعانى من هذه المشكلات بناء على رغبة المسئولين عن هذه الأماكن .

٢- عمل دورات تدريبية للحاصلين على مؤهلات عليا أو متوسطة والراغبين فى التدريب على مكافحة الآفات البيئية. وللمجلس ان يحدد عدد الدارسين فى الدورة بما يتفق وظروف كل دورة بالتعاون مع مديريات الزراعة والتعاون الزراعى وكذلك مديرية الشئون الصحية والخدمات البيطرية والصندوق الاجتماعى والجمعيات الأهلية التى تهتم بشئون البيئة ومكافحة آفاتها.

٣- يقوم المركز بمعاينة المنشآت والمزارع والحدائق والأماكن المختلفة التى بها إصابات أو تعانى من مشاكل بناء على طلب أصحابها مع تحديد العلاج ومتابعة الحالة اذا لزم الأمر.

وحدة إنتاج الشتلات بكلية الزراعة

تهدف الوحدة إلى تحقيق الأهداف التالية :

1. تنمية وتطوير المشاتل الحالية والمستحدثة من خلال إدخال واستخدام التقنيات الحديثة الملائمة لظروفنا الاقتصادية في محافظات الصعيد .
2. تنمية القدرات الفنية والعملية لخريجي كليات الزراعة والمدارس الثانوية الزراعية (المشرفين الزراعيين) والمزارعين وكذلك الوقوف على كل جديد في مجال إنتاج الشتلات وذلك من خلال تنظيم دورات تدريبية علمية وعملية.
3. إنتاج الشتلات القياسية والخالية من الأمراض تحت إشراف العلمي المتخصص في استخدام العينات الحديثة للتأكد من خلوها من الأمراض النباتية وذلك لسد الحاجة الماسة للمزارعين لهذه النوعية المميزة من الشتلات.
4. عمل دراسات الجدوى الاقتصادية لمشروعات إنشاء المشاتل على أسس علمية سليمة تغطي احتياجات السوق المحلي والتصدير وذلك بالتعاون مع قسم الاقتصاد الزراعي بالكلية.
5. تقديم الدعم الفني لراغبي إنشاء المشاتل بالمحافظة وإصدار شهادات بصلاحية أرض المشتل.
6. تقديم الاستشارات الفنية للمزارعين ومتابعة الزراعات لدى المزارعين وفحص عينات التربة والعينات النباتية وتشخيص الأمراض النباتية ووصف طرق العلاج المناسبة.

٧. المساهمة بدور فعال في إجراء البحوث التطبيقية والاستفادة من نتائجها في تنمية وتطوير المشاتل ونشر ثقافة الحفاظ على البيئة من خلال ترشيد استخدام المبيدات والكيماويات الضارة بالبيئة .

وحدة الإرشاد الوراثي

أهداف الوحدة:

- تهدف الوحدة إلى توفير خدمة الاستشارة الوراثية وتشخيص الأمراض الوراثية على النحو التالي :
- ١- العمل كبيت خبرة لجامعة أسيوط في كافة الشئون الخاصة بالوراثة البشرية
 - ٢- الفحص الوراثي ما قبل الزواج للراغبين بإجراء التحليل الكروموسومي والتحليل الجزيئي.
 - ٣- تقديم المشورة الوراثية في حالات زواج الأقارب لكشف احتمالات الإصابة بالأمراض الوراثية.
 - ٤- تغطية متطلبات المجتمع في محافظة أسيوط فيما يتعلق بصحة المرأة لتوعيتها بأهمية الفحص قبل الزواج لتجنب إنجاب أطفال مصابين بأمراض وراثية.
 - ٥- إعداد وتنظيم دورات تدريبية في مجال الوراثة
 - ٦- إنشاء وتحديث المعامل المتخصصة ذات التقنيات العالية مع الجهات المعنية.

المركز العلمى التخصصى لتنمية وتصدير الخضر

بالأراضى الصحراوية

أهداف المركز:

يهدف المركز إلى إجراء التجارب والبحوث الزراعية في مجال إنتاج الخضر خاصة بالأراضى الصحراوية وذلك بما يحقق أكبر طاقة إنتاجية ممكنة باستغلال الإمكانيات المتاحة من منشآت وآلات وأدوات وقوى عاملة ومعامل والمساهمة في توفير احتياجات أسرة جامعة أسيوط من ناحية ومجتمع محافظة أسيوط من ناحية أخرى من منتجات الخضر وما يتصل بها من صناعات (وحدة الإنتاج) وكذلك تقديم التدريب للراغبين في إنشاء مشاريع صغيرة من الشباب (وحدة تدريب) بالإضافة إلى تقديم الاستشارات العلمية والفنية والدراسات اللازمة للمستثمرين في مجال زراعة الصحراء في صعيد مصر بصفة عامة وأسيوط بصفة خاصة (وحدة المشروعات والاستشارات ودراسات الجدوي).

المركز الاستشارى لتنمية المشروعات الزراعية

ودراسات الجدوى

أهداف المركز:

يهدف المركز إلى تحقيق الأهداف التالية:

- إجراء الأبحاث والدراسات فى مجال الزراعة والصناعات الزراعية.
- تقديم الاستشارات الفنية والمهنية والإرشادية فى مجال الزراعة والصناعات الزراعية.
- تخطيط وإعداد وتنفيذ المشروعات الزراعية.
- إعداد دراسات الجدوى الفنية والمالية والاقتصادية للمشروعات الزراعية المزمع إقامتها.
- إجراء التقييم الاقتصادى للمشروعات الزراعية المقامة وتحديد المشاكل التى تواجهها وإيجاد الحلول لها.
- عقد الدورات التدريبية العامة والمتخصصة لتلبية احتياجات سوق العمل داخل قطاع الزراعة.
- عقد ورش العمل وعمل الندوات والمؤتمرات العلمية.
- إعداد الزيارات الميدانية لمزرعة الكلية ووحداتها الإنتاجية من ناحية، والقيام بالزيارات الميدانية لحقول المنتجين الزراعيين والمشروعات الزراعية.

- التعاون الكامل مع صغار الزراع وجمعيات رجال الأعمال والاتحادات والشركات الزراعية، والدخول فى شراكة فنية لتطوير وتحديث الزراعة والصناعات الزراعية.
- إيجاد فرص عمل لشباب الخريجين من الكلية وإتاحة فرص التدريب لهم داخل وخارج الكلية.
- تدريب المرأة الريفية على الصناعات التحويلية وتفعيل دورها للنهوض بالمجتمع الريفى.

المركز العلمي التخصصي لتنمية الفاكهة

فى مصر العليا

أهداف المركز:

يهدف المركز إلى تحقيق الأهداف التالية:

■ تنمية وتطوير بساتين الفاكهة الحالية والمستحدثة من خلال إدخال واستخدام التقنيات الحديثة والملائمة لظروفنا الاقتصادية في محافظات الصعيد .

■ تنمية القدرات الفنية والعملية لخريجي كليات الزراعة والمدارس الثانوية الزراعية (المشرفين الزراعيين) ومزارعي الفاكهة وكذلك الوقوف على كل جديد في مجال بساتين الفاكهة من خلال إعطاء دورات تدريبية علمية وعملية .

■ إنتاج شتلات الفاكهة النموذجية المعتمدة من خلال إنشاء مشتل فاكهة نموذجي ذو وحدة تقييم واعتماد جودة الشتلات منه منح شهادة ضمان معتمدة من خلال الوحدة.

■ عمل دراسات الجدوى الاقتصادية لمشروعات إنشاء بساتين الفاكهة على أسس علمية سليمة تعطي احتياجات السوق المحلي والتصدير.

■ إنتاج ثمار الفاكهة خالية من المواد الضارة بالإنسان والبيئة أو على الأقل تحتوي على الحدود المسموح بها دوليا.

- تقليل الفاقد من ثمار الفاكهة عند الجمع والتداول وغيره بإتباع الأساليب الحديثة والسليمة مع توفير العبوات القياسية لكل نوع من أنواع الفاكهة لزوم التداول في السوق المحلي أو التصدير.
- إنشاء وحدات تقييم الإنتاجية لوحدة المساحة من الفاكهة وجودة الثمار لزوم التصدير وتحديد الأمهات المعتمدة من أشجار الفاكهة.
- المساهمة بدور فعال في توفير بيئة خصبة لإجراء البحوث العلمية التطبيقية والاستفادة من نتائجها في تنمية وتطوير بساتين الفاكهة.

المركز العلمى لإنشاء المناحل وتربية نحل العسل

أهداف المركز:

يهدف المركز إلى توفير خدمة التدريب فى مجال تربية نحل العسل وإنشاء المناحل وكذلك توفير الخدمات العلمية على النحو التالي :

■ عمل دورات تدريبية للحاصلين على مؤهلات عليا أو متوسطة للراغبين فى إنشاء مناحل تؤهلهم للعمل كنجالين مقابل رسم يدفعه الدارس يحدد من قبل مجلس إدارة المركز طبقاً لمسمى الدورة ومدتها وعدد ساعات التدريس النظرية والعملية وللمجلس أن يحدد عدد الدارسين فى الدورة بما يتفق وظروف كل دورة وذلك بالتعاون مع مديرية الزراعة بأسسيوط والتعاون الزراعى وجمعية مربي النحل بأسسيوط والصندوق الاجتماعى بمحافظة أسسيوط ومنطقة صعيد مصر .



■ يقوم المركز بمعاينة وفحص المناحل التى بها إصابات مرضية أو حشرية بناء على طلب أصحابها وتحديد وسائل العلاج ومتابعة الحالة إذا لزم الأمر مقابل رسم نقدي يقدم للمركز تحدد قيمته من مجلس إدارة المركز.

■ يقوم المركز بعمل تحليل وتقدير الجودة لعينات عسل النحل بالتعاون مع أعضاء هيئة التدريس بقسم تكنولوجيا الأغذية بكلية الزراعة بأسسيوط وتقديم شهادات معتمدة للجهات الرسمية والأفراد فى مقابل رسم نقدي يقدم للمركز تحدد قيمته من مجلس إدارة المركز .

■ يقوم المركز بعمل دراسات الجدوى لإنشاء المناحل تقدم للأفراد والجهات الرسمية وذلك بالتعاون مع أعضاء هيئة التدريس بقسم الاقتصاد الزراعي بكلية الزراعة بأسسيوط مقابل رسم نقدي يقدم لمركز تحدد قيمته من مجلس إدارة المركز .

المركز العلمى للزراعة العضوية

أهداف المركز:

- يهدف المركز إلى توفير الخدمات العلمية على النحو التالي :
- نشر الوعى بين المزارعين وشركات الإنتاج الزراعى بأهمية وضرورة التحول للزراعة العضوية ودخول سوق الزراعة العضوية.
- تنشيط الإنتاج الزراعى فى نظام مغلق بالنسبة للمخلفات العضوية والعناصر الغذائية مع إعطاء الفرصة المناسبة لاستغلال الثروة الحيوانية.
- يقوم المركز بإجراء البحوث اللازمة فى مجال الإنتاج الغذائى الصحى الأمن من خلال الزراعة العضوية.
- يقوم المركز بتدريس بعض المقررات الدراسية لطلاب البكالوريوس والدراسات العليا فى مجال الزراعة العضوية.
- يقوم المركز بعقد الندوات والدورات التدريبية للمزارعين ومهندسى الإرشاد الزراعى والطلاب فى مجال الزراعة العضوية بفروعها المتعددة.
- تعتبر حقول المركز كحقول إرشادى وحقول إنتاجية للغذاء الصحى الأمن للمجتمع.
- إنتاج الشتلات العضوية للمزارعين والباحثين.
- نشر كل ما يتعلق بالزراعة العضوية لتوضيح خطورة استخدام المبيدات والأسمدة الزائدة على صحة الإنسان والحيوان وصلاحية المياه الجوفية.

- نقل تكنولوجيا الزراعة العضوية المتجددة بالاتصال بالمراكز المتخصصة فى مجال الزراعة العضوية داخل مصر وفى جميع أنحاء العالم.
- تقديم الاستشارات الفنية فى مجال الزراعة العضوية للأفراد والمؤسسات.

مركز تمويل البحوث والنشر العلمى الدولى

أهداف المركز:

يتبنى المركز رسالة الارتقاء بمستوى البحث العلمى بما يحقق عائداً يضيف إلى المعرفة وينمى التطبيقات التكنولوجية الفاعلة لتحسين الإنتاج الزراعى ودعم الأمن الغذائى، منتهجاً فى ذلك:

■ تخطيط السياسات والأساليب الملائمة والفعالة للاستفادة القصوى من الميزانية المتاحة للبحوث بالكلية (إنشاء نظام تنافسى للتمويل الداخلى للبحوث).

■ العمل على تعظيم الموارد المالية بما يكفل زيادة الميزانية لدعم البحوث (مساهمات من الوحدات الإنتاجية، مساهمات من المؤتمرات بالكلية - مساهمات وعوائد من الوحدات الاستشارية بالكلية، توجيه جزء يوافق عليه السيد الأستاذ الدكتور/ رئيس الجامعة من نصيب الجامعة **Project Overhead** فى البحوث الممولة من خارج الجامعة).

■ السعى نحو تنمية مصادر التمويل من خارج الجامعة وتقديم المساندة ويد العون بنشر المعلومات عن فرص التمويل الوطنية والدولية فى المجال الزراعى والمساعدة فى إعداد المقترحات البحثية ومراجعتها وتسهيل الإجراءات الإدارية فى اعتمادها من الجامعة.

■ معاونة الأقسام العلمية فى رسم سياساتها البحثية وعمل الخطط وتحديثها الدورى بما يوائم المتغيرات العلمية والبيئية المستجدة.

■ نشر ثقافة النشر العلمى الدولى للبحوث (ندوات - دورات - دراسات حالة) والتعريف بالدوريات العلمية المتخصصة والمجانية ذات معامل التأثير (IF) فى مختلف فروع العلوم الزراعية وتقديم الاستشارات الإحصائية لمعالجة البيانات والمراجعة اللغوية وطرق الصياغة الملائمة للمخاطبة العلمية الدولية.

■ اختصاصات المركز:

■ اعتماد معايير وسياسات تنافسية لانتقاء البحوث للتمويل من الميزانية المتاحة فعلاً بالكلية والتدعيم الإضافى لها.

■ اعتماد سياسات مركزية لتوزيع ميزانية البحوث المتاحة بالكلية وفقاً للمعايير التنافسية.

■ اعتماد وتفعيل آليات كمتابعة البحوث الممولة من الكلية.

■ نشر المعلومات المتعلقة بفرص التمويل للمقترحات البحثية من الهيئات الوطنية والدولية الممولة والداعمة للبحث العلمى من خارج الجامعة.

■ تقديم الدعم الفنى والعلمى لكتابة وتقديم المقترحات للمشروعات البحثية وإعداد النتائج وصياغتها للنشر الدولى.

■ تولى المساعدة فى مراجعة العقود الخاصة بالمشروعات البحثية حال نيلها لتمويل.

■ الإشراف بالتعاون مع مركز الخدمة العامة للتدريب المهنى والتأهيل الوظيفى بالكلية على الدورات الخاصة بتتمية مهارات البحث العلمى لأعضاء هيئة التدريس ومعاونيهم.

وحدات المركز:

للأداء المتقن نحو تحقيق أهداف المركز وتوزيع المهام وتحديد المسؤوليات والتي يقرها مجلس الإدارة فإن المركز ينبثق منه أربع وحدات كالتالى:

١- وحدة تمويل المقترحات البحثية:

يتم من خلال هذه الوحدة دراسة وسائل الاستفادة القصوى من الميزانية المخصصة للبحوث بالكلية والسعى لإيجاد مصادر تمويل من خارج الجامعة من خلال الفرص المتاحة للهيئات الوطنية والدولية المانحة والراعية للبحث العلمى، كما تقوم هذه الوحدة بالتعاون مع الأقسام العلمية لتخطيط السياسات والخطط البحثية.

٢- وحدة التدريب والخدمات الاستشارية:

تقوم بتقديم وتنسيق الدورات والندوات والدراسات التى تكفل نشر ثقافة المنافسة لاجتذاب التمويل الداخلى والخارجى وثقافة النشر الدولى وما يتبع ذلك من العمل كبيت خبرة يقدم يد العون والمشورة الخبيرة لإعداد المقترحات البحثية وصياغتها وكذلك إعداد النتائج المتحصل عليها للطرح على صفحات الدوريات العلمية الدولية.

٣- وحدة المعالجة الإحصائية:

تختص هذه الوحدة بتقديم الدعم الفنى والعلمى فى تصميم التجارب وتحليل مخرجاتها بما يمكن من استخلاص أدق المعلومات من البيانات التجريبية.

٤- وحدة الصياغة اللغوية والعلمية :

تضم هذه الوحدة خبراء استشاريين يتم اختيارهم بناءً على معايير تأخذ في الاعتبار خبرة إعداد المقترحات البحثية للتقدم بها للهيئات الممولة داخلياً وخارجياً، وكذلك خبرة النشر العلمي الدولي والمخاطبة.

المركز الاستشارى لنظم المعلومات الجغرافية

والاستشعار عن بعد

أهداف المركز:

يهدف المركز إلى تحقيق الآتى :

■ تقديم الاستشارات الفنية فى مجال نظم المعلومات الجغرافية والاستشعار عن بعد لمنظمات القطاعين الحكومى والخاص.

■ تصميم وتنفيذ برامج تدريبية أولية ومتقدمة فى الجوانب والتخصصات المختلفة لتنمية مهارات وقدرات الباحثين والطلاب داخل وخارج جامعة أسيوط.

■ تخطيط وتنفيذ مشروعات تطبيقية فى مجال نظم المعلومات الجغرافية والاستشعار عن بعد لتنفيذها فى الكلية ضمن مشروع التطوير المستمر والتأهيل للاعتماد.

■ دعم الباحثون بالأساليب والخبرة العملية فى مجال نظم المعلومات الجغرافية والاستشعار عن بعد وتحليل المعلومات المكانية.

■ بالانسجام مع مقترح لائحة كلية الزراعة فى ظل نظام التطوير المستمر والتأهيل للاعتماد يتم من خلال المركز تدريس الدروس العملية لطلاب مرحلتى البكالوريوس والدراسات العليا والمرتبطة بالـ GIS والـ RS والتحليلات المكانية.

- إنشاء بنك معلوماتى رقمى للموارد الأرضية والمائية والبيئية والبشرية فى صعيد مصر.
- تقديم الاستشارات الفنية فى مجال الزراعة العضوية للأفراد والمؤسسات.

الوحدة السمكية المتكاملة

تهدف الوحدة إلى تحقيق الأهداف التالية:

- تنمية وتطوير المزارع السمكية الحالية والمستحدثة من خلال إدخال واستخدام التقنيات الحديثة فى نظم تربية وإنتاج الأسماك والتربية المشتركة للأسماك مع البط والملائمة لظروفنا الاقتصادية فى محافظات الصعيد.
- تنمية القدرات الفنية والعملية لخريجي كليات الزراعة والمدارس الثانوية الزراعية (المشرفين الزراعيين) والمزارعين وكذلك الوقوف على كل جديد فى مجال إنتاج الأسماك وذلك من خلال إعطاء دورات تدريبية علمية وعملية.
- إنتاج الأسماك ذات المواصفات القياسية والتي تجود فى صعيد مصر وكذلك تربية البط مع الأسماك فى نظام التربية المشتركة.
- عمل دراسات الجدوى الاقتصادية لمشروعات إنتاج الأسماك ونظمه المختلفة على أسس علمية سليمة وذلك بالتعاون مع قسم الاقتصاد الزراعي بالكلية.
- تقديم الدعم الفني لراغبي إنشاء المزارع السمكية وتربية الأسماك والبط وإصدار شهادات بصلاحية إنشاء هذه المزارع.
- تقديم الاستشارات الفنية للمنتجين والمتابعة للمزارع فى المراحل المختلفة.

■ المساهمة بدور فعال في توفير بيئة خصبة لإجراء البحوث التطبيقية والاستفادة من نتائجها في تنمية وتطوير المزارع السمكية والتربية المشتركة للأسماك مع البط.

المعامل المركزية

رسالة المعامل المركزية :

رسالة المعامل المركزية ، كجزء من رسالة الكلية ، تعمل على توفير مقومات التطوير المستمر للارتقاء بالعملية البحثية لمسايرة التطورات العلمية والتقنية وتجويد الأداء البحثي في المجالات الزراعية المختلفة واستيفاء وتدعيم الإمكانيات البحثية فى الأقسام وإعطاء الفرصة للعمل المشترك في المجال البحثي بين الأقسام العلمية بالكلية. ويعمل مجلس إدارة المعامل المركزية على تحقيق هذه الرسالة من خلال:

- إجراء التحاليل المعملية المختلفة باستخدام التقنيات العلمية الحديثة.
- إدخال نظم التحاليل المتطورة وتدريب شباب الباحثين عليها.
- تنظيم وعقد ندوات ودورات تدريبية عملية فى مجال التحاليل المختلفة والتقنيات الحيوية وتشغيل الأجهزة الحديثة الموجودة بالمعامل.
- تقديم الخبرات الاستشارية للأفراد والهيئات والمؤسسات الإنتاجية لخدمة المجتمع وتنمية البيئة.
- تقوم المعامل بتقديم الخدمات البحثية للعديد من الجهات مثل الجامعات ومراكز البحث والمؤسسات الإنتاجية المختلفة الزراعية منها والصناعية حيث تحتوى المعامل على العديد من الأجهزة الحديثة.

تضمr المعامل المركزية المعامل التالية :

- ١ - معمل زراعة الأنسجة.
 - ٢ - معمل البيولوجيا الجزيئية.
 - ٣ - معمل التحليلات الكيميائية.
 - ٤ - معمل فسيولوجيا النبات والحيوان الزراعي.
 - ٥ - معمل الميكروبيولوجيا التطبيقية.
- تجهزr المعامل بالأجهزة اللازمة بتمويل من مشروع التطوير والتأهيل للاعتماد.

يتولى إدارة المعامل مجلس إدارة من كل من :

- ١ - عميد الكلية رئيساً
- ٢ - وكيل الكلية لشئون الدراسات العليا والبحوث نائباً للرئيس
- ٣ - أ.د. / محمد عبد الرازق أحمد مشرفاً عاماً
- ٤ - أ.د. / باهي راغب بخيت عضواً
- ٥ - أ.د. / عادل سيد تغيان عضواً
- ٦ - أ.د. / محمود علي عبد النبي عضواً
- ٧ - د. / محمد عطا الله السيد عضواً
- ٨ - د. / السيد علي عبد الرحمن عضواً
- ٩ - د. / جمال عبد اللطيف محمد عضواً
- ١٠ - د. / علي محمد عبد الرحيم عضواً

ويشرف على كل من هذه المعامل عضو هيئة تدريس متخصص من أعضاء مجلس الإدارة يتابع تنفيذ الدراسات والتحليلات والأعمال المطلوب تنفيذها بالمعمل وإعداد التقرير الفني لذلك.

ولكل معمل فريق عمل من أعضاء هيئة التدريس المتخصصين خاصة ذوى الخبرة في العمل على الأجهزة الحديثة. ويعمل أحد أعضاء فريق العمل بكل معمل كمساعد لمشرف المعمل.

الرؤية المستقبلية والأهداف للمعامل المركزية :

أولاً : معمل زراعة الأنسجة :

إنتاج سلالات مقاومة للظروف البيئية الغير ملائمة فى الوجه القبلي(الجفاف - الملحية - الحرارة المرتفعة) - الحفاظ على الأصول الوراثية النادرة فى صعيد مصر - إنتاج نباتات خالية من مسببات الأمراض خاصة الفيروسية - الإكثار الخضرى الدقيق للنباتات الاقتصادية - إنتاج السلالات النقية لبعض المحاصيل الهامة وإنتاج بعض المركبات الهامة.

ثانياً : معمل البيولوجيا الجزيئية :

رسم خريطة وراثية لبعض المحاصيل الهامة - التعرف على الجينات أو العوامل الوراثية المسؤولة عن المقاومة للإجهاد البيئي والحيوي والعديد من الصفات الاقتصادية الهامة.

إجراء التقنيات الوراثية الجزيئية التى تتطلب عزل ال DNA -
إجراء البصمة الوراثية - تحديد تتابعات ال DNA . وذلك من خلال
التقنيات الحيوية الحديثة والتى يمكن تطبيقها على كل من النبات
والإنسان والحيوان والكائنات الحية الدقيقة:..etc. PCR , Real time
PCR , RFLP, DNA sequencing

وتحليل نتائج هذه التقنيات بواسطة برامج Gel documentation
system وتفسيرها على أساس علمى سليم.

ثالثاً : معمل التحليلات الكيميائية :

إجراء التحليلات الخاصة بعلوم الأغذية والألبان والمساهمة فى
إجراء التحليلات الخاصة بمواصفات الجودة للأغذية وإجراء التحليلات
الدقيقة - خدمة أبحاث المبيدات وتقدير المتبقيات الكيميائية فى النبات
والمياه والتربة - خدمة أبحاث تغذية النبات وخصوبة التربة وتحليل النبات
والدراسات الخاصة بتعظيم إنتاجية المحاصيل الحقلية والبستانية
ومنتجاتها - الدراسات الخاصة بمدى صلاحية المياه لاستخدامها فى
الري الزراعي وكذلك تحليل الأسمدة.

رابعاً : معمل فسيولوجيا النبات والحيوان الزراعى :

استخدام التقنيات الحديثة فى مجال فسيولوجيا الحيوان مثل الإخصاب
الخارجي والمجهري وزراعة ونقل وحفظ الأجنة والبويضات والحيوانات
المنوية بالإضافة إلى إنتاج الخلايا والأجنة المحسنة وراثياً.

وكذلك استخدام التقنيات الحديثة فى مجال فسيولوجيا المحاصيل الحقلية والبستانية.

خامساً: معمل الميكروبيولوجيا التطبيقية:

عزل وتعريف السلالات الميكروبية (بكتيريا - فطريات) ذات الأهمية الزراعية والصناعية من الطبيعة وتوصيف كامل لخصائصها الكيميائية والفسيولوجية والوراثة والانتخاب والتحسين الوراثي لها للحصول على أكفأ السلالات التي يمكن الاستفادة منها زراعياً وصناعياً . وعمل مستخلصات ومواد حاملة للميكروبات المفيدة.

مشرفي وفرق العمل لكل معمل:

١. معمل زراعة الأنسجة:

المشرف علي المعمل: د/ مختار ممدوح شعبان

فريق العمل: أ.د. عادل سيد تفيان- أ.د. عاطف أبو الوفا - أ.د. حمدي العارف

- د. بهاء الدين عبد الفتاح

٢. معمل البيولوجيا الجزيئية:

المشرف علي المعمل: أ.د. عادل سيد تفيان

فريق العمل: أ.د. حمدي العارف - د. محمد عطا الله

د...عبيد محمد احمد - د.عبد اللطيف هشام

د/محمود أبو السعود الراوى

٣. معمل التحليلات الكيميائية :

المشرف علي المعمل : أ.د. محمد عبد الرازق أحمد

فريق العمل : أ.د. محمد علي الدسوقي - أ.د. محمد رشوان - أ.د. حسين راغب

د. جمال عبد اللطيف محمد - د. السيد علي عبد الرحمن - د. عادل ربيع

د. احمد جلال الفرابلى - د. علي محمد عبد الرحيم

٤. معمل فسيولوجيا النبات والحيوان الزراعي :

المشرف علي المعمل : أ.د. باهي راغب بخيت (فسيولوجيا نبات)

أ.د. محمود علي عبد النبي (فسيولوجيا حيوان)

فريق العمل : أ.د. أحمد مخلص - أ.د. المهدي عبد المطلب - د. عبد الناصر

أحمد محمد - د. أيمن كمال أحمد - السيد/محمود صلاح الدين

٥. معمل الميكروبيولوجيا التطبيقية :

المشرف علي المعمل : د. محمد عطا الله السيد

فريق العمل : أ.د. فتحى صالح - أ.د. وفيق سند - د. عبد اللطيف هشام

د. عبيد محمد احمد - د. السيد على عبد الرحمن - د. هاشم محمود

د. علي محمد عبد الرحيم

وحدة إنتاج السمّان



تهدف الوحدة إلى تحقيق الأهداف التالية :

١. تنمية وتطوير مزارع السمّان الحالية والمستحدثة من خلال إدخال واستخدام التقنيات الحديثة في نظم تربية وإنتاج السمّان والتربية الملائمة لظروفنا الاقتصادية في محافظات الصعيد.
٢. تنمية القدرات الفنية والعملية لخريجي كليات الزراعة والمدارس الثانوية الزراعية (المشرفين الزراعيين) والمزارعين وكذلك الوقوف على كل جديد في مجال إنتاج السمّان وذلك من خلال إعطاء دورات تدريبية علمية وعملية.

٣. إنتاج السمّان ذو المواصفات القياسية والتي تجود فى صعيد مصر.
٤. عمل دراسات الجدوى الاقتصادية لمشروعات انتاج السمّان ونظمه المختلفة على أسس علمية سليمة وذلك بالتعاون مع قسم الاقتصاد الزراعي بالكلية.
٥. تقديم الدعم الفني لراغبي إنشاء مزارع السمّان وإصدار شهادات بصلاحية إنشاء هذه المزارع.
٦. تقديم الاستشارات الفنية للمنتجين والمتابعة للمزارع فى المراحل المختلفة.
٧. المساهمة بدور فعال فى توفير بيئة خصبة لإجراء البحوث التطبيقية والاستفادة من نتائجها فى تنمية وتطوير مزارع السمّان.



مركز المنتجات الزراعية وبحوثها

ويشمل المركز أربع وحدات وهى كالتالي :

١- وحدة البساتين :

أنشئت عام ١٩٨٠م وتهدف إلى توفير المنتجات البستانية من فاكهة وخضر ونباتات أخرى لأسرة الجامعة وإجراء البحوث والتجارب العلمية لأعضاء هيئة التدريس وطلاب الدراسات العليا وتوفير النماذج النباتية اللازمة لدراسة الطلاب.



أهم الإنجازات :

- توفير منتجات الفاكهة والخضر ونباتات الزينة بأقل سعر، وإنتاج أصناف الفول البلدي الجيد وتوزيع تقاوي هذه الأصناف، وكذلك توفير الشتلات للمواطنين.

٢- وحدة التعليم عن طريق الإنترنت :

تم البدء فى إنشاء هذه الوحدة منذ عام ١٩٩٨ وافتتحت رسمياً عام ٢٠٠١ كوحدة مستقلة تعمل على تقديم خدماتها للسادة أعضاء هيئة التدريس بكلية الزراعة وطلابها عن طريق تشجيعهم على استخدام الإنترنت بطريقة إيجابية وبحيث لا تصبح قاصرة على مجرد استخدام البريد الإلكتروني وتهدف هذه الوحدة أيضاً للقضاء على طريقة التلقين فى التدريس وعدم الاقتصار فى الحصول على المعلومة من شخص واحد أو مصدر واحد فهي ترى الطالب على التعلم الذاتي وجمع المعلومات بنفسه ومناقشتها وكذلك تهدف الوحدة إلى إيجاد حل عصري لمشكلة الكتاب الجامعي حيث تصبح المادة العلمية متوافرة منذ اليوم الأول للدراسة وتساعد كذلك الأستاذ على تطوير منهجه بصورة مستمرة ليواكب تطورات العصر إما بإضافة مادة علمية جديدة أو ربط موقعه بمواقع أخرى فى نفس مجاله.

ومن ناحية أخرى فإن استخدام الإنترنت فى التعلم يمكن أن يصبح باباً هاماً للتعلم عن بعد وحل مشاكل المنتجين من مواقعهم بدلاً من الانتقال إلى الجامعة لعرض هذه المشاكل كما تتيح فرصة جيدة للاحتكاك بأساتذة وباحثين متخصصين فى جميع أنحاء العالم لسماع رأيهم ومشاركتهم فى مناقشة بعض القضايا الزراعية الهامة.

ولقد بدء بالفعل فى تدريس بعض المقررات الخاصة ببعض شعب التخصص مثل شعبة الخضر والدواجن والمحاصيل كبداية لهذه التجربة أثبتت التجربة نجاحها وتفاعل الطلاب معها بصورة مرضية.



وتعمل الوحدة حالياً على إنشاء وتصميم مواقع لتدريس بعض المقررات الدراسية لطلاب الكلية في جميع التخصصات كما تقدم الوحدة خدمة البحث

للمراجع العلمية في أحدث ما نشر بالعديد من الدورات العالمية خدمة لطلاب الدراسات العليا والسادة أعضاء هيئة التدريس كما تعمل الوحدة بالاشتراك مع بعض الجامعات والمعاهد البحثية بالخارج على إعداد دورات تدريبية للعاملين في مجال الزراعة لاطلاعهم على أحدث التقنيات في هذا المجال.

٣- وحدة الوسائط التعليمية :

رسالة الوحدة :

هى وحدة ذات طابع تقوم بالإشراف على العملية التعليمية من حيث متابعة وتشغيل وصيانة أجهزة الوسائط التعليمية المختلفة فى المدرجات وقاعات الدرس ومعامل الحاسب الآلي بالكلية.



أهداف الوحدة :

- إعداد وتجهيز محاضرات المقررات الدراسية للسادة أعضاء هيئة التدريس باستخدام برامج الكمبيوتر (Power Point).
 - عمل ملصقات ولوحات تعليمية إرشادية للمقررات العلمية بالمواصفات القياسية.
 - تصوير المادة العلمية للمقررات الدراسية بالكاميرات الرقمية والفيديو واستخدام المساح الضوئي في إعدادها.
- ويشرف على وحدتي التعليم عن طريق الإنترنت ووحدة الوسائط التعليمية السيد الأستاذ الدكتور/ أحمد غلاب محمد الأستاذ بقسم الأراضي والمياه ويعاونه مجموعة من المدربين والفنيين المتخصصين.