



كلية التجارة - جامعة اسيوط  
قسم الاقتصاد والمالية العامة

الفرقة الأولى عربي (انتظام/انتساب)

قائمة اسئلة استرشادية لمادة اقتصاد (١)

عدد الاسئلة (٣٠ سؤال)

الترم الاول من العام الجامعي (٢٠٢٠ / ٢٠٢١)

- تعد الاسئلة الاسترشادية تدريب للطلاب علي نظام الامتحان الالكتروني، ولكنها لا تتضمن جميع الافكار علي ما تم تدريسه في المحاضرات الساعات التطبيقية بالمدرج.
- اسئلة الامتحان ستغطي ما درسته من اجزاء نظرية وتمارين عملية بعد استبعاد المحذوف وقد يأتي من الاسئلة الاسترشادية بعض النقاط أو الافكار في الامتحان لذلك لا تعتمد علي الاسئلة الاسترشادية فقط.

اختار الاجابة الصحيحة لكل عبارة من العبارات الاتية:

١- يقوم بدراسة وتحليل سلوك الوحدات الاقتصادية الفردية كالمستهلك والمنتج:

A- الاقتصاد الجزئي

B- الاقتصاد الكلي

C- الاقتصاد المعياري

D- الاقتصاد الواقعي

٢- من امثلة الاقتصاد المعياري:

A- هل يجب علينا رفع الضرائب علي أصحاب الدخل المرتفعة

B- هل يجب علي الدولة زيادة الإعفاءات الضريبية

C- هل يجب علي الدولة رفع الضرائب الجمركية علي السيارات أم خفضها

D- جميع ما سبق

٣- يجب علي الدولة تخفيض الضرائب علي أصحاب الدخل المنخفضة. تنتمي هذه الجملة للاقتصاد الواقعي:

A- عبارة صحيحة

B- عبارة خاطئة

٤- من أمثلة الاقتصاد الواقعي كل ذلك ما عدا:

A- ما هي الآثار الاقتصادية لرفع الضرائب أو نقص النفقات العامة

B- ما هي آثار تحرير التجارة علي اقتصادات الدول النامية

C- ما هو تأثير رفع السعر علي الكمية المستهلكة من السلعة

D- هل يجب علينا رفع الضرائب

٥- عنصر من عناصر الانتاج يقوم باتخاذ القرارات غير التقليدية لتحديد نوعية وكمية السلع المطلوب إنتاجها وإبتكار

أساليب وطرق جديدة لتحسين الإنتاج وتحمل المخاطرة:

A- الأرض(الموارد الطبيعية)

B- العمل

C- راس المال

D- التنظيم

٦- راس المال الحقيقي هو مورد اقتصادي يسهم بخدماته في الإنتاج مثل الآلات والمعدات والمباني.

A- عبارة صحيحة

B- عبارة خاطئة

٧- النقاط الواقعة علي منحنى إمكانيات الإنتاج هي نقاط:

A- إنتاج غير مثلى

B- إنتاج مثلى

C- خارج الامكانيات

D- لا توجد إجابة

٨- الطلب يعني:

A- الرغبة في الشراء فقط

B- توافر القوة الشرائية فقط

C- توافر الرغبة والقوة الشرائية معا

D- لا توجد اجابة

٩- العلاقة بين الكمية المطلوبة من سلعة ما وسعر السلعة المكتملة لها بافتراض ثبات العوامل الأخرى:

A- طردية

B- عكسية

C- ثابتة

D- لا توجد علاقة

١٠- الانتقال من نقطة لأخرى علي نفس منحنى الطلب يحدث بسبب التغير في:

A- دخل المستهلك

B- سعر السلعة

C- عدد السكان

D- اذواق المستهلكين

١١- من العوامل التي لا تؤدي لانتقال منحنى العرض:

A- الضرائب علي الانتاجه

B- اسعار السلع الاخري (مكملة وبديلة).

C- تكاليف الانتاج

D- ثمن السلعة

١٢- يبين الجدول التالي بيانات عن الكمية المطلوبة والكمية المعروضة من سلعة ما عند مستويات مختلفة من الاسعار في سوق ما:

الكمية المعروضة	الكمية المطلوبة	السعر
60	180	20
100	140	40
120	120	60
180	80	80
200	30	100

من الجدول السابق فإن ثمن التوازن :

A- 20

B- 40

C- 60

D- 100

١٣- في المثال رقم ١٢ عند السعر 40 يكون هناك:

A- فائض طلب

B- فائض عرض

C- توازن سوقى

D- اجابة أخرى

١٤- في المثال رقم ١٢ اذا تغير السعر من 20 الي 40 فإن الطلب يكون:

A- مرن

B- غير مرن

C- متكافئ المرونة

D- لا نهائي المرونة

١٥- يمكن التنبؤ بتأثير تحديد حداً أعلى للسعر من خلال:

A- حدوث فائض طلب - ونقص أو عجز في عرض السلعة أو الخدمة

B- هدر الموارد في البحث دون جدوي

C- ظهور السوق السوداء

D- جميع الاجابات السابقة صحيحة

١٦- عندما تتغير الكمية المطلوبة من سلعة ما بنسبة اكبر من نسبة تغير السعر يكون الطلب:

A- مرن

B- غير مرن

C- متكافئ المرونة

D- لا نهائي المرونة

١٧- الطلب علي السلع الضرورية مرن.

A- عبارة صحيحة

B- عبارة خاطئة

١٨- السلعة الصناعية عرضها غير مرن.

A- عبارة صحيحة

B- عبارة خاطئة

١٩- اذا كان المستهلك يفضل استهلاك سلعتين أ و ب، وتظهر المنفعة الكلية لكل منهما كالآتي:

عدد الوحدات	المنفعة الكلية للسلعة أ	المنفعة الكلية للسلعة ب
١	١٢٠	٤٠
٢	٢٢٠	٧٦
٣	٣٠٠	١٠٦
٤	٣٦٠	١٢٨
٥	٤٠٠	١٤٠
٦	٤١٢	١٥٠
٧	٤٢٢	١٥٨

فإذا علمت أن إجمالي الدخل الذي يخصصه المستهلك للاتفاق ٥٥ جنيها، وإذا كان الوحدة من السلعة (أ) ١٠ جنيهات وسعر السلعة من الوحدة (ب) ٥ جنيهات، فإن العدد الأمثل الذي يجب أن يشتريه هذا المستهلك لكي يحقق توازنه :

A- ٣ وحدات من (أ) و وحدة واحدة من (ب)

B- ٤ وحدات من (أ) و ٣ وحدات من (ب)

C- وحدة واحدة من (أ) و ٣ من (ب)

D- اجابة أخرى

٢٠- فائض المستهلك عند التوازن في المثال السابق هو:

A- ٤٠٠

B- ٣٠٥

C- ٤١١

D- رقم اخر

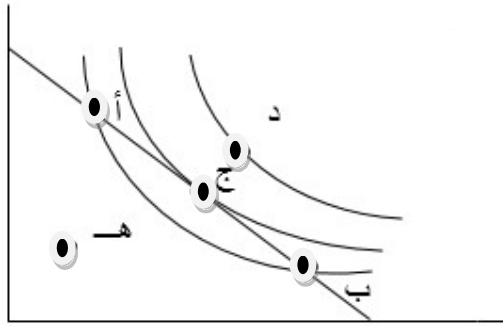
٢١- يكفي لقيام المنفعة ان يكون الشئ مرغوب فيه وقادر على اشباع حاجة بصرف النظر عن اتفائه مع الصحة او الاخلاق او القانون او الدين.

A- عبارة صحيحة

B- عبارة خاطئة

٢٢- من الرسم الذي امامك:

السلعة الاولى



تتمثل نقطة توازن المستهلك :

A- النقطة (أ)

B- النقطة (ب)

C- النقطة (ج)

D- جميع النقاط السابقة

السلعة الثانية

٢٣- من الرسم السابق النقطة (هـ):

A- يكون المستهلك عندها منفق لكل دخله

B- يكون المستهلك عندها منفق لجزء من دخله

C- يحتاج المستهلك دخل اكبر للوصول اليها

D- نقطة مثلي

٢٤- عندما يزيد الإنتاج الكلي بمعدل متزايد يكون الإنتاج الحدي:

A- متزايد

B- متناقص

C- ثابت

D- اجابة اخري

٢٥- المرحلة الاقتصادية في قانون تناقص الغلة:

A- المرحلة الأول

B- المرحلة الثانية

C- المرحلة الثالثة

D- جميع المراحل

٢٦- التكاليف الكلية:

A- الثابتة + المتغيرة

B- الثابتة - المتغيرة

C- الثابتة / المتغيرة

D- لا شيء مما سبق

٢٧- عندما يكون حجم الإنتاج صفر تكون التكاليف الكلية:

A- صفر

B- التكاليف المتغيرة

C- التكاليف الثابتة

D- متوسط المتغيرة

٢٨- كلما ارتفع حجم الإنتاج فان متوسط التكاليف الثابتة:

A- تتزايد

B- تتناقص

C- تظل ثابتة

D- كل ما سبق

٢٩- التكاليف الآتية يأخذ منحناها شكل حرف (U) في الاجل القصير ما عدا:

A- متوسط المتغيرة

B- متوسط الكلية

C- التكلفة الحدية

D- متوسط الثابتة

٣٠- كل مما يأتي من مزايا الاحتكار ما عدا:

A- تتمكن الشركات الموحدة من استخدام الوسائل الحديثة وتبادل المعلومات

B- تخفيض نفقات الإنتاج نتيجة إتباع سياسة التخصص

C- تخفيض نفقات التسويق ونفقات النقل

D- تحقيق الكفاءة.

(انتهت الاسئلة الاسترشادية)