

أبنائي وبناتي الأعزاء..... طلاب وطالبات برنامج PharmD (صيدلة إكلينيكية)

تحية الأمل و الاجتهاد والتفوق

يطيب لي أن اتوجه إليكم مع بداية العام الجامعي الجديد بأجمل الأمنيات وأن أوصيكم بالمشاورة والاجتهاد لما فيه مصلحة مشتركة لكم وكليتنا ولجامعتنا ولوطننا الغالي، متمنياً لكم دوام التفوق لتشاركوا في بناء وطننا العزيز الذي هو في أمس الحاجة لنبوغ وتفوق أبنائه.

أبنائي وبناتي:

إن حضوركم المحاضرات و الدروس العملية وإلتزامكم بالقوانين والتعليمات والضوابط يضمن لكم نجاحكم و تفوقكم و يجنبكم أي تعثر في مسيرتكم العلمية، كما أنصحكم أبنائي وبناتي بالمشاركة الفعالة في المناقشات العلمية مع أساتذتكم حتى تكتمل الفائدة، وأدعوكم للاهتمام بالأنشطة الطلابية المختلفة لإكتشاف و ثقل وتنمية مواهبكم التي قد تخفى عليكم كما أدعوكم للمشاركة في فاعليات خدمة المجتمع التي تكسبكم المهارات العملية وتعلي فيكم إنسانيتكم وحبكم لمجتمعكم وأنا على يقين من حرصكم على تطور كليتكم و نمائها و ازدهارها. فنحن جميعاً معنيون بنجاح بل تميز كليتنا وجامعتنا.

أبنائي وبناتي:

إن السبيل إلى العلم لا ينتهي أبداً والإنتهال من منابع العلم لا تنتضب لأنه السبيل الوحيد لحياة تتسم بالتطور والإزدهار ولهذا فإن الكلية تضع كل إمكانياتها العملية والبشرية والمادية لتخريج صيدلي يواكب التطور العالمي في مجال العلوم الصيدلانية ومن أهم ما قدمته الكلية في الأعوام السابقة تخريج صيادلة إكلينكيين قادرين على إرساء المفهوم العصري لمهنة الصيدلة في الممارسة الطبية والعلاجية وكذلك في التعليم الصيدلي والبحث العلمي، وأيضاً قادرين على التفاعل مع الفريق الطبي لتقديم خدمة علاجية متكاملة و التأثير بشكل إيجابي على مستوى الرعاية الصحية العلاجية للمرضى بما يسهم في تحسين نوعية الرعاية الصحية عموماً، فضلاً عن البعد الإقتصادي نتيجة للإستخدام الأمثل للعلاج سواء بطريق مباشر أو غير مباشر.

ولقد بدأ العمل ببرنامج الصيدلة الإكلينيكية بكلية الصيدلة جامعة أسيوط في أكتوبر 2006م لمواكبة الجديد الذي يضيفه هذا البرنامج في تطوير دور الصيدلي للعمل مع الفريق الطبي في تقديم الرعاية الصحية المناسبة للمريض داخل المستشفيات وخارجها.

ولقد بدأ العمل ببرنامج PharmD (صيدلة إكلينيكية) بنظام الساعات المعتمدة بكلية الصيدلة جامعة أسيوط بدءاً من العام الجامعي 2019/2020م ويمنح مجلس الجامعة بناءً على طلب مجلس الكلية درجة بكالوريوس الصيدلة PharmD (صيدلة إكلينيكية) طبقاً لنظام الساعات المعتمدة .

وأخيراً أبنائي الطلاب أتمنى لكم عاماً دراسياً سعيداً مليئاً بالعلم والعمل والنجاح. وفق الله الجميع لما فيه خير مصر وحفظها آمنة مطمئنة.

عميد الكلية

أ.د. / محمود محمد شيهة

Email: sheha@aun.edu.eg

أبناؤنا وبناتنا طلاب وطالبات برنامج PharmD (صيدلة إكلينيكية)

أبناؤنا وبناتنا طلاب وطالبات برنامج Pharm D (صيدلة إكلينيكية) طبقاً لنظام الساعات المعتمدة الأعزاء يسرني ويسعدني أن أقدم بخالص وأرق التهاني بالتحاقكم PharmD (صيدلة الإكلينيكية) طبقاً لنظام الساعات المعتمدة بكلية الصيدلة- جامعة أسيوط.

خالص التحية والتقدير لأولياء الأمور الأفاضل على رعايتكم الكريمة لفلذة أكبادكم وعلى كل ما بذلتموه من تضحيات لتجنوا ثمار سنوات وليال كفاح طوال.

أوصيكم بالأمانة والإخلاص والتفاني في دراستكم بكلية والمواظبة على حضور الدروس النظرية والعملية وأن تكونوا مطيعين لأساتذتكم متعاونين مع كافة إدارات الكلية والأقسام العلمية بما يخدم العملية التعليمية. كما أدعوكم بالمشاركة الفعالة في أنشطة الكلية المختلفة من خلال إدارة رعاية الشباب وإدارة شئون الطلاب بالكلية. أذكركم بتقوى الله وبذل الجهد في تحصيل العلم والمعرفة وأن تكونوا أهل ثقة لهذه المسؤولية الملقاة على أعناقكم لنيل شرف التخرج بتفوق من برنامج PharmD (صيدلة إكلينيكية) طبقاً لنظام الساعات المعتمدة بكلية الصيدلة فأنتم حاضر هذه الأمة ومستقبلها المشرق وشعلة الأمل التي سوف تضئ الطريق في تقديم الخدمات الصحية للإنسانية والمجتمع.

نسأل الله عز وجل أن يعيننا جميعاً على العمل على رفعة كليتنا وجامعتنا لنضع الكلية والجامعة في مصاف الكليات والجامعات المتطورة بمجهود أبنائها المخلصين وأن يوفقنا جميعاً لخدمة هذا الصرح العلمي، كلية الصيدلة والعمل على تطويره وتقديمه.

حفظ الله مصر ووطناً غالياً وأنعم الله على شعبها الطيب بالأمن والأمان والصحة والعافية.

والسلام عليكم ورحمة الله وبركاته

وكيل الكلية لشئون التعليم والطلاب

أ.د. / أحمد محمد عبد المولي

Email: ahmedpha2000@yahoo.com

أبنائي وبناتي طلاب وطالبات برنامج PharmD (صيدلة إكلينيكية)

أبنائي وبناتي طلاب برنامج PharmD (صيدلة إكلينيكية) طبقاً لنظام الساعات المعتمدة بكلية الصيدلة جامعة أسيوط تهنئة من القلب لإلتحاقكم ببرنامج PharmD (صيدلة إكلينيكية) بكلية الصيدلة - جامعة أسيوط ، فهو مجال مليء بفرص التميز والإبداع وصرح علمي للبذل والعطاء.

PharmD (صيدلة إكلينيكية) مجال يحمل على عاتقه الإلتزام بتوفير نوع جديد من المعرفة من شأنه تحسين الصحة وجودة الحياة.

إن الصيدلي الإكلينيكي هو المؤهل للعمل فى المستشفيات جنباً إلى جنب مع الفريق الطبي ومتابعة الخطة العلاجية لكل مريض ومساعدة الأطباء فى إختيار البدائل الدوائية والجرعات المناسبة ومعرفة التداخلات بين الأدوية بعضها البعض والتداخلات بين الأدوية والأطعمة ، كما يساهم الصيدلى الإكلينيكي أيضاً فى خفض تكاليف العلاج.

أبنائي وبناتي أعدكم أن تجدوا كل الإهتمام والرعاية من إدارة الكلية ومن السادة أعضاء هيئة التدريس ومعاونيهم والعاملين لتذليل جميع الصعاب ودفع العملية التعليمية وتطويرها.

وأوصيكم بالمشاركة الفعالة فى الإستبيانات المختلفة التي تغطى العملية التعليمية من جميع جوانبها والتي تكون عين لإدارة البرنامج ترى بها الصعوبات الحقيقية التي تواجهونها وكذلك متابعة المرشد الأكاديمي والذي يكون عوناً للطلاب منذ دخول البرنامج وحتى التخرج.

وعليكم أن تحرصوا دائماً على التفاني فى التحصيل العلمى والتزود المعرفي حتى تحققوا لأنفسكم ما تصبون إليه من علم ومعرفة وحتى تتخرجوا صيادلة على قدر كافٍ من المعرفة النظرية والممارسة العملية لأداء ما يوكل إليكم من مهام.

كما أدعوكم للمشاركة فى النشاط الطلابي بالكلية من خلال إتحاد الطلاب ورعاية الشباب.

وختاماً أسأل الله تعالى أن يعينكم على البحث والتحصيل وأن يمدكم بالعون والتوفيق إنه سميع

قريب مجيب.

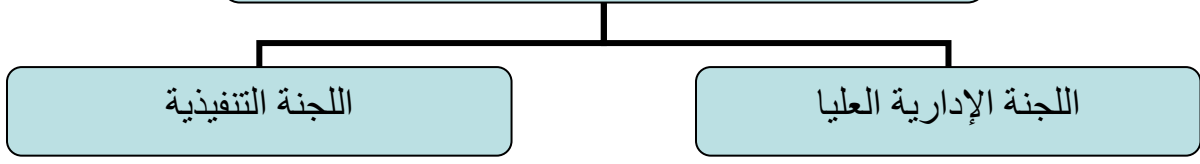
منسق البرنامج

أ.د. / أماني سيد أحمد

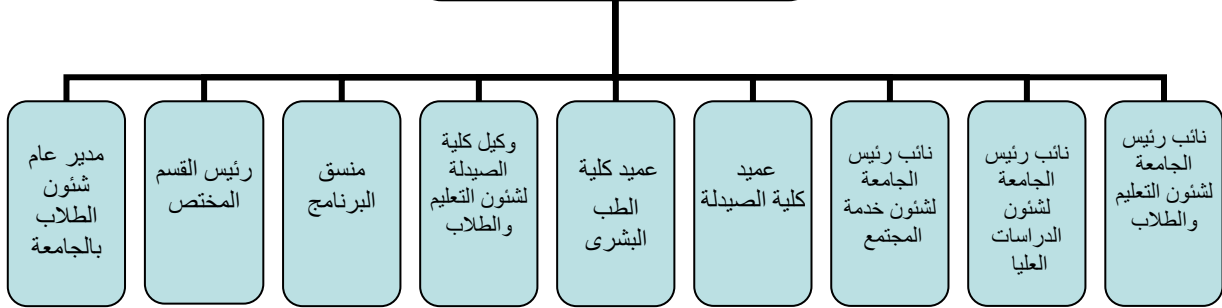
الفهرس

الموضوع	رقم الصفحة
كلمة السيد أ.د./ عميد الكلية.....	1
كلمة السيد أ.د./ وكيل الكلية لشئون التعليم والطلاب.....	2
كلمة السيد أ.د./ منسق البرنامج.....	3
الهيكل التنظيمي للبرنامج.....	5
ماذا تعرف عن برنامج PharmD (صيدلة إكلينيكية).....	6
نبذة عن الكلية.....	8
منشآت الكلية.....	9
رسم تخطيطي لمباني الكلية.....	10
الهيكل الإداري للكلية.....	11
رؤساء الأقسام الإدارية.....	12
رؤية ورسالة وأهداف كلية الصيدلة- جامعة أسيوط.....	19
النظام المالي لبرنامج Pharm D (صيدلة إكلينيكية).....	20
لائحة برنامج PharmD (صيدلة إكلينيكية).....	21
• مواد اللائحة من مادة (1) إلي مادة (21).....	21
• مرفق رقم (1): الخطة الدراسية.....	37
• مرفق رقم (2): المحتوى العلمي للمقررات الدراسية.....	47
تعليمات وإرشادات خاصة بالطلاب.....	68
• كيفية التظلم من نتيجة مادة.....	68
• شئون الطلاب.....	68
• مكافآت التفوق.....	69
• نظام تأديب الطلاب.....	69
• الإرشاد الأكاديمي.....	70
• تعليمات خاصة بشأن استخدام المكتبة.....	72
• الحاسب الآلي الطلابي.....	73
• إتحاد الطلاب.....	74
• الدعم المادي للطلاب.....	77
• الرعاية الصحية للطلاب.....	78
• إرشادات عن لوح الإعلانات الخاصة بالطلاب.....	79
• دلائل ومطبوعات بعضها يوزع للطلاب والخريجين.....	79

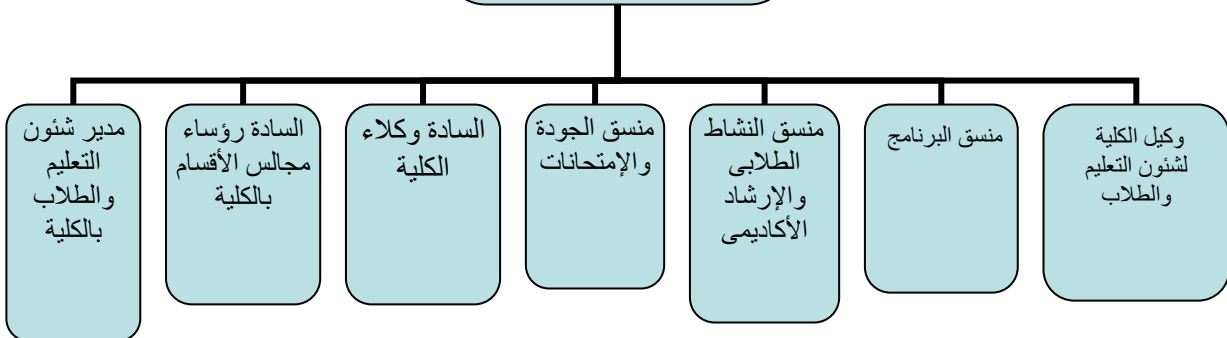
الهيكل التنظيمي لبرنامج PharmD (صيدلة إكلينيكية)



أولاً: اللجنة الإدارية العليا
للبرنامج
رئيس الجامعة



ثانياً: اللجنة التنفيذية
للبرنامج
عميد كلية الصيدلة



ماذا تعرف عن برنامج PharmD (صيدلة إكلينيكية)

PharmD (صيدلة إكلينيكية) هي أحد مجالات ممارسة مهنة الصيدلة في الهيئة الصحية ، حيث يقوم الصيدلي بعمله كعضو في الفريق الطبي الذي يعنى بالمريض ، فيقوم بتطبيق رؤيته السريرية (الإكلينيكية) لضمان الإستخدام الصحيح والأمن للأدوية.

إن هذا الفرع من مهنة الصيدلة يتطلب دراسات متخصصة في مناهج الصيدلة وتدريباً منتظماً، لكي يتمكن الطلاب من الوصول إلى الهدف المهني المطلوب.

وبناءً على التعريف السابق، فإن الصيدلي الإكلينيكي ، هو الصيدلي الذي يقوم بأداء عمله في أجنحة المرضى، حيث يشارك في المرور على المرضى كعضو في الفريق الطبي ، ويقوم بالوظائف التالية:

- 1- الحصول على تاريخ المريض العلاجي .
- 2- اختيار الوسائل العلاجية الأكثر ملائمة ومراقبة سير العلاج.
- 3- الاجابة على استفسارات الأطباء وغيرهم من العاملين في السلك الصحي عن المعلومات المتعلقة بالأدوية.
- 4- تعليم المرضى والرد على استشاراتهم .
- 5- توفير التعليم المتعلق بالدواء داخل نطاق الخدمة الصحية للأطباء وسلك التمريض وغيرهم من العاملين في الحقل الصحي.

كذلك يمكن توضيح بعض صور التدخل الايجابي الذي يمكن أن يحققه الصيدلي كالتالي؛

- تحضير الدواء: وخاصة أدوية الحقن أو تلك الأدوية التي تحتاج الى ضبط الجرعات بدقة أو تتطلب طرق خاصة للتحضير مثل العلاج الكيماوي لأمراض السرطان، وغالباً ما يتم هذا في أماكن مخصصة لذلك تعرف بغرفة التحضير والتي تكون معقمة.
- اعطاء الدواء للمرضى : وفيها يتعاون الصيدلي مع الممرض في كيفية اعطاء الدواء للمريض وزمن الاعطاء في حالة الحقن أو توقيتته بالنسبة للطعام في حالة الأقراص.
- توفير المعلومات للمريض والأطباء والممرضين: وهذه نقطة مهمة للغاية من عمل الصيدلي الإكلينيكي حيث يحرص على توافر المعلومات عن الأدوية لكل فئة بالصورة التي تتناسب معها وتحقق أفضل استفادة من المعلومات.

ويمكن تقسيم المراحل التي تساهم فيها الصيدلة الإكلينيكية كالتالي :

- 1- قبل وصف الدواء: وذلك عن طريق المشاركة في وضع السياسات الدوائية التي تحقق الاستعمال الأمثل لكل نوع من الأدوية و البروتوكولات العلاجية المختلفة.
- 2- اثناء وصف الدواء: عن طريق التعاون مع الطبيب المعالج في اختيار الدواء الأمثل وحساب الجرعة المناسبة له ، كذلك التأكد من عدم وجود أي تداخلات أو تفاعل بين الأدوية وبعضها .
- 3- بعد وصف الدواء: عن طريق متابعة انتظام المريض في أخذ الدواء، وشرح الطريقة المثلى للاستعمال له، أو تحضير الجرعات الخاصة بالمريض في حالة الأدوية التي تؤخذ عن طريق الحقن الوريدي.

المجالات المهنية:

أولاً: المراكز الصحية

- العمل كصيدلي إكلينيكي في المستشفيات.
- العمل بمراكز رقابة الأدوية لوزارة الصحة.
- العمل في مراكز مراقبة مستوى الدواء في الجسم.
- مراكز تحليل المنشطات التابعة لقطاعات الشباب والرياضة.

ثانياً : صناعة الدواء

- العمل في مراكز الرقابة الدوائية التابعة لمصانع وشركات الأدوية.
- العمل في مجالات الأبحاث الدوائية في مصانع الأدوية.
- العمل في مجال توكيد الجودة.
- العمل في التكنولوجيا الصيدلانية والانتاج.
- تسجيل الأدوية وتراخيصها.

ثالثاً: الصيدليات الأهلية

- تحضير الوصفات الطبية.
- العناية بالمريض ومتابعة العلاج.
- مراقبة استخدام الدواء.
- علاج بعض الأعراض البسيطة.
- بيع وتسويق الأدوية والمهمات الطبية.

رابعاً : مراكز الأبحاث الدوائية

- مراكز تحليل السموم والمخدرات بوزارات الصحة والعدل (الطب الشرعي).
- مراكز دراسة الإتاحة الحيوية.
- تقويم الأدوية وكيفية تطوير صناعة الدواء.
- صناعة الدواء وتقنياته.

خامساً : المجال الأكاديمي

- الانضمام إلى أعضاء هيئة التدريس بالجامعة لممارسة الأنشطة التعليمية والبحثية.
- تدريب أفراد الرعاية الصحية.
- تشجيع الاستخدام الأمثل للدواء وتقليل الاستخدام الخاطئ للأدوية.

نبذة عن الكلية

- بدأت الدراسة بالكلية في العام الجامعي 1962/61م وكانت تابعة لكلية الطب ثم أصبحت كلية مستقلة عام 1967م وهي الثالثة في تاريخ الإنشاء بعد كلية الصيدلة جامعة القاهرة وكلية الصيدلة جامعة الإسكندرية.
- صدر القرار الوزاري رقم (2290) بتاريخ 2006/9/8م بإضافة برنامج الصيدلة الإكلينيكية باللائحة الداخلية لكلية الصيدلة – جامعة أسيوط.
- صدر القرار الوزاري رقم (1494) بتاريخ 2019/4/28م بشأن تفعيل اللائحة الدراسية الموحدة والمعدلة لبرنامج درجة البكالوريوس في الصيدلة (صيدلة إكلينيكية) طبقاً لنظام الساعات المعتمدة كلية الصيدلة – جامعة أسيوط وإضافة متطلبات الجامعة لللائحة الدراسية بالبرنامج.
- صدر القرار الوزاري رقم 4198 بتاريخ 2019/9/18م بإصدار لائحة برنامج بكالوريوس الصيدلة (فارم دي PharmD) (صيدلة إكلينيكية) بنظام الساعات المعتمدة للعام الجامعي 2020/2019م.
- حصلت الكلية علي مشروع "إنشاء نظام داخلي لتوكيد الجودة QAAP" بتاريخ 2004/9/12م.
- حصلت الكلية علي مشروع "التطوير المستمر والتأهيل للإعتماد CIQAP" بتاريخ 2008/3/5م.
- حصلت الكلية علي شهادة الأيزو 9001 / 2008م في العملية التعليمية كأول كلية على مستوى جامعات الصعيد ، وتجديدها للمرة الثالثة في 2015/11/25م.
- حصلت الكلية علي شهادة الأيزو طبقاً للمواصفة الجديدة 9001 / 2015م في العملية التعليمية كأول كلية على مستوى جامعات الصعيد في 2019/2/13م.
- حصلت الكلية علي الاعتماد الأكاديمي من الهيئة القومية لضمان جودة التعليم والاعتماد بقرار رقم 102 بتاريخ 2011/9/27م ، وتم تجديد الاعتماد بقرار رقم 168 بتاريخ 2017/7/19م وهي سارية لمدة خمسة سنوات.

- العنوان البريدي كلية الصيدلة - جامعة أسيوط – أسيوط 71526

- موقع الكلية http://www.aun.edu.eg/faculty_pharmacy/arabic/

- تليفون 2411282 – 2345622 (002-088)

- فاكس: 2345631 (002-088)

- البريد الإلكتروني للبرنامج:

E-mail (1): clinic_admin@pharm.aun.edu.eg

E-mail (2): pharmacy_dean@aun.edu.eg

منشآت الكلية

تضم الكلية ثلاثة مباني وهي:

مبنى (أ) ، مبنى (ب) ويشتملان على الأقسام العلمية ، ومبنى إدارى به كافة مكاتب إدارة الكلية.

وتتوزع الأقسام العلمية والإدارية بالمباني كالتالى:

1- **مبنى (أ):** الطابق الارضي ويشمل : (مخازن - وحدة الصيانه العاجلة – محطة التكييف المركزى – المصلي (رجال – سيدات) – الحاسب الآلي الطلابي- معمل تصميم الدواء – وحدة الخدمات التكنولوجية.

الطابق الأول: قسم الكيمياء العضوية الصيدلية - معاون مبنى أ.

الطابق الثاني: قسم الكيمياء الدوائية.

الطابقين الثالث والرابع: قسم العقاقير.

الطابق الخامس (الناحية البحرية): قاعات تدريس طلاب برنامج الصيدلة الإكلينيكية - غرف الكنترولات.

الناحية القبليه: قسم الصيدلة الإكلينيكية - متحف العقاقير.

2- **مبنى (ب):** الطابق الارضي: قاعة احتفالات الكلية – مركز توزيع الكتاب الجامعي - جزء تابع لقسم

الصيدلة الصناعية – جزء تابع لقسم الكيمياء التحليلية الصيدلية - مكتب الدفاع المدني – حجرة جهاز

الرنين النووي المغناطيسي - صالة اللياقة البدنية – صالة بلياردو – صالة تنس طاولة – إدارة رعاية

الشباب – المطبعة – قاعتين تدريسيين – وحدة الصيانة العامة – نادي الأدب.

الطابق الأول: قسم الصيدلة الصناعية - مكتب الأمن.

الطابقين الثاني والثالث: قسم الصيدلانيات ومركز معلومات الدواء.

الطابق الرابع: الناحية البحرية وتضم المعمل المركزي – المعامل الطلابية – مركز الأبحاث الطلابي –

مكاتب أعضاء هيئة التدريس بقسم الكيمياء التحليلية الصيدلية. والناحية القبليه مكاتب أعضاء

هيئة التدريس ومعامل أبحاث تخص قسم العقاقير – مركز الدراسات والبحوث الصيدلية

للنباتات الطبية.

الطابق الخامس: قسم الكيمياء التحليلية الصيدلية.

3- **المبنى الاداري:** ويتكون من سبع طوابق:

أ – الأرضي: الكافيتريا – العيادة الطبية.

ب- الطابق الأول: شئون الطلاب والخريجين – غرفة البورتفوليو - الخزينة – العلاقات العامة – وحدة

الأزمات والكوارث.

ج- الطابق الثانى: مكتبة الطالب – قسم الشؤون المالية.

د- الطابق الثالث: أ.د. / وكيل الكلية لشئون الدراسات العليا والبحوث – أ.د./ وكيل الكلية لشئون التعليم والطلاب – أ.د. وكيل الكلية لشئون خدمة المجتمع وتنمية البيئة – إدارة الدراسات العليا – الحاسب الآلى المركزي – مكتب نشرة العلوم الصيدلانية.

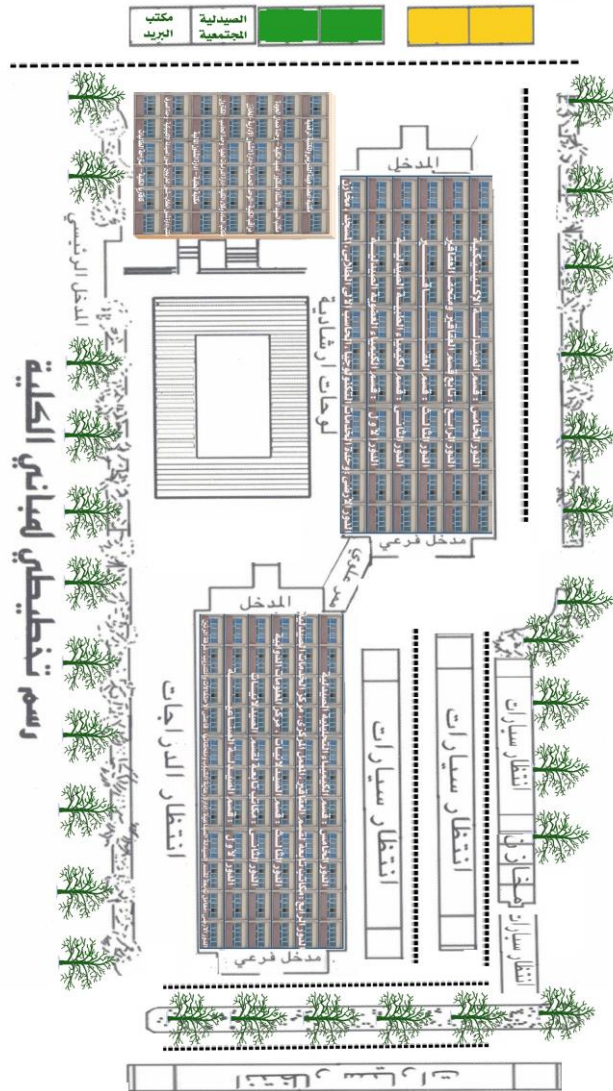
ذ- الطابق الرابع: أمين الكلية - مكتب مدير الحسابات – قسم شئون الافراد – الوحدة الحاسوبية.

ر- الطابق الخامس: مكتب أ.د./ عميد الكلية - قاعة مجلس الكلية – إدارة برنامج الصيدلة الإكلينيكية - مكتب التخطيط والمتابعة – وحدة ضمان الجودة.

ز- الطابق السادس: مكتبة أعضاء هيئة التدريس.

4- مجمع مدرجات كلية الصيدلة: مدرج أ.د./ محمد أحمد المغازي (مدرج "أ") ، مدرج أ.د./ نبيل محمود عمر (مدرج "ب") ، مدرج أ.د./ حسن حمدي (مدرج "ج") ؛ وصلات الإمتحانات (1 ، 2) - مكتب بريد كلية الصيدلة وكذلك الصيدلية المجتمعية النموذجية.

• كما يتم استخدام مجمع مدرجات كلية الطب البشري: مدرجات (1 ، 2 ، 3) لمحاضرات طلاب كلية الصيدلة.



الهيكل الإداري للكلية

أولاً: عميد الكلية

الأستاذ الدكتور/ محمود محمد محمد شيه

ثانياً: وكلاء الكلية

وكيل الكلية لشئون التعليم والطلاب

الأستاذ الدكتور/ أحمد محمد أحمد عبد المولي.

وكيل الكلية لشئون خدمة المجتمع وتنمية البيئة

الأستاذ الدكتور/ محمود البدري عبد المطلب.

وكيل الكلية لشئون الدراسات العليا والبحوث

الأستاذ الدكتورة/ جيهان نبيل حسن فتيح.

ثالثاً: السادة الأساتذة رؤساء مجالس الأقسام العلمية

1- قسم الصيدلانيات:

الأستاذ الدكتورة/ مها عبد العظيم حسن.

2- قسم العقاقير:

الأستاذ الدكتورة/ أماني سيد أحمد محمد.

3- قسم الكيمياء الدوائية:

الأستاذ الدكتور/ طارق ابو الفضل محمد حسن

4- قسم الكيمياء العضوية الصيدلانية:

الأستاذ الدكتورة/ سامية جلال أحمد عبد المعطي.

5- قسم الكيمياء التحليلية الصيدلانية:

الدكتور/ حسن رفعت حسن علي (قائم بعمل رئيس مجلس القسم).

6- قسم الصيدلة الصناعية:

الأستاذ الدكتور/ هشام محمد توفيق حسن (قائم بعمل رئيس مجلس القسم).

7- قسم الصيدلة الإكلينيكية:

الأستاذ الدكتور/ محمد محمود محمد عبد اللطيف.

8- قسم الكيمياء الحيوية:

الأستاذ الدكتور/ عبد الرحيم محمد عبد الحفيظ (مشرفاً علي القسم).

9- قسم علم الأدوية والسموم:

الأستاذ الدكتور/ مهران شاکر عبد الرحمن (مشرفاً علي القسم).

10- قسم الميكروبيولوجيا والمناعة:

الدكتور/ محمد احمد المختار (مشرفاً علي القسم).

رابعاً: السادة الأساتذة مديرو ورؤساء الأقسام الإدارية

- 1- أمين الكلية المدير العام: السيد/ مصطفى أحمد محمد كمالى.
- 2- مدير إدارة شئون الطلاب: السيد/ عبد الحافظ علي عبد الحافظ.
(المختص لشئون طلاب البرنامج) السيد/ مرتضى محمود حسن
- 3- مدير ادارة رعاية الشباب: السيد / طارق سيد حسن.
- 4- رئيس وحدة الحاسب الآلى: أ- المركزى: الأنسة/ هويدا قيصر سمعان.
ب- الطلابى: السيدة/ ابتسام محمد الشافعي.
- 5- مدير المكتبات: السيد/ ممدوح يوسف عبد الرسول.
- 6- مدير إدارة الدراسات العليا: السيدة/ منال زين العابدين محمد.
- 7- مدير الوحدة الحسابية: السيد/ محمود شاکر على.
- 8- مدير إدارة الشئون الإدارية: السيد/ أسامه خله كامل.
- 9- مدير إداري لوحدۃ ضمان الجودة: السيدة الدكتورۃ/ إيمان سيد فرغلي.
- 10- المشرف علي إدارة الشئون المالية: السيد/ أشرف عبد الله أحمد.
- 11- المشرف علي المشتريات: السيد/ محمد قاسم أحمد علي.
- 12- المشرف علي الخزينة: السيد/ أحمد محمد عبد الرحمن.
- 13- مدير إدارة العلاقات العامة: السيد/ مصطفى كامل محمد
- 14- المشرف علي المخازن: السيد/ عادل محمد محمود.
- 15- رئيس قسم الخدمات المعاونه: السيد/ شعبان عبد الحكيم سيد.
- 16- رئيس وحدة الصيانة: السيد/ على عبدالله على.
- 17- رئيس وحدة الصيانة العاجلة: السيد/ علاء بخيت أبو زيد.
- 18- المشرف علي وحدة صيانة التكييف: السيد/ محمد عبد الرازق أحمد.
- 19- وحدة ضمان الجودة: السيد د./ حسن رفعت حسن – مدير الوحدة.
- 20- إدارة برنامج PharmD (صيدلة إكلينيكية): السيد أ.د./ عميد الكلية.
- 21- مركز المعلومات الدوائية: السيدة أ.د./ تهنانى حسن الفحام – مدير المركز.
- 22- وحدة الخدمات التكنولوجية (IT): السيدة د./ سعاد عبد اللطيف حسن – مدير الوحدة.

الهيكل الوظيفية للأقسام قسم الصيدلانيات

أولاً: الأساتذة:

- 1- أ.د./ السيد علي إبراهيم اسماعيل.
- 2- أ.د./ محمد علي عطية شافعي.
- 3- أ.د./ فوزية سيد أحمد حبيب.
- 4- أ.د./ إحسان حافظ إبراهيم عبد اللطيف.
- 5- أ.د./ سوزان شوقي طوس ميخائيل.
- 6- أ.د./ سيد إسماعيل محمد حسين.
- 7- أ.د./ سهير مصطفى حسن الشنواني.
- 8- أ.د./ تهاني حسن محمد الفحام.
- 9- أ.د./ أحمد مصطفى السيد حميد.
- 10- أ.د./ عبد الرزاق عبد المجيد محمد.
- 11- أ.د./ فرجاني عبد الحميد محمد الجمل.
- 12- أ.د./ جمال الدين عبد الفتاح مصطفى الجندي.
- 13- أ.د./ محمد فتحى محمد ابراهيم.
- 14- أ.د./ مها عبد العظيم حسن محمد.
- 15- أ.د./ إيهاب أحمد فؤاد أحمد.
- 16- أ.د./ محمود البدرى عبد المطلب عبد الرحمن.
- 17- أ.د./ جيهان نبيل حسن فتوح.

ثانياً: الاساتذة المساعدون:

- 1- د./ اكرامي عبد الرحيم خليل ابراهيم.
- 2- د./ منى مصطفى محمد محمد المهدي.
- 3- د./ أمال السايح فضل أبو العلا.
- 4- د./ دينا فتح الله محمد محمد.
- 5- د./ غريب محمد عبد العال سليمان.
- 6- د./ محمود فهمى على الصبحي.
- 7- د./ هانى صالح محمد على.

ثالثاً: المدرسون:

- 1- د./ أيات أحمد عبد المنصف علام.
- 2- د./ علياء السيد علي ابراهيم.
- 3- د./ نورا حسن عبد اللاه علي.
- 4- د./ سارة أحمد أبو المجد أحمد.
- 5- د./ مريم فوزي بشري ميخائيل.
- 6- د./ شهير جرجس ماهر مقار.
- 7- د./ نرمين السيد علي محمد السيد العراقي.
- 8- د./ بسمة ناجي عبد الحميد جاد الرب.
- 9- د./ شريهان فرغلي جاد أحمد.

رابعاً: المدرسون المساعدون والمعيدون:

- 1- م.م./ هيثم حسن أحمد جاد الله.
- 2- م.م./ دينا عادل كامل عبد الملك.
- 3- م.م./ منار محمود حامد عبيد الله.
- 4- م.م./ خالد أبو الفتوح عبد المحسن جلال.
- 5- م.م./ داليا نشأت عريان صادق.
- 6- ص./ إسراء محمود مصطفى محمد.
- 7- ص./ سارة ابراهيم محمد عبد الحفيظ.
- 8- ص./ ألاء أحمد عبد الرحمن مهران.
- 9- ص./ شرين موريس فتحي حبيب.
- 10- ص./ أحمد عبد الظاهر سعدي محمد.
- 11- ص./ آية الله حمدي علي عبد الحفيظ.
- 12- ص./ لمياء محمود أحمد محمد.

قسم العقاقير

أولاً: الأساتذة:

- 1- أ.د./ أحمد عبد الرحمن على ابراهيم.
- 2- أ.د./ داود ونيس بشاى.
- 3- أ.د./ سامية محمد الصياد السمري.
- 4- أ.د./ مقبول أحمد مقبول ابراهيم.
- 5- أ.د./ عفاف محمد عبد الباقي عبد العزيز.
- 6- أ.د./ محمد أحمد عبد الرحمن الشنوانى.
- 7- أ.د./ محمد عبد المطالب عبد الحافظ علي.
- 8- أ.د./ هناء محمد سيد بخيت.
- 9- أ.د./ محمود أحمد رمضان الشناوي.
- 10- أ.د./ عزة عباس خليفة قاسم.
- 11- أ.د./ صفاء أحمد محمد المغازى.
- 12- أ.د./ أحمد عابدين محمد عطية.
- 13- أ.د./ إنعام يونس بخيت سليم.
- 14- أ.د./ فاتن محمد مصطفى درويش.
- 15- أ.د./ محمود حافظ حسن عساف.
- 16- أ.د./ سلوى فاروق فرج سيد.
- 17- أ.د./ أماني سيد أحمد محمد.
- 18- أ.د./ أحمد محمد أحمد عبد المولى.
- 19- أ.د./ عز الدين قاسم دسوقى عطيفي.
- 20- أ.د./ صابرين رجب محمد ابراهيم.

ثانياً: الأساتذة المساعدون:

- 1- د./ سامية عباس يوسف بدوي.
- 2- د./ ياسر غلاب جودة حسين.
- 3- د./ وائل مصطفى عبد المجيد مصطفى.
- 4- د./ رفعت بكر حامد فرغل.
- 5- د./ سعاد عبد اللطيف حسن بيومي.

ثالثاً: المدرسون:

- 1- د./ ايمان سيد أحمد السيد خلاف.
- 2- د./ لورين جمال جبرائيل ملاك.
- 3- د./ أحمد محمد زاهر شيخون.
- 4- د./ شيماء مكرم مصطفى محمد.
- 5- د./ إسلام أحمد محمد العواد.
- 6- د./ مى عبد الهادى محمد أحمد.
- 7- د./ نسمة مصطفى محمد كمال.

رابعاً: المدرسون المساعدون والمعيدون:

- 1- م.م./ مريم ممدوح مجدى ناشد.
- 2- م.م./ رفيده مصطفى علي وهمان.
- 3- م.م./ هشام محمد بهاء الدين سيد.
- 4- م.م./ ايريني محسن نصر عبد الملك.
- 5- م.م./ اسلام عادل عبد الحكيم أمين.
- 6- م.م./ الشيماء محمد علي حمودة.
- 7- م.م./ مروة محروس محمد فراج.
- 8- م.م./ أيمن عاصم عبد المنعم فخري.
- 9- ص./ أحمد عبد الفتاح أحمد حسنين.
- 10- ص./ ولاء همام محمد صديق.
- 11- ص./ يوستينه أمين ملك رميس.
- 12- ص./ محمد صلاح أحمد عبد الرحيم.

قسم الكيمياء الدوائية

أولاً: الأساتذة:

- 1- أ.د./ عادل فوزى يوسف محي الدين.
- 2- أ.د./ حسن حسن أحمد فرج.
- 3- أ.د./ فرغلي عبد الحميد عمر عثمان.
- 4- أ.د./ نادية محمد أحمد محفوظ.
- 5- أ.د./ طارق أبو الفضل محمد حسن.
- 6- أ.د./ عاطف عبد المنعم عبد الحافظ عبد الجليل.
- 7- أ.د./ نوال ابو بكر عبد الحليم القوسي.
- 8- أ.د./ محمود محمد محمد شيهه.
- 9- أ.د./ حمدي محمد محمد عبد الرحمن.

ثانياً: الأساتذة المساعدون.

- 1- د./ هدى يوسف حسن حسين.
- 2- د./ أحمد مجدى أحمد محمد علي.
- 3- د./ سحر محمود محمد أحمد.
- 4- د./ أحمد صفوت محمد محمد أبورية.

ثالثاً: المدرسون:

- 1- د./ وسام صابر عبد العال قايد.
- 2- د./ هند أبو المجد عبد المنعم عبد الوهاب.
- 3- د./ محمد خليفة عبد الجابر خليفة.

رابعاً: المدرسون المساعدون والمعيدون:

- 1- م.م./ زين العابدين حسيب محمد أحمد.
- 2- م.م./ أحمد خيرى حمدي إدريس.
- 3- م.م./ مريم السمان ابراهيم عبد الرسول.
- 4- م.م./ أميرة عاطف شريف عبد السلام.
- 5- ص./ شروق أحمد محمد عبد الحميد.
- 6- ص./ هاني سامي منصور عطية.
- 7- ص./ مصطفى أحمد حسن محمد.
- 8- ص./ عبد الرحمن أحمد فرغل السيد.
- 9- ص./ أحمد محسن كمال الصغير.
- 10- ص./ آية ممدوح سليمان يونس.

قسم الكيمياء العضوية الصيدلانية

أولاً: الأساتذة:

- 1- أ.د./ عبد الحميد نجيب أحمد كفاي.
- 2- أ.د./ مصطفى أحمد حسين أحمد.
- 3- أ.د./ عواد عبده رضوان سلامة.
- 4- أ.د./ علاء عرفات خليفة محمد.
- 5- أ.د./ سامية جلال أحمد عبد المعطي.

ثانياً: الأساتذة المساعدون:

- 1- د./ حجاج حسن محمد عبد الله.
- 2- د./ بهاء جمال الدين محمد يوسف.
- 3- د./ علا ابراهيم عبد الرازق سالم.

ثالثاً: المدرسون:

- 1- د./ علا محمد فهمى قاسم أبو غدیر.
- 2- د./ ياسر عبد الهادی مصطفى عبد الکریم.
- 3- د./ أبو بكر مصطفى عبد العال.
- 4- د./ عبیر أحمد أبو المجد أحمد.
- 5- د./ ولید علی محمود محمد.
- 6- د./ الشیماء أحمد بكر عبد المعز.
- 7- د./ عنبر فنجري محمد عبد الرحيم.

رابعاً: المدرسون المساعدون والمعيدون:

- 1- م.م./ عبد الرحمن محمد محمود محمد.
- 2- م.م./ رنا محمد ابراهيم مرسي.
- 3- م.م./ محمد كمال سيد محمد.
- 4- م.م./ ياسر محمد عمر محمد.
- 5- ص./ أندرو نبيل بشري يعقوب.
- 6- ص./ سامية مصطفى محمد عبد العال.
- 7- ص./ فاطمة الزهراء علي محمد عبد الرحمن.
- 8- ص./ أحمد محمود مصطفى حسن.

قسم الكيمياء التحليلية الصيدلانية

أولاً: الأساتذة:

- 1- أ.د./ كاملة محمود محمد عمارة.
- 2- أ.د./ جمال أحمد صالح عبد العال.
- 3- أ.د./ حسن فرغلي عزقل محمد.
- 4- أ.د./ عبد المعبود اسماعيل محمد.
- 5- أ.د./ فردوس عبد الفتاح محمد حسن.
- 6- أ.د./ سامية محمود علي الجيزاوى.
- 7- أ.د./ حرية عبد المجيد محمد أحمد.
- 8- أ.د./ بيكيناز يوسف أحمد محمد خشبة.
- 9- أ.د./ سميحة عبد الرحمن حسين محمد.
- 10- أ.د./ ابراهيم على محمد درويش.
- 11- أ.د./ نفين عبد اللطيف محمد غزالي.
- 12- أ.د./ هناء محمد عبد الودود إبراهيم.
- 13- أ.د./ أشرف محمد محمد محمود.

ثانياً: الأساتذة المساعدون:

- 1- د./ حسن رفعت حسن علي.
- 2- د./ سامح عبد الرؤوف أحمد حسن.
- 3- د./ نهى ناهض عطية محمد.
- 4- د./ محمد عبد الجليل أبو الوفا عبد الله.
- 5- د./ مروة فتحى بكر على.

ثالثاً: المدرسون:

- 1- د./ مروة رفعت محمد الزهيري.
- 2- د./ عزة هشام منصور محمود راجح.
- 3- د./ فاطمة الزهراء مصطفى عبد العال.
- 4- د./ محمد محمود عبد الجابر الوكيل.
- 5- د./ نهى مصطفى حسني أحمد.

رابعاً: المدرسون المساعدون والمعيدون:

- 1- م.م./ سهام مينا ارمانوس بطرس.
- 2- م.م./ المنتصر بالله حامد علي يوسف.
- 3- م.م./ محمد نبيل أبو زيد ابراهيم.
- 4- م.م./ آيه منير مصطفى محمد.
- 5- م.م./ محمد ابراهيم جاد الله جابر.
- 6- ص./ آية الله محمد دويني محمد.
- 7- ص./ رانيا سيد إبراهيم مرسي.
- 8- ص./ رانيا ممدوح كامل أحمد.
- 9- ص./ إيمان أحمد حسين حسين.

قسم الصيدلة الصناعية

أولاً: الأساتذة:

- 1- أ.د./ أحمد السيد أحمد أبو طالب.
- 2- أ.د./ علي عبد الظاهر عبد الرحمن يوسف.
- 3- أ.د./ سيد ابراهيم عبد الرحمن حسن.
- 4- أ.د./ سيد محمد أحمد أحمد.
- 5- أ.د./ إيمان مصطفى سامي محمود.
- 6- أ.د./ محروس عثمان أحمد مصطفى.
- 7- أ.د./ جمال عبد الغني شاذلي أحمد.

ثانياً: الأساتذة المساعدون:

- 1- د./ هشام محمد توفيق حسن.

ثالثاً: المدرسون:

- 1- د./ جيلان عبد الرازق عبد العليم عبد الرازق.
- 2- د./ محمد إيهاب علي حسن علي.
- 3- د./ نيفين جمال الدين عبد الفتاح الجندي.
- 4- د./ حسن عبد الحميد حسن تمام.

رابعاً: المدرسون المساعدون والمعيدون:

- 1- م.م./ مروة جلال مصطفى النجار.
- 2- م.م./ محمود أبو بكر أحمد يونس.
- 3- م.م./ مروة أحمد سيد محمد ابراهيم.
- 4- ص./ هالة محمد عبد الرحمن عبد الحق.
- 5- ص./ أحمد عبد الفتاح محمد أحمد.
- 6- ص./ سحر عبد الناصر محمد عمران.
- 7- ص./ نهال ثابت محمد علي السبيتي.

قسم الصيدلة الإكلينيكية

أولاً: الأساتذة:

- 1- أ.د./ محمد محمود محمد عبد اللطيف.

ثانياً: المدرسون:

- 1- د./ مصطفى عبد الرحمن سيد علي.
- 2- د./ سحر بدر حسن خليل.
- 3- د./ أحمد شوقي محمد غانم.

ثالثاً: المدرسون المساعدون والمعيدون:

- 1- م.م./ محمود اسماعيل عبد العزيز ابراهيم.
- 2- م.م./ كرستينا ميلاد لوبس بقطر.
- 3- م.م./ مارتينا بدرت وليم منصور.
- 4- ص./ دينا طه محمود أحمد.
- 5- ص./ منه الله عبد الله أحمد حسن.

قسم الميكروبيولوجيا والمناعة

أولاً: المدرسون:

- 1- د./ إحسان محمد وجيه محمد السبع.

ثانياً: المدرسون المساعدون والمعيدون:

- 1- م.م./ آيات مصطفى كامل محمد
- 2- م.م./ هيثم هشام محمد العطار
- 3- ص./ فاطمة يحيي عبد العظيم حسائين.
- 4- ص./ مروة محمد خليفة محمود.
- 5- ص./ هيثم محمد صدقي عبد الله.
- 6- ص./ داليا النوبي أحمد إبراهيم.
- 7- ص./ علاء محمد علي الصغير.

قسم الكيمياء الحيوية

المدرسون المساعدون والمعيدون:

- 1- م.م./ محمد عاطف فاضل حسين.
- 2- ص./ نورهان صلاح عبد الموجود فواز.
- 3- ص./ أحمد عبد الحميد محمد عبد العزيز.

قسم علم الأدوية والسموم

أولاً: المدرسون:

- 1- د./ مريم أشرف أمين نقولا.

ثانياً: المدرسون المساعدون والمعيدون:

- 1- م.م./ سالي حمدي حليم قليني.
- 2- م.م./ مى محمود عبدالحميد مرسى.
- 3- م.م./ أميرة فوزي طه عبد الرحمن.
- 4- م.م./ نهلة إبراهيم أحمد الزقيم.
- 5- م.م./ أحمد بركات إبراهيم سلطان.
- 6- ص./ أحمد جمال حمدان أحمد.
- 7- ص./ ليلي عاطف علي حسن.
- 8- ص./ فهمي كيلاني فهمي كيلاني.
- 9- ص./ عصمت عبده حمدان علام.

رؤية ورسالة وأهداف كلية الصيدلة – جامعة أسيوط

الرؤية:

الريادة فى التعليم الصيدلى والبحث العلمى وخدمة المجتمع على المستوى القومى والعالمى.

الرسالة:

توفير تعليم صيدلى متميز من خلال برامج علمية معتمدة لتأهيل صيادلة ذوى كفاءة عالية قادرين على المساهمة فى تحسين الرعاية الصحية للمجتمع والمنافسة فى مجالات العمل على المستوى القومى والعالمى، وترسيخ أخلاقيات مهنة الصيدلة فى خريجها وغرس قيم التعليم الذاتى والمستمر وإجراء أبحاث علمية متطورة تساهم فى تطوير صناعة الدواء وتلبى الإحتياجات الصحية للمجتمع.

الغايات والأهداف الإستراتيجية للكلية:

1. جهاز أكاديمى وإدارى فعال.
2. تخريج صيدلى متميز قادر على الإبتكار والمنافسة فى سوق العمل.
3. تحقيق مستوى متميز فى البحث العلمى وخدمة المجتمع.
4. التقويم المستمر للمؤسسة

الأقسام العلمية

Abbreviation	Department	القسم
PT	Pharmaceutics	الصيدلانيات
PI	Industrial Pharmacy	الصيدلة الصناعية
PG	Pharmacognosy	العقاقير
PC	Medicinal Chemistry	الكيمياء الدوائية
PR	Pharmaceutical Organic Chemistry	الكيمياء العضوية الصيدلية
PA	Pharmaceutical Analytical Chemistry	الكيمياء التحليلية الصيدلية
PP	Clinical Pharmacy	الصيدلة الإكلينيكية
PB	Biochemistry	الكيمياء الحيوية
PM	Microbiology and Immunology	الميكروبيولوجيا والمناعة
PO	Pharmacology and Toxicology	علم الأدوية والسموم

تقوم الأقسام التالية بالإشراف على تدريس المقررات الموضحة قرين كل منها وذلك على النحو التالي:

Department	Courses supervised
Pharmaceutics	Mathematics , Pharmacy Legislation and Ethics
Pharmacognosy	Entrepreneurship
Medicinal Chemistry	Information Technology, Communication Skills
Pharmaceutical Analytical Chemistry	University Requirement Courses
Clinical Pharmacy	Marketing & Pharmacoeconomics and First Aid and Basic Life Support
Biochemistry	Scientific Writing
Microbiology and Immunology	Parasitology, Public Health and Pathology
Pharmacology and Toxicology	Anatomy & Histology, Physiology and Pathophysiology

لائحة برنامج درجة بكالوريوس الصيدلة (PharmD) (صيدلة إكلينيكية) بنظام الساعات المعتمدة

مادة (1) :

رؤية البرنامج

التميز العلمي والتطوير المستمر لمهنة الصيدلة بهدف الوصول لمكانة مرموقة عالميا في مجال الصيدلة الإكلينيكية وذلك لخدمة المنظومة الصحية العلاجية.

رسالة البرنامج

إعداد صيادلة مؤهلين بأحدث المفاهيم الصيدلانية والطبية يمكنهم المساهمة في رفع كفاءة المنظومة العلاجية على المستوى المحلي والإقليمي من خلال التعامل مع الفريق الصحي في المستشفيات وتقديم الخدمات الصيدلانية بمستوى مهني متميز بالصيدليات العامة والخاصة وشركات الأدوية ومعامل الرقابة الدوائية وتحليل الأغذية بالإضافة إلى العمل في مجال الإعلام والتسويق الدوائي والمشاركة بفاعلية في البحث العلمي من خلال مراكز البحوث والجامعات لخدمة المجتمع.

أهداف البرنامج

- التركيز على دور الصيدلي في تقديم الرعاية الصحية المناسبة للمريض داخل المستشفيات وخارجها من خلال متابعة النظام الدوائي له ودراسة مبادئ حركية الدواء الإكلينيكية وتطبيقاتها في العلاج في

الحالات المرضية المختلفة وإيجاد الأنظمة العلاجية المناسبة وذلك بالتعاون مع الطبيب المعالج مما ينتج عنه تحسين الرعاية الصحية للمرضى وتقليل مخاطر وتفاعلات الأدوية.

- تخريج صيدلي متميز مؤهل للعمل بالصيدليات العامة والخاصة وشركات الأدوية ومعامل الرقابة الدوائية وتحليل الأغذية والعمل في مجال الاعلام والتسويق والبحوث والجامعات.
- زيادة القدرة التنافسية لخريجي البرنامج على المستوى الإقليمي من خلال البرامج الدراسية والتدريبية.
- المشاركة في خدمة المجتمع وتنمية البيئة وتوفير عائد إقتصادي ملموس من خلال ترشيد إستخدام الأدوية في المستشفيات.
- الإلتزام بتحقيق معايير الجودة في التعليم الصيدلي من خلال التعليم التفاعلي والإهتمام بالتعلم الذاتي.

مادة (2) :

الدرجة العلمية التي تمنح للخريجين

يمنح مجلس الجامعة بناءً على طلب مجلس كلية الصيدلة درجة بكالوريوس الصيدلة (فارم دي PharmD) (صيدلة إكلينيكية) طبقاً لنظام الساعات المعتمدة.

مادة (3) :

التأهيل للدرجات الأكاديمية الأعلى.

درجة بكالوريوس بكالوريوس الصيدلة (فارم دي PharmD) (صيدلة إكلينيكية) هي الدرجة الجامعية الأولى في مجال الصيدلة اللازمة للحصول على ترخيص ممارسة المهنة في جميع المجالات الصيدلانية المتاحة ، كما تؤهل الخريج للتسجيل لدرجة الماجستير في أي من الأقسام العلمية في الكلية.

مادة (4) :

نظام الدراسة

- مدة الدراسة بالبرنامج خمس سنوات دراسية (خمس مستويات على عشر فصول دراسية) طبقاً لنظام الساعات المعتمدة وسنة تدريب كاملة (امتياز) في مواقع العمل (5+1). بالإضافة إلى عدد 100 ساعة تدريب ميداني فعلى في الصيدليات الأهلية والحكومية وصيدليات المستشفيات تتم خلال الأجازات الصيفية لسنوات الدراسة بعد نهاية المستوى الثالث و قبل البدء في سنة الامتياز.
- ينقسم كل مستوى (عام) دراسي إلى فصلين دراسيين (الخريف والربيع) ومدة كل فصل دراسي خمسة عشر أسبوعاً.
- ويجوز طرح بعض المقررات في فصل دراسي صيفي مدته من ستة إلى ثمانية أسابيع من الدراسة المكثفة.

- الساعة المعتمدة هي وحدة قياس دراسية وتعادل ساعة دراسية أسبوعية نظرية أو درساً عملياً لا تقل مدته عن ساعتين أسبوعياً وتدرس على مدى فصل دراسي واحد.

مادة (5) :

تصميم البرنامج الدراسي

- يتم تصميم البرنامج الدراسي بحيث يكون التعلم عن طريق المحاضرات النظرية وحلقات النقاش والدروس العملية و ورش العمل والتدريبات الميدانية و إجراء بحوث و تقديم العروض بالإضافة إلى التعاون مع المجتمع المحيط بالجامعة.
- يدرس ويجتاز الطالب مقررات دراسية تصل مجموع ساعاتها المعتمدة 177 ساعة تشمل 8 ساعات معتمدة مقررات كلية إختيارية بالإضافة إلى متطلبات الجامعة بحد أقصى 6 ساعات معتمدة.
- المقررات الاختيارية للطالب في المستويين الآخرين يفضل ان تحقق له جدارات و مهارات تساعده على التوجه المهني والتخصص. وأن يكون أحد المقررات الإختيارية في إحدى المجالات الصيدلية الدوائية (التصنيع الدوائى- الرقابة الدوائية...إلخ).
- يكمل الطالب 100 ساعة فعلية تدريب صيفى يبدأ بنهاية المستوى الثالث و قبل البدء فى سنة الامتياز

مادة (6) :

(أ) العبء الدراسي :

- العبء الدراسي هو عدد الساعات المعتمدة التي يقوم الطالب بتسجيلها في الفصل الدراسي الواحد ويجب مراعاة ألا يقل العبء الدراسي المسجل للطالب في أي فصل دراسي عن 12 ساعة معتمدة وألا يزيد عن 22 ساعة معتمدة على الا يزيد العبء الدراسي للطالب المتعثر عن 12 ساعة معتمدة (أنظر مادة 13) .
- العبء الدراسي خلال الفصل الصيفي بحد أقصى 10 ساعات معتمدة.
- ويجوز لمجلس الكلية بعد موافقة اللجنة المختصة بالإشراف على البرنامج السماح للطالب في آخر فصلين دراسيين بزيادة العبء الدراسي عن الحد الأقصى وبما لا يتجاوز عدد 3 ساعات معتمدة (يستفيد منها الطالب لمرة واحدة)، كما يجوز لمجلس الكلية بعد موافقة اللجنة المختصة بالإشراف على البرنامج السماح للطالب المتعثر (أنظر مادة 13 - التعثر الأكاديمي) بزيادة العبء الدراسي عن الحد الأقصى خلال الفصل الصيفي وبما لا يتجاوز عدد 2 ساعة معتمدة.

(ب) التسجيل

- تحدد الكلية لكل مجموعة من الطلاب مرشداً أكاديمياً من أعضاء هيئة التدريس يقوم بمهام الرعاية والإرشاد ويكون مسؤولاً عن الطالب في الشؤون العلمية والإجتماعية والنفسية وتوجيهه في كل ما يتعلق بحياته الجامعية ويقوم بمساعدة الطلاب في اختيار المقررات من قائمة المقررات التي تطرحها الكلية في كل فصل دراسي.

- وعلى كل طالب أن يقوم شخصياً بتسجيل المقررات التي يرغب في دراستها في كل فصل دراسي مع ضرورة أن يتم اختيار المقررات وعدد الساعات المعتمدة بالتشاور والاتفاق مع المرشد الأكاديمي.
- ويشترط لتسجيل المقرر أن يكون الطالب قد اجتاز بنجاح متطلب التسجيل لهذا المقرر.
- ويجوز لمجلس الكلية في حالات الضرورة القصوى وبعد موافقة اللجنة المختصة بالإشراف على البرنامج السماح للطالب المتعثر بتسجيل بعض المقررات بالتوازي مع متطلباتها التي لم يجتازها الطالب بنجاح إذا قل العبء الدراسي المتاح للطالب عن 12 ساعة معتمدة.
- وينبغي أن يملأ الطالب نموذج تسجيل المقررات في الأوقات المحددة حسب التقويم الجامعي المعلن لكل فصل دراسي ولا يجوز الانتظام في الدراسة إلا بعد انتهاء عملية التسجيل.
- لا يسمح للطالب بالتسجيل المتأخر عن الأوقات المحددة إلا بعذر قهري يقبله عميد الكلية على ألا تزيد مدة التأخير عن أسبوع من نهاية فترة التسجيل.

(ج) الإضافة والحذف والانسحاب :

- يجوز للطالب بعد إستكمال إجراءات التسجيل أن يضيف أو يحذف إلى ساعاته المعتمدة مقررأ أو أكثر في أي فصل دراسي على أن يكون ذلك في خلال الفترات المحددة حسب التقويم الجامعي المعلن لكل فصل دراسي مع مراعاة الحد الأدنى والحد الأقصى للعبء الدراسي.
- كما يجوز للطالب بعد تسجيله الانسحاب من مقرر أو أكثر في أي فصل دراسي دون أن يعتبر راسباً في هذا المقرر وذلك إذا تقدم بطلب الانسحاب خلال الفترات المحددة حسب التقويم الجامعي المعلن لكل فصل دراسي. ومن ينسحب بعد هذه الفترة المحددة يعتبر راسباً.

مادة (7) :

(أ) المواظبة

- على الطالب أن يواظب على حضور المحاضرات النظرية وحلقات النقاش والدروس العملية والتدريبات الميدانية والإكلينيكية ، ولمجلس الكلية بناءً على طلب مجالس الأقسام العلمية المختصة أن يحرم الطالب من التقدم للامتحان التحريري النهائي إذا تجاوزت نسبة غيابه 25% من إجمالي الساعات المعتمدة لكل مقرر.

(ب) حضور الامتحانات والتغيب عنها والإخلال بنظامها

- يجب على الطالب أداء الامتحانات التحريرية النهائية في المواعيد المقررة لها حسب التقويم الجامعي المعلن لكل فصل دراسي.
- يعتبر الطالب المتغيب عن الامتحان التحريري النهائي راسباً في المقررات التي تغيب عن أداء الامتحان فيها.
- لا يعتبر الطالب راسباً في حالة التغيب بعذر قهري يقبله مجلس الكلية.

مادة (8) :

لغة الدراسة

الدراسة في البرنامج باللغة الانجليزية. ويجوز مع ذلك تدريس بعض المقررات باللغة العربية بناءً على توصية القسم العلمي المختص وموافقة مجلسي الكلية والجامعة.

مادة (9) :

التدريب الميداني الأولى وسنة الأمتياز (التدريب الميداني المتقدم) التدريب الميداني الأولى:

- على الطالب أن يؤدي فترة تدريب ميداني أولى بإجمالي عدد 100 ساعة تدريب فعلية في الصيدليات الأهلية والحكومية وصيدليات المستشفيات التي يقرها مجلس الكلية وذلك تحت إشراف عضو هيئة تدريس و يتم التدريب خلال الأجازات الصيفية لسنوات الدراسة بعد نهاية المستوى الثالث و قبل البدء في سنة الامتياز..

التدريب الميداني المتقدم (سنة الأمتياز):

- على الطالب أن يكمل سنة الأمتياز بعد الإنتهاء من السنوات الدراسية (177 ساعة معتمدة) بواقع 36 اسبوعا وتنقسم الى ست دورات تدريبية بواقع أربع دورات على الأقل داخل مستشفيات تقوم بتطبيق الممارسة الصيدلية الإكلينيكية ، وتخصص دورة واحدة للتدريب في احدى المجالات الصيدلية الدوائية (التصنيع -الرقابة الدوائية- ...الخ) ، بحيث يكون البرنامج التدريبي متكامل وممنهج بطريقة دورية تناوبية مسجلة بالساعات والمهام التدريبية وتحت إشراف دقيق من الكلية وجهة التدريب.
- يقدم الطالب مشروع تخرج في تخصص معين يساهم في تمهيد وإعداد الطالب للتوجه لهذا التخصص. ويمكن للخريج العمل في هذا المجال لمدة سنتين ليصبح بعدها صيدلي متخصص قادر على تقديم خدمات صيدلية إكلينيكية أو الممارسات الصيدلية المختلفة .
- يتم تصميم البرنامج التدريبي في تخصصات صيدلة إكلينيكية مختلفة (مثل: امراض القلب – السرطان – الأطفال -الامراض النفسية و العصبية – التغذية العلاجية – العناية الحرجة –المعلومات الدوائية - اقتصاديات الدواء -....) حسب إمكانات الجامعة واحتياج المجتمع في نطاق الجامعة . وذلك طبقا للبرنامج التدريبي لسنة الإمتياز.

مادة (10) :

شروط القبول

يشترط فيمن يتقدم للالتحاق بالبرنامج أن يستوفي كافة الشروط التي يحددها المجلس الأعلى للجامعات.

يجوز قبول تحويل الطلاب المقيدون ببرنامج مماثل في إحدى كليات الصيدلة بالجامعات المصرية أو الأجنبية بشرط استيفاء الطالب لمتطلبات القبول بالكلية وتحسب للطالب المقررات التي درسها في الكلية المحول منها وفقاً للقواعد التي يحددها مجلس الكلية.

مادة (11) :

نظام التقييم

تتكون الدرجة النهائية للمقرر من مجموع درجات الأعمال الفصلية والعملية والتحريرية والشفهية كما هو موضح بجداول الخطة الدراسية.

الحد الأدنى للنجاح في أي مقرر هو 60% من مجموع درجات هذا المقرر ، ولا يكون الطالب ناجحاً في أي مقرر إلا إذا حصل على 30% من درجة الامتحان التحريري النهائي ، وتكون النسبة المئوية للدرجات النهائية والتقدير كما هو مبين بالجدول التالي.

نظام التقييم

التقدير	الرمز	عدد النقاط	النسبة المئوية
ممتاز	A ⁺	4	95 فأكثر
	A	3,8	90 لأقل من 95
	A ⁻	3,6	85 لأقل من 90
جيد جداً	B ⁺	3,4	82,5 لأقل من 85
	B	3,2	77,5 لأقل من 82,5
	B ⁻	3	75 لأقل من 77,5
جيد	C ⁺	2,8	72,5 لأقل من 75
	C	2,6	67,5 لأقل من 72,5
	C ⁻	2,4	65 لأقل من 67,5
مقبول	D ⁺	2,2	62,5 لأقل من 65
	D	2	60 لأقل من 62,5
راسب	F	0,00	أقل من 60
منسحب	W	-	منسحب
غير مكتمل	I*	-	غير مكتمل
غائب	Abs E**	-	غائب

I* : يحصل الطالب على هذا الرمز إذا كانت نسبة الحضور مستوفاة وتعذر عليه دخول الإمتحان التحريري النهائي والشفهي (إن وجد) لمقرر دراسي أو أكثر في ذات الفصل الدراسي لأسباب قهرية يقبلها مجلس الكلية

، و عليه أداء الإمتحان التحريري النهائي والشفهي (إن وجد) فقط في موعد أقصاه الأسبوع الثاني من الفصل الدراسي التالي مع الاحتفاظ بالتقدير.

Abs E** : يحصل الطالب على هذا الرمز إذا لم يتمكن من دخول الإمتحان التحريري النهائي والشفهي (إن وجد) في الموعد السالف ذكره في الفقرة السابقة (I) لعدم زوال السبب القهري ويتحتم على الطالب التسجيل في هذا المقرر عند طرحه مرة أخرى ودراسته كاملاً مع الاحتفاظ بالتقدير.

توجد رموز أخرى للتقييم لا تقابلها نقاط – تستخدم في بعض متطلبات التخرج - وهي:

S: مستوى مرضي

U: مستوى غير مرضي

T: درجات حصل عليها طالب محول من كلية صيدلة أخرى

يتم حساب المعدل الفصلي للطالب (GPA) والمعدل التراكمي (cGPA) على النحو التالي:

أ- يتم ضرب قيمة تقدير كل مقرر دراسي (النقاط الموضحة في الجدول السابق) في عدد الساعات المعتمدة لهذا المقرر لنحصل على عدد النقاط الخاصة بكل مقرر في الفصل الدراسي.

ب- يتم جمع نقاط كافة المقررات الدراسية التي سجل فيها الطالب في الفصل الدراسي الواحد.

ج- يتم قسمة مجموع نقاط كافة المقررات الدراسية على إجمالي الساعات المعتمدة المسجلة للطالب في الفصل الدراسي الواحد وذلك بغرض الحصول على المعدل الفصلي كما يلي:

$$\frac{\text{مجموع نقاط كافة المقررات الدراسية في الفصل الدراسي الواحد}}{\text{إجمالي الساعات المعتمدة المسجلة في الفصل الدراسي الواحد}} = \text{المعدل الفصلي (GPA)}$$

ويتم حساب المعدل التراكمي كما يلي:

$$\frac{\text{مجموع نقاط كافة المقررات الدراسية لكافة الفصول الدراسية}}{\text{إجمالي الساعات المعتمدة المسجلة في كافة الفصول الدراسية}} = \text{المعدل التراكمي (cGPA)}$$

مادة (12) :

الرسوب في المقررات

يعتبر الطالب راسباً في المقرر في الحالات التالية:

- في حالة تغيب الطالب بدون عذر يقبله مجلس الكلية عن أداء الامتحان التحريري النهائي.

- إذا حصل الطالب على أقل من 30% من درجة الامتحان التحريري النهائي.

- عدم تحقيق 60 % على الأقل من مجموع درجات المقرر.

إذا رسب الطالب في أي مقرر إجباري في أي فصل دراسي فعليه دراسة ذات المقرر والالتزام بالموظبة على الحضور والامتحان فيه عند طرحه مرة أخرى ، أما إذا رسب في مقرر إختياري فبإمكانه إعادة دراسته أو دراسة مقرر إختياري آخر بديل لإكمال متطلبات التخرج ، وذلك بعد موافقة المرشد الأكاديمي واعتماد لجنة الإشراف.

مادة (13) :

التعثر الأكاديمي

يعتبر الطالب متعثر أكاديمياً إذا حصل على معدل فصلي (GPA) أقل من "2".

الطالب الذي يحصل على معدل فصلي (GPA) أقل من "2" لمدة ستة فصول دراسية متصلة أو في عشرة فصول دراسية غير متصلة يفصل من الكلية وذلك بعد العرض والموافقة من مجلس الكلية ولا يؤخذ في الإعتبار الفصول الصيفية إن وجدت.

يسمح للطالب المتعثر أن يعيد دراسة المقررات التي اجتازها بتقدير D وذلك لتحسين المعدل التراكمي وتحسب الدرجة الأعلى التي يحصل عليها الطالب.

مادة (14) :

الانقطاع عن الدراسة

يعتبر الطالب منقطعاً عن الدراسة إذا لم يسجل في فصل دراسي أو انسحب من الفصل سواء ذلك بعذر أو بدون عذر. ويجوز أن ينقطع الطالب فصلين دراسيين متتاليين أو ثلاثة فصول دراسية غير متتالية كحد أقصى بشرط الحصول على موافقة مجلس الكلية ، وفي حالة انقطاعه مدة أطول من ذلك بدون عذر يقبله مجلس الكلية ويوافق عليه مجلس الجامعة يطبق عليه النصوص الواردة باللائحة التنفيذية لقانون تنظيم الجامعات.

مادة (15) :

متطلبات الحصول على درجة بكالوريوس الصيدلة (فارم دي PharmD) (صيدلة إكلينيكية)

يتطلب الحصول على درجة بكالوريوس الصيدلة (فارم دي PharmD) (صيدلة إكلينيكية) طبقاً لنظام الساعات المعتمدة ما يلي:

أولاً : دراسة واجتياز 177 ساعة معتمدة تشمل متطلبات الكلية الإختيارية (8 ساعات معتمدة) على الأقل المعدل التراكمي عن اثنين.

ثانياً : اجتياز ما قد تقرره الجامعة من متطلبات للتخرج على ألا يتضمنها حساب المعدل الفصلي أو التراكمي للطالب.

ثالثاً: اجتياز فترة تدريب ميداني أولى باجمالي عدد 100 ساعة تدريب فعلية فى الصيدليات الأهلية والحكومية وصيدليات المستشفيات التي يقرها مجلس الكلية وذلك تحت إشراف عضو هيئة تدريس و يتم التدريب خلال الأجازات الصيفية لسنوات الدراسة بعد نهاية المستوى الثالث و قبل البدء فى سنة الامتياز.
رابعاً: اجتياز سنة الإمتياز والتي تشمل مشروع التخرج فى احد التخصصات المطروحة للتسجيل.

مادة (16) :

نظام تأديب الطلاب

الطلاب المقيدون بالبرنامج خاضعون للنظام التأديبي المبين في قانون تنظيم الجامعات المصرية ولائحته التنفيذية.

مادة (17) :

كود الأقسام ومتطلبات الجامعة والكلية والمقررات الإختيارية

Abbreviations Course for Key

1- كود الأقسام

PA	Pharmaceutical Analytical Chemistry
PB	Biochemistry
PC	Medicinal Chemistry
PG	Pharmacognosy
PI	Industrial Pharmacy
PM	Microbiology and Immunology
PO	Pharmacology and Toxicology
PP	Clinical Pharmacy
PR	Pharmaceutical Organic Chemistry
PT	Pharmaceutics
MD	Medical Courses
NP	Nonclassified Pharmacy courses
PE	Elective courses

1. The letter 'P' means that the courses are offered to students of Pharmacy only.
2. The first digit represents the semester number.
3. The second and third digits represent the course number.

University Requirements:

2- متطلبات الجامعة

Course code	Course title	Credit hours		
		L	P/T	Total
UR 101	English Language	2	-	2
UR 202	Psychology	1	-	1
UR 203	Human Rights and Fighting Corruption	1	-	1

Faculty Requirements:

3- متطلبات الكلية

***Courses supervised by the Department**

* مقررات يشرف عليها القسم

Pharmacognosy Department:

Course code	Course title	Credit hours		
		L	P/T	Total
PG 101	Medicinal plants	2	1	3
PG 202	Pharmacognosy I	2	1	3
PG 303	Pharmacognosy II	2	1	3
PG 504	Phytochemistry I	2	1	3
PG 605	Phytochemistry II	2	1	3
PG 006	Phytotherapy	2	1	3
PG E07	Complementary and Alternative Therapies	1	1	2
PG E08	Production and Manufacture of Medicinal Plants	1	1	2
PG E09	Poisonous Plants	1	1	2
NP 008*	Entrepreneurship	1	-	1

Medicinal Chemistry Department:

Course code	Course title	Credit hours		
		L	P/T	Total
PC 501	Medicinal Chemistry I	2	1	3
PC 602	Medicinal Chemistry II	2	1	3
PC 703	Medicinal Chemistry III	2	-	2
PC E04	Drug Design	1	1	2
PC E05	Medicinal Chemistry of Supplementary Drugs and Nutraceuticals	1	1	2
PC E06	Nanochemistry and Related Aspects	1	1	2

NP 101*	Information Technology	1	1	2
NP 403*	Communication Skills	1	1	2

Pharmaceutical Organic Chemistry Department:

Course code	Course title	Credit hours		
		L	P/T	Total
PR 101	Pharmaceutical Organic Chemistry I	2	1	3
PR 202	Pharmaceutical Organic Chemistry II	2	1	3
PR 303	Pharmaceutical Organic Chemistry III	2	1	3
PR E04	Recent Techniques of Structure Elucidation	1	1	2
PR E05	Green Chemistry	1	1	2
PR E06	Advanced Level of Drug Synthesis	1	1	2

Pharmaceutical Analytical Chemistry Department:

Course code	Course title	Credit hours		
		L	P/T	Total
PA 101	Pharmaceutical Analytical Chemistry I	2	1	3
PA 202	Pharmaceutical Analytical Chemistry II	2	1	3
PA 503	Instrumental Analysis	1	-	1
PA 704	Quality Control of Pharmaceutical	2	1	3
PA E05	Advanced Pharmaceutical Analysis - Spectroscopy	1	1	2
PA E06	Environmental Analysis	1	1	2
PA E07	Forensic Analysis	1	1	2
UR 101*	English Language	2	-	2
UR 202*	Psychology	1	-	1
UR 203*	Human Rights and Fighting Corruption	1	-	1

Pharmaceutics Department:

Course code	Course title	Credit hours		
		L	P/T	Total
PT 101	Pharmacy Orientation	1	-	1
PT 202	Physical Pharmacy	2	1	3
PT 303	Pharmaceutical Dosage Forms I	2	1	3

Course code	Course title	Credit hours		
		L	P/T	Total
PT 404	Pharmaceutical Dosage Forms II	2	1	3
PT 505	Pharmaceutical Dosage Forms III	2	1	3
PT 606	Sterile Dosage Forms	1	-	1
PT 707	Biopharmaceutics and Pharmacokinetics	2	1	3
PT 808	Advanced Drug Delivery Systems	2	-	2
PT E09	Cosmetic Preparations	1	1	2
PT E10	Clinical Pharmaceutics	1	1	2
PT E11	Drug Targeting	1	1	2
NP 102*	Mathematics	1	-	1
NP 404*	Pharmacy Legislations and Ethics	1	-	1

Industrial Pharmacy Department:

Course code	Course title	Credit hours		
		L	P/T	Total
PI 801	Pharmaceutical Technology	2	1	3
PI E02	Applied Industrial Pharmacy	1	1	2
PI E03	Good Manufacturing Practices	1	1	2
PI E04	Drug Manufacturing	1	1	2

Clinical Pharmacy Department:

Course code	Course title	Credit hours		
		L	P/T	Total
PP 601	Community Pharmacy	2	1	3
PP 602	Hospital Pharmacy	2	1	3
PP 703	Clinical Pharmacy	2	1	3
PP 704	Drug Information	2	-	2
PP 805	Clinical Pharmacokinetics	2	1	3
PP 806	Pharmacotherapy of Endocrine and Renal Diseases	2	1	3
PP 807	Pharmacotherapy of Oncological Diseases	2	1	3
PP 908	Pharmacotherapy of Neuropsychiatric Diseases	2	1	3

Course code	Course title	Credit hours		
		L	P/T	Total
PP 909	Pharmacotherapy of Cardiovascular Diseases	2	1	3
PP 910	Pharmacotherapy of Critical Care Patients	1	1	2
PP 911	Clinical Research and Pharmacovigilance	1	-	1
PP 012	Pharmacotherapy of Dermatological and Musculoskeletal Diseases	1	1	2
PP 013	Pharmacotherapy of Pediatric Diseases	2	1	3
PP 014	Pharmacotherapy of Gastrointestinal Diseases	2	1	3
PP 015	Pharmacotherapy of Respiratory Diseases	1	1	2
PP E16	Precision Pharmacy	1	1	2
PP E17	Advanced Pharmaceutical Care	1	1	2
PP E18	Radiopharmacy	1	1	2
MD 605*	First Aid and Basic Life Support	1	1	2
NP 006*	Marketing & Pharmacoeconomics	2	-	2

Biochemistry Department:

Course code	Course title	Credit hours		
		L	P/T	Total
PB 201	Cell Biology	2	-	2
PB 302	Biochemistry I	2	1	3
PB 403	Biochemistry II	2	1	3
PB 704	Clinical Biochemistry	2	1	3
PB 905	Clinical Nutrition	1	1	2
PB E06	Cancer Biology	1	1	2
PB E07	Radioisotopes in Biochemistry and Medicine	1	1	2
PB E08	Tissue Metabolism	1	1	2
NP 605*	Scientific Writing	1	-	1

Microbiology and Immunology Department:

Course code	Course title	Credit hours		
		L	P/T	Total
PM 401	General Microbiology and Immunology	2	1	3
PM 502	Pharmaceutical Microbiology	2	1	3
PM 603	Medical Microbiology	2	1	3
PM 904	Pharmaceutical Biotechnology	1	1	2
PM E05	Molecular Biology and Epigenetics	1	1	2
PM E06	Infection Control	1	1	2
PM E07	Antimicrobial stewardship	1	1	2
MD 403*	Pathology	2	-	2
MD 405*	Parasitology	1	1	2
MD 806*	Public Health and Preventive Medicine	2	-	2

Pharmacology and Toxicology Department:

Course code	Course title	Credit hours		
		L	P/T	Total
PO 101	Medical Terminology	1	-	1
PO 302	Basic Pharmacology	2	1	3
PO 403	Pharmacology I	2	1	3
PO 504	Pharmacology II	2	1	3
PO 605	Pharmacology III	2	-	2
PO 906	Toxicology and Forensic Chemistry	2	1	3
PO E07	Biological Standardization	1	1	2
PO E08	Drug Interactions	1	1	2
MD 201*	Anatomy & Histology	2	1	3
MD 302*	Physiology and pathophysiology	2	1	3

4-Elective courses

4- مقررات اختيارية

The Faculty of Pharmacy offers elective courses from which the students are free to select eight credit hours.

Course Code	Course Title	Credit Hours		
		L	P/T	Total
PA E05	Advanced Pharmaceutical Analysis - Spectroscopy	1	1	2
PA E06	Environmental Analysis	1	1	2
PA E07	Forensic Analysis	1	1	2
PB E06	Cancer Biology	1	1	2
PB E07	Radioisotopes in Biochemistry and Medicine	1	1	2
PB E08	Tissue Metabolism	1	1	2
PC E04	Drug Design	1	1	2
PC E05	Medicinal Chemistry of Supplementary Drugs and Nutraceuticals	1	1	2
PC E06	Nanochemistry and Related Aspects	1	1	2
PG E07	Complementary and Alternative Therapies	1	1	2
PG E08	Production and Manufacture of Medicinal Plants	1	1	2
PG E09	Poisonous Plants	1	1	2
PI E02	Applied Industrial Pharmacy	1	1	2
PI E03	Good Manufacturing Practices	1	1	2
PI E04	Drug Manufacturing	1	1	2
PM E05	Molecular Biology and Epigenetics	1	1	2
PM E06	Infection Control	1	1	2
PM E07	Antimicrobial stewardship	1	1	2
PO E07	Biological Standardization	1	1	2
PO E08	Drug Interactions	1	1	2
PP E16	Precision Pharmacy	1	1	2
PP E17	Advanced Pharmaceutical Care	1	1	2
PP E18	Radiopharmacy	1	1	2
PR E04	Recent Techniques of Structure Elucidation	1	1	2
PR E05	Green Chemistry	1	1	2
PR E06	Advanced Level of Drug Synthesis	1	1	2

Course Code	Course Title	Credit Hours		
		L	P/T	Total
PT E09	Cosmetic Preparations	1	1	2
PT E10	Clinical Pharmaceutics	1	1	2
PT E11	Drug Targeting	1	1	2

L: Lecture

P: Practical

T: Tutorial

• لمجلس الكلية طرح المقررات الإختيارية المذكورة بالجدول السابق في كل مستوى/فصل دراسي وذلك بعد موافقة اللجنة المختصة بالإشراف وبعد أخذ رأي مجالس الأقسام المعنية. و يمكن للكلية إضافة مقررات إختيارية أخرى يشترط موافقة مجلس الجامعة بعد إبداء المبررات اللازمة.

مادة (18) :

الخطة الدراسية (أنظر مرفق 1)

مادة (19) :

محتوى المقررات الدراسية (أنظر مرفق 2)

مادة (20) :

تحديث المقررات الدراسية

يجوز لمجلس الجامعة الموافقة على تحديث نسبة لا تتجاوز 20% من محتوى المقررات الدراسية بناء على اقتراح مجلس الكلية وذلك بعد موافقة اللجنة المختصة بالإشراف على البرنامج ومجلس القسم العلمي المعني وبعد إبداء المبررات اللازمة.

مادة (21) :

برنامج التدريب لسنة الإمتياز

يتم وضع برنامج مفصل للتدريب للسنة النهائية (الامتياز) في شكل دورات تناوبية في ملحق به لائحة برنامج التدريب التناوبي بصورة ممنهجة تفصيلية.

مرفق رقم 1: خاص بالمادة رقم (18)

Programme Curriculum

الخطة الدراسية

Table (1)

Semester (1)

Course Title	Course Code	Credit Hours			Prerequisite	Examination Marks				Total Marks	Final Exam. Hours
		Lect.	Pract./tut	Total		Period.	Pract.	Wr.	Oral		
Pharmaceutical Analytical Chemistry I	PA 101	2	1	3	Registration	20	40	75	15	150	2
Pharmaceutical Organic Chemistry I	PR 101	2	1	3	Registration	20	40	75	15	150	2
Pharmacy Orientation	PT 101	1	-	1	Registration	10	--	40	---	50	1
Medicinal Plants	PG 101	2	1	3	Registration	20	40	75	15	150	2
Medical Terminology	PO 101	1	-	1	Registration	10	--	40	---	50	1
Information Technology	NP 101	1	1	2	Registration	15	25	60	-	100	1
Mathematics	NP 102	1	--	1	Registration	10	---	40	---	50	1
English Language*	UR 101	2	--	2	Registration	25	-	75	--	100	2
Total		10 + 2	4	14+2						700	

○ *Lect.* = Lecture

○ *Period.* = Periodical

○ *Pract.* = Practical

○ *Wr.* = Written

*متطلب جامعة بتقدير نجاح ورسوب فقط دون اضافة درجات للمجموع التراكمي

Table (2)

Semester (2)

Course Title	Course Code	Credit Hours			Prerequisite	Examination Marks				Total Marks	Final Exam. Hours
		Lect.	Pract./tut	Total		Period.	Pract.	Wr.	Oral		
Pharmaceutical Analytical Chemistry II	PA 202	2	1	3	Pharmaceutical Analytical Chemistry I	20	40	75	15	150	2
Pharmaceutical Organic Chemistry II	PR 202	2	1	3	Pharmaceutical Organic Chemistry-I	20	40	75	15	150	2
Cell Biology	PB 201	1	1	2	Registration	15	25	60	-	100	1
Anatomy & Histology	MD 201	2	1	3	Registration	20	40	75	15	150	2
Physical Pharmacy	PT 202	2	1	3	Registration	20	40	75	15	150	2
Pharmacognosy I	PG 202	2	1	3	Medicinal Plants	20	40	75	15	150	2
Psychology*	UR 202	1	-	1	Registration	10	-	40	-	50	1
Human Rights and Fighting Corruption*	UR 203	1	-	1	Registration	10	-	40	-	50	1
Total		11 + 2	6	17 + 2						850	

○ *Lect.* = Lecture

○ *Period.* = Periodical

○ *Pract.* = Practical

○ *Wr.* = Written

* متطلب جامعة بتقدير نجاح ورسوب فقط دون اضافة درجات للمجموع التراكمي

Table (3)

Semester (3)

Course Title	Course Code	Credit Hours			Prerequisite	Examination Marks				Total Marks	Final Exam. Hours
		Lect.	Pract./tut	Total		Period.	Pract.	Wr.	Oral		
Pharmaceutical Organic Chemistry-III	PR 303	2	1	3	Pharmaceutical Organic Chemistry-II	20	40	75	15	150	2
Biochemistry I	PB302	2	1	3	Cell Biology	20	40	75	15	150	2
Pharmacognosy II	PG 303	2	1	3	Pharmacognosy-I	20	40	75	15	150	2
Basic Pharmacology	PO 302	2	1	3	Registration	20	40	75	15	150	2
Physiology and Pathophysiology	MD 302	2	1	3	Registration	20	40	75	15	150	2
Pharmaceutical Dosage Forms I	PT 303	2	1	3	Physical pharmacy	20	40	75	15	150	2
Total		12	6	18						900	

- *Lect.* = Lecture
- *Period.* = Periodical
- *Pract.* = Practical
- *Wr.* = Written

Table (4)

Semester (4)

Course Title	Course Code	Credit Hours			Prerequisite	Examination Marks				Total Marks	Final Exam. Hours
		Lect.	Pract./tut	Total		Period.	Pract.	Wr.	Oral		
Pharmacology I	PO 403	2	1	3	Basic Pharmacology	20	40	75	15	150	2
General Microbiology and Immunology	PM 401	2	1	3	Cell biology	20	40	75	15	150	2
Communication Skills	NP 403	1	1	2	Registration	15	25	60	--	100	1
Pathology	MD 403	2	--	2	Registration	25	--	75	--	100	2
Pharmaceutical Dosage Forms-II	PT 404	2	1	3	Physical Pharmacy	20	40	75	15	150	2
Biochemistry II	PB 403	2	1	3	Biochemistry I	20	40	75	15	150	2
Pharmacy Legislation and Ethics	NP 404	1	-	1	Registration	10	---	40	---	50	1
Parasitology	MD 404	1	1	2	Registration	15	25	50	10	100	1
Total		13	6	19						950	

○ *Lect.* = Lecture

○ *Period.* = Periodical

○ *Pract.* = Practical

○ *Wr.* = Written

Table (5)

Semester (5)

Course Title	Course Code	Credit Hours			Prerequisite	Examination Marks				Total Marks	Final Exam. Hours
		Lect.	Pract./tut	Total		Period.	Pract.	Wr.	Oral		
Pharmacology-II	PO 504	2	1	3	Basic Pharmacology	20	40	75	15	150	2
Pharmaceutical Microbiology	PM 502	2	1	3	General Microbiology & Immunology	20	40	75	15	150	2
Instrumental Analysis	PA 503	1	-	1	Pharmaceutical Analytical Chemistry II	10	-	40	-	50	1
Medicinal Chemistry-I	PC 501	2	1	3	Pharmaceutical Organic Chemistry-II	20	40	75	15	150	2
Pharmaceutical Dosage Forms-III	PT 505	2	1	3	Physical Pharmacy	20	40	75	15	150	2
Phytochemistry-I	PG 504	2	1	3	Pharmacognosy II	20	40	75	15	150	2
First Aid and Basic Life Support (BLS)	MD 505	1	1	2	Registration	15	25	60	--	100	1
Total		12	6	18						900	

- *Lect.* = Lecture
- *Period.* = Periodical
- *Pract.* = Practical
- *Wr.* = Written

Table (6)

Semester (6)

Course Title	Course Code	Credit Hours			Prerequisite	Examination Marks				Total Marks	Final Exam. Hours
		Lect.	Pract./tut	Total		Period.	Pract.	Wr.	Oral		
Pharmacology-III	PO 605	2	-	2	Pharmacology I	15	--	75	10	100	2
Phytochemistry-II	PG 605	2	1	3	Phytochemistry-I	20	40	75	15	150	2
Medicinal Chemistry-II	PC 602	2	1	3	Medicinal Chemistry I	20	40	75	15	150	2
Hospital Pharmacy	PP 602	2	1	3	Pharmacy Legislation and Ethics	20	40	75	15	150	2
Medical Microbiology	PM 603	2	1	3	General Microbiology and Immunology	20	40	75	15	150	2
Community Pharmacy	PP 601	2	1	3	Pharmacology I	20	40	75	15	150	2
Sterile Dosage Forms	PT 606	1	-	1	Pharmaceutical Dosage Forms I	10	--	40	---	50	1
Scientific Writing	NP 605	1	-	1	Registration	10	---	40	---	50	1
Total		14	5	19						900	

○ *Lect.* = Lecture

○ *Period.* = Periodical

○ *Pract.* = Practical

○ *Wr.* = Written

Table (7)

Semester (7)

Course Title	Course Code	Credit Hours			Prerequisite	Examination Marks				Total Marks	Final Exam. Hours
		Lect.	Pract./tut	Total		Period.	Pract.	Wr.	Oral		
Medicinal Chemistry-III	PC 703	2	-	2	Medicinal Chemistry-I	15	--	75	10	100	2
Quality Control of Pharmaceuticals	PA 704	2	1	3	Pharmaceutical Analytical Chemistry-II	20	40	75	15	150	2
Clinical Biochemistry	PB 704	2	1	3	Biochemistry-II	20	40	75	15	150	2
Biopharmaceutics and Pharmacokinetics	PT 707	2	1	3	Pharmaceutical dosage forms III	20	40	75	15	150	2
Clinical Pharmacy	PP 703	2	1	3	Pharmacology I	20	40	75	15	150	2
Drug Information	PP 704	2	-	2	Pharmacology-III	15	--	75	10	100	2
Elective Course	PE --	1	1	2	Registration	15	25	50	10	100	1
Total		13	5	18						900	

- *Lect.* = Lecture
- *Period.* = Periodical
- *Pract.* = Practical
- *Wr.* = Written

Table (8)

Semester (8)

Course Title	Course Code	Credit Hours			Prerequisite	Examination Marks				Total Marks	Final Exam. Hours
		Lect.	Pract./tut	Total		Period.	Pract.	Wr.	Oral		
Pharmacotherapy of Endocrine and Renal Diseases	PP 805	2	1	3	Pharmacology III	20	40	75	15	150	2
Pharmacotherapy of Oncological Diseases	PP 806	2	1	3	Pharmacology III	20	40	75	15	150	2
Clinical Pharmacokinetics	PP 807	2	1	3	Biopharmaceutics and Pharmacokinetics	20	40	75	15	150	2
Advanced Drug Delivery Systems	PT 808	2	-	2	Registration	15	--	75	10	100	2
Pharmaceutical Technology	PI 801	2	1	3	Pharmaceutical Dosage Forms-II	20	40	75	15	150	2
Public Health and Preventive Medicine	MD 806	2	--	2	General Microbiology and Immunology	25	--	75	--	100	2
Elective Course	PE ---	1	1	2	Registration	15	25	50	10	100	1
Total		13	5	18						900	

- *Lect.* = Lecture
- *Period.* = Periodical
- *Pract.* = Practical
- *Wr.* = Written

Table (9)

Semester (9)

Course Title	Course Code	Credit Hours			Prerequisite	Examination Marks				Total Marks	Final Exam. Hours
		Lect.	Pract./tut	Total		Period.	Pract.	Wr.	Oral		
Toxicology and Forensic Chemistry	PO 906	2	1	3	Pharmacology-III	20	40	75	15	150	2
Pharmacotherapy of Neuropsychiatric Diseases	PP 908	2	1	3	Pharmacology-III	20	40	75	15	150	2
Pharmacotherapy of Cardiovascular Diseases	PP 909	2	1	3	Pharmacology-III	20	40	75	15	150	2
Pharmacotherapy of Critical Care Patients	PP 910	1	1	2	Pharmacology-III	15	25	50	10	100	1
Clinical Research and Pharmacovigilance	PP 911	1	--	1	Drug information	10	---	40	--	50	1
Clinical Nutrition	PB 905	1	1	2	Biochemistry-II	15	25	50	10	100	1
Pharmaceutical Biotechnology	PM 904	1	1	2	General Microbiology & Immunology	15	25	75	10	100	1
Elective Course	PE --	1	1	2	Registration	15	25	50	10	100	1
Total		11	7	18						900	

○ *Lect.* = Lecture

○ *Period.* = Periodical

○ *Pract.* = Practical

○ *Wr.* = Written

Table (10)

Semester (10)

Course Title	Course Code	Credit Hours			Prerequisite	Examination Marks				Total Marks	Final Exam. Hours
		Lect.	Pract./tut	Total		Period.	Pract.	Wr.	Oral		
Pharmacotherapy of Dermatological, and Musculoskeletal Diseases	PP 012	1	1	2	Pharmacology II	15	25	75	10	100	1
Pharmacotherapy of Pediatric Diseases	PP 013	2	1	3	Pharmacology-III	20	40	75	15	150	2
Pharmacotherapy of Gastrointestinal Diseases	PP 014	2	1	3	Pharmacology-III	20	40	75	15	150	2
Pharmacotherapy of Respiratory Diseases	PP 015	1	1	2	Pharmacology-III	15	25	50	10	100	1
Phytotherapy	PG 006	2	1	3	Phytochemistry-II	20	40	75	15	150	2
Marketing & Pharmacoeconomics	NP 006	2	--	2	Registration	25	---	75	--	100	2
Entrepreneurship	NP 007	1	---	1	Registration	10	---	40	---	50	1
Elective	PE --	1	1	2	Registration	15	25	50	10	100	1
Total		12	6	18						900	

- *Lect.* = Lecture
- *Period.* = Periodical
- *Pract.* = Practical
- *Wr.* = Written

مرفق 2: خاص بالمادة (19)

Course Content

المحتوى العلمى للمقررات الدراسية

PA 101 Pharmaceutical Analytical Chemistry I

This course introduces the students to the relevant aspects of chemical kinetics, rate of reaction and chemical equilibrium. Additionally, it also aims to provide the students with the essential knowledge of general chemistry, types of chemical reactions, calculation of concentrations of substances and qualitative analysis of anions and cations and their mixtures

PA 202 Pharmaceutical Analytical Chemistry II

It mainly includes the aspects of volumetric quantitative analysis which are acid-base and non aqueous titrations, precipitometry and compleximetry. Relevant applications in pharmaceutical analysis will be deeply investigated.

PA 503 Instrumental Analysis

The course focuses on introduction to spectroscopy, spectrophotometric methods of analysis, and spectrofluorimetry. It also include introduction of chromatography: Classification of chromatography, thin layer chromatography, paper chromatography, HPLC; types of stationary phase, types of HPLC detectors, UPLC, TLC, gas chromatography, capillary electrophoresis and their application to determine intact drug and degradation products.

PA 704 Quality Control of Pharmaceuticals

The course concerned with methods and procedures for evaluation of safety, potency and palatability of pharmaceutical products of small and large molecules drugs including herbal drugs. The standard pharmacopeial methods, procedures and international guidelines as WHO, EMA, TGA. Good Analytical Practice and Sampling. Documentation. Validation of analytical methods according to ICH Guidelines Q2 R1. Compendial testing. Drug stability testing according to ICH Q1 R2 Guidelines. Stress conditions for drug degradation according to ICH Q1 R2 Guidelines. Drug expiration, Drug withdrawal from the market. Pharmaceutical regulations according to FDA & EMA (European medicine agency) and ISO and BSI. Drug-excipient interactions and adduct formation; analytical techniques used to detect drug-excipient compatibility.

PA E05 Advanced Analytical Chemistry – Spectroscopy

In this course the pharmaceutical applications of different analytical spectroscopic techniques including UV, Visible spectrometry, Fluorimetry, IR, NMR and MS in the quality control

laboratories will be studied. A brief introduction about the instrumentation of these analytical spectroscopic techniques will be presented as well.

PA E06 Environmental Analysis

In this context, analysis of different environmental samples such as water, sewage, air, dust particles will be covered. Different analytical techniques which are closely associated with the environmental analysis will be discussed in details.

PA E07 Forensic analysis

Herein, an introduction about different forensic samples including criminal and overdose samples and ecstasy tablets will be presented. Importantly, different methods of the analysis of these samples will be covered including portable approaches.

PR 101 Pharmaceutical Organic Chemistry I

Types of reactions and reagents. Chemical, physical and nomenclature of hydrocarbons (alkanes, cycloalkanes, alkenes and alkynes). Stereochemistry (Optical isomers, racemic modification, nomenclature of configurations) and pharmaceutical applications. Aromaticity, aromatic ions and compounds. Electrophilic aromatic substitution and orientation, alkylbenzenes and sulfonic acid, polynuclear aromatic compound. pharmaceutical application. The practical sessions-Lab. Safety, basic lab. Techniques to purify and identify organic compounds.

PR 202 Pharmaceutical Organic Chemistry II

Nomenclature, physical and chemical properties of alkyl halides (SN1, SN2, E1 and E2), dynamic stereochemistry, aryl halides, Alcohols, Phenols, ethers, epoxides, amines, aldehydes, ketones, carboxylic acid, acid derivatives.

PR 303 Pharmaceutical Organic Chemistry III

This course involves: carbohydrates, amino acid & peptides, polynuclear and heterocyclic chemistry. In addition, it provides an introduction about the use of different spectroscopic tools, including infrared (IR), nuclear magnetic resonance (NMR) and mass spectrometry (MS) for the structural elucidation of organic compounds.

PR E04 Recent techniques of structure elucidation

This course focuses on the identification and structure determination of organic molecules by modern spectroscopic techniques. Problem solving and interpretation of 2D-NMR and mass spectrometry spectra will be emphasized.

PR E05 Green Chemistry

This course focuses on the application of innovative technology to established industrial processes, environmentally improved routes to important products, design of new green chemicals and materials, sustainable resources, biotechnology alternatives, evaluation of environmental impact. Students will understand how to assess the environmental impact of chemical operations and understand the methods for their minimization and be able to suggest alternative green methods to current processes.

PR E06 Advanced Levels of Drug Synthesis

This course presents an integrated and insightful look at successful drug synthesis in the drug discovery market. The course includes an introduction on how chemical synthesis, the art and science of constructing molecules shapes our world. Also, This course includes examples of practical methods to make drugs currently in use or in clinical phases.

PC 501 Medicinal Chemistry I

This course includes introduction to Medicinal chemistry with respect to the basic terminology, drugs classification and nomenclature. In addition, the course focuses on the chemical, biochemical and pharmacological aspects of medicinal agents that belong to, ANS, CNS drugs, CVS drugs and drugs affecting neurotransmission as well as drugs acting on immune system and neuromuscular disorders. It is constructed to allow understanding of the basics of drugs actions on the molecular levels, metabolism, methods of synthesis & assay. In addition structure activity relationship of the aforementioned drug classes should be clearly acknowledged.

PC 602 Medicinal Chemistry II

The course includes the medicinal chemistry aspects of chemotherapeutic agents: classes of antibiotics and antimicrobials, antiviral, antifungals and antiparasitics. Additionally various anticancer therapies are also covered. It is designed to afford a comprehensive understanding of the structural features; mechanism of action and SAR of the known chemotherapeutic classes. The structural modification to attenuate and enhance the activity of the studied drug classes will be discussed

PC 703 Medicinal Chemistry III

The course handles overview of the medicinal chemistry of NSAIDs, opioids, steroidal hormones, peptide hormones , GIT drugs, antihistaminics and other related drugs. It is designed to afford a comprehensive understanding of the structural features; mechanism of action and SAR of the

nominated drug classes. The structural modification to attenuate and enhance the activity of the studied drug classes will be discussed.

PC E04 Drug Design

This course affords advanced aspects of the drug design and discovery. Specifically, it will handle molecular modeling, protein data bank, Pharmacophore building & alignment. QSAR; rational drug design, and combinatorial chemistry.

PC E05 Medicinal chemistry of supplementary drugs and Nutraceuticals

The increasingly emerge of several substances as supplementary drugs and nutraceuticals necessitates that pharmacists should understand the basic knowledge underlying the therapeutic aspects of the mentioned substances. This elective course will afford pharmacy students with the medicinal chemistry aspects of supplementary drugs; nutraceuticals; Vitamins; Antiaging, and antiobesity agents.

PC E06 Nanochemistry and related aspects

This course focused on the chemical aspects underlying nano- and radiotherapy as main aspects. Related topics involving chemical delivery systems; biotechnology drugs; and Diagnostic agents will be also discussed. The course contents should reflect the basic knowledge concerning the design, analytical and synthetic aspects involved in the development of these new drugs classes.

PB 201 Cell Biology

The course aims at studying the structure and function of prokaryotic and eukaryotic cells, cell membrane and transport mechanisms, DNA and cell division, cell cycle regulation, apoptosis and autophagy. It include also, expression of genetic information (transcription and translation), and post-translational modification. In addition, the neural cell, action potential, mechanical molecules, cellular energetics and integrating cells into tissues will be covered

PB 302 Biochemistry I

It is an introductory course that covers the biochemical properties and biological importance of biomolecules including carbohydrates, lipids, and proteins, nucleic acids, nucleoproteins and porphyrins, in addition to biochemistry of enzymes. Also, immunoglobulins will be covered.

PB 403 Biochemistry II

It is course to study the biological oxidations and related biochemical processes, metabolism of carbohydrates, proteins and lipids and their regulations, role of hormones in metabolism regulation,

integration of metabolism and metabolic disorders. Mineral metabolism, Biochemistry of cancer and free radicals and antioxidants.

PB 704 Clinical Biochemistry

This course will focus on the biochemistry of body fluids and how to use samples of them in Bio Lab. It will present the biochemical changes of body fluids occurring in human body to evaluate the functional state of liver, kidney, heart, bone, gastrointestinal tract, endocrine glands and to give interpretation of the results in relation to health and disease. In addition to clinical enzymology and acid- base balance, homeostasis and biochemical aspects of hematology and blood analysis , urine analysis, tumor markers and recent diagnostic biomarkers, will be covered.

PB 905 Clinical Nutrition

The aim of the course is designed to provide the student with understanding of the fundamentals of nutrition, roles of carbohydrates, proteins, fats, water, minerals and vitamins in clinical nutrition and how these components promote and maintain of optimal health. Nutritional assessment and management of patients requiring specialized nutrition support, enteral nutrition, and parental nutrition. Nutritional therapy in specific diseases (cardiovascular, cancer, gastrointestinal diseases, malnutrition and genetic diseases) is covered.

PB E06 Cancer Biology

This course will cover the different types of carcinogenic agents and how these carcinogenic agents can affect DNA, the mechanism of chemical carcinogenesis, molecular basis of cancer, the mechanisms of activations of proto-oncogenes and their roles in carcinogenesis, the regulators of cell cycle and how the actions of P53 protein and pRb as negative regulators of cell cycle and suppressors of cancer with emphasis of the effects of P53 in stimulating DNA repair and apoptosis. In addition, the tumor markers and their role in diagnosis and evaluation of progression and treatment of cancer will be studied. Biochemical basis of current anticancer treatments will be clarified.

PB E07 Radioisotopes in biochemistry and medicine

This course will cover the types of isotopes, radioactive decay, half-life, measurement and their units. Radioisotope techniques in biochemistry. Research, diagnostic and treatment applications of isotopes will be studied. Biological effects of radiation will be clarified.

PB E08 Tissue metabolism:

This course will cover the biochemistry of erythrocytes, the blood plasma protein- coagulation and fibrinolysis, role of liver in metabolism, the metabolism of muscle at rest and during exercise, the metabolism of the nervous system and the extracellular matrix and connective tissue

PT 101 Pharmacy Orientation

This is a course to acquaint the beginning pharmacy student with the multiple aspects of the profession of pharmacy, including the mission of pharmacy, role of pharmacist in society and pharmacy careers, classification of medications, interpretation of prescriptions and medication orders, general dispensing procedure and factors affecting drug dosage, sources of drugs, different dosage forms and various routes of administration, in addition to the history of pharmacy practice in various civilizations.

PT 202 Physical Pharmacy

This course covers principles of physical pharmacy including rheology and flow of fluids, solutions, their properties, solubility, complexation, state of matter, kinetics of drug reaction and thermodynamics.

PT303 Pharmaceutical Dosage Forms I

This course is a study of the system of weights, measures, mathematical expertise and pharmaceutical calculations requisite to the compounding, dispensing, and utilization of drugs in pharmacy practice. It is also concerned with all manufacturing formulations aspects, packaging, storage and stability of liquid dosage forms including solutions (aqueous and non-aqueous), suspensions, emulsions and colloids with emphasis on the technology and pharmaceutical rationale fundamental to their design and development. The incompatibilities occurring during dispensing are also considered.

PT 404 Pharmaceutical Dosage Forms II

This course covers the structure and function of the skin, target area of treatment after topical application to skin, basic principles of diffusion through membranes and factors affecting percutaneous absorption, enhancement of skin penetration, transdermal drug delivery systems (TDDS). It also describes the principles and techniques involved in the formulation and manufacturing of traditional dermatological semisolid dosage forms (creams, ointments, gels and pastes) and cosmetic products.

PT 505 Pharmaceutical Dosage Forms III

The course introduces the students to the kinetics of drug decomposition including rate and order of the reaction, determination of the half-life, expiry date and shelf-life by different methods, stability testing, in-vitro possible drug/excipients interactions, diffusion and dissolution. It also describes the principles and techniques involved in the formulation, and manufacturing of solid dosage forms including powders, granules, tablets, capsules and suppositories.

PT 606 Sterile Dosage Forms

This course involves principles of formulation, development, sterilization, packaging and QC testing of pharmaceutical sterile pharmaceutical products.

PT 707 Biopharmaceutics & Pharmacokinetics

The course is concerned with the exploration and examination of the physicochemical properties of drugs in the physiological environment and their impact on product performance. It explores the principles of biopharmaceutics and strategies for enhancing drug delivery and bioavailability. Also it introduces the students to basic pharmacokinetic parameters and mathematical aspects. General principles of pharmacokinetic models are presented as they pertain to the process of absorption, distribution and elimination of drugs in humans and the significance of these processes in drug therapy. Topics also emphasize linear and nonlinear metabolic clearance kinetics, drug-drug interaction mechanisms and kinetics, in vitro-in vivo predictions, pharmacogenetics and other sources of inter-individual variability.

PT 808 Advanced Drug Delivery Systems

A continued study of pharmaceutical dosage forms with emphasis on novel and targeted drug delivery systems. This course covers nanoformulations, advanced drug delivery systems for transdermal and oral delivery, site-specific, stimuli-responsive drug delivery systems and targeted drug delivery systems. Also covers the application of polymers and excipients to solve problems/issues concerning the optimization of absorption, selective transport, and targeting.

PT E09 Cosmetics

This course provides broad-based knowledge about cosmetic products and their types, classification, ingredients, formulation, uses, quality control and packaging.

PT E10 Clinical Pharmaceutics

This course considers the role of basic pharmaceutics in determining or modifying clinical outcomes. It deals with the behavior of medicines within the body and how adverse drug reactions can result from nature of formulation, dosage forms and devices as well as excipients rather than from the drug. It focuses on dealing with formulation/excipient-related problems, tailoring of formulations for specific populations, and how this affects the treatment outcome. The course depends mainly on examples and case studies.

PT E11 Drug Targeting

This course introduces the different technologies that can be employed to enhance the drug accumulation at their target sites. It emphasizes the biological limitations and barriers to drug transport across the membranes, the importance of new excipients and new drug formulations, the possibilities of drug targeting by modern formulation techniques, and how to improve bioavailability of drugs produced by biotechnology.

PI 801 Pharmaceutical Technology

The course provides students with an introduction to industrial pharmacy. It deals with the principles of various unit operations such as heat transfer, evaporation, drying, distillation, filtration, centrifugation, crystallization, extraction, size reduction, size separation, size analysis and size enlargement. It focuses on the application of these unit operations in pharmaceutical industry with emphasis on the equipment and machines used during the production of different dosage forms.

PI E02 Applied Industrial Pharmacy

The course provides students with the pre-formulation study, quality assurance with emphasis on process validation and sampling techniques, and good manufacturing practice regulations.

PI E03 Good Manufacturing Practice

This course involves the principles of the Current Good Manufacturing Practices (cGMP). It exposes students to all aspects of validation, calibration, inspection and the requirements for manufacturing facilities. It also provides students with a review of the process engineering, technology transfer, personnel management, training and hygiene, premises and contamination control, documentation and auditing, process deviation with emphasis on risk management, complaint handling and product recall theory.

PI E04 Drug Manufacturing

The course provides students with the basic understanding in the area of preformulation study, manufacturing of capsules, fundamentals and importance of liposomes, nanoparticles, sterile area, target drug delivery systems, stability, and good laboratory practice.

PG 101 Medicinal Plants

The aim of the course is to provide students with knowledge necessary to identify and prepare a crude drug from the farm to the firm. Students should acquire knowledge concerning dusting powders, plant cytology, physiology and medicinal leafy plants. In this course, the student will study: importance of natural products, preparation of natural products-derived drugs including collection, storage, preservation and adulteration. The course will introduce the students to the different classes of secondary metabolites. In addition, the course will discuss and address the variability in occurrence of pharmacologically active substances in certain official medicinal leafy plants according to their WHO monographs.

PG 202 Pharmacognosy I

Based on the Egyptian flora and other floras of wild and cultivated medicinal plants that are used in the pharmaceutical, cosmetic and food industries in the global & Egyptian market. The course introduces students to some botanical drugs of leaves, flower, seeds, bark and wood origin. During the lectures and practical sessions, students learn to identify examples of these drugs in their entire and powdered forms. Student will learn about the major constituents, folk uses, clinically proven uses, benefits, precautions of those medicinal plants.possible herbal-drug interactions of selected examples of these drugs.

PG 303 Pharmacognosy II

Based on the Egyptian flora and other floras of wild and cultivated medicinal plants that are used in the pharmaceutical, cosmetic and food industries in the global & Egyptian market. The course introduces students to some botanical drugs of, fruits, subterreans, herbs, unorganized drugs of marine and animal origin. During the lectures and practical sessions, students learn to identify examples of these drugs in their entire and powdered forms. Student will learn about the major constituents, folk uses, clinically proven uses, benefits, precautions of those medicinal plants.possible herbal-drug interactions of selected examples of these drugs.

PG 504 Phytochemistry-I

Based on complementary medicine and Egyptian medicinal plants that can be used as natural extracts, bioactive raw materials and phytochemical standards to serve the pharmaceuticals, cosmetics and food industries in Egypt.. The course aims to gain the students the knowledge and experience those enable them to understand, describe and deal with the chemistry and Pharmaceutical uses of volatile oils, resins and resin combinations, carbohydrates, glycosides, and bitters of plant or animals as well as techniques for their, isolation, identification and determination from their respective sources. Clinical applications will be correlated with various clinical analyses.

PG 605 Phytochemistry-II

The course aims to enable students to demonstrate knowledge of basic concepts of chemistry and bioactivities of alkaloids, tannins and antioxidants as well as chromatographic techniques for their isolation and identification. The course emphasizes on drugs with valuable use in the Egyptian and worldwide markets, such as anti-cancer agents, drugs affecting CNS, drugs ameliorating liver diseases and anti-inflammatory agents. Finally, the course focuses on the structure activity relationships (SAR) of these natural products derived compounds and their pharmacophoric features. Clinical applications will be correlated with various clinical analyses.

PG 006 Phytotherapy

The course aims to enable students to attain the systematic approach for herbal prescribing through a comparative study of both traditional and scientifically based uses of herbal drugs in the treatment of various clinical disorders. The course provides clinical pharmacy students with review of the available information on how botanicals may normalize an altered function. Approval by World Health Organization (WHO), German Federal Institute for Drugs and Medical Devices (Commission E) is the base for selection of the studied herbs. The herbal drugs treated in combined way relative to pharmacognosy, pharmacology and toxicology. Special concern is given to the possible mode of action of the herbal drugs based on experimental and clinical pharmacological studies. Also the student should understand the basis of complementary and alternative medicine with emphasis on herbal remedies, nutritional supplements, homeopathies, aromatherapy & their effect on maintaining optimum health and prevention of chronic diseases.

PG E07 Complementary and Alternative Medicinal Therapies

The study of herbal preparations, nutritional supplements, and homeopathies. The study of herbal preparations that are widely used by the general public as self-selected OTC (over-the-counter) products/NPDs (nonprescription drugs). Food items for therapeutic, disease prevention, or health

promotion purposes. Emphasis will be placed on the role of the pharmacist to help clients make an informed choice and counsel them on the selection of useful and safe products.

PG E08 Production and Manufacture of Medicinal Plants

Commercial production of medicinal plants: cultivation, collection, drying, preservation, extraction, quality control, and final packaging of entire or powdered forms or extracts.

PG E09 Poisonous plants

This course will focus on the major poisonous plants that can be harmful to humans, the toxic principle(s) causing the poisoning. These are alkaloids, amino acids, peptides, proteins, thio- and cyanoglycosides, cardinolides, phenolics, acids (oxalic acid), terpenes and resins, diagnosis and treatments for diseases caused by poisonous plants and food poisoning

PM 401 General Microbiology and Immunology

The course provides students with a combination of laboratory and theoretical experience exploring the general aspects of microbiology. It includes knowledge of microorganisms, their morphology, diversity, cell structure and function, cultural characteristics, growth, metabolism, role of microorganisms in infectious diseases and microbial pathogenesis. It also clarifies different mechanisms of transport across bacterial cell membrane, metabolic pathways and physiology of bacteria. The course also covers the principles of genetic characters including DNA and RNA structures, replication, different forms of mutation and mutagenic agents. It also explores the basic concepts microbial growth , cultivation and reproduction. Moreover it introduces the modern concepts of medical immunology, with an emphasis on host parasite relationship, Non-specific and specific immunity, Mechanism of protective immunity. Molecular and cellular immunology. Active and passive immunization, hypersensitivity, immuno-deficiency disorders, autoimmunity and auto-immune disease, organ transplantation is covered.

PM 502 Pharmaceutical Microbiology

This course describes in detail the physical and chemical methods of bacterial eradication and how to effectively control microbial growth in the field of pharmaceutical industry / hospitals. It further describes the means of preservation of pharmaceutical products, as well as cosmetics, followed by the proper tests of quality control and sterility assurance. Sterilization, sterilization indicators, sterility testing, aseptic area, the microbiological quality of pharmaceuticals. Validation of sterilization process. Moreover, it explains the different groups of antimicrobials, their mechanism of action and resistance of microbes to biocides. Microbiological evaluation of antiseptics, disinfectants and preservatives.

PM 603 Medical Microbiology

The course aims at studying microorganisms causing infectious disease in human beings. The infectious diseases, their etiology and clinical manifestation, routes of transmission, treatment and techniques in detection and identification of pathogenic microorganisms caused by Gram positive cocci & bacilli, Gram negative cocci & bacilli and mycobacteria of major significance to public health will be studied. The course provides students with the essential knowledge to recognize the epidemiology, mechanisms of pathogenesis, clinical picture, methods of laboratory diagnosis, treatment, prevention and control measures of RNA and DNA viral infections in humans.

PM 904 Pharmaceutical Biotechnology

The biotechnology subject is crucial for pharmacy students. It mainly aims to provide sufficient foundation for the student on how to learn the concept of the biotechnology, its main components, optimization of fermentation, bioconversion biodegradation and bioremediation – gene therapy and genetic engineering. It simply puts the student on the track of the hot topic and the coming near future of the pharmaceutical industries.

PM E05 Molecular Biology and Epigenetics

The course aims to provide students with fundamental of molecular biology techniques. It also discusses the molecular mechanisms for regulating gene expression and new techniques used to modulate gene expression. The class will discuss the mechanisms of epigenetic regulation including DNA methylation and posttranslational modification of histones and the roles of chromatin assembly modifying complexes, noncoding RNAs and nuclear organization.

PM E06 Infection Control

This course aims to ensure that students are well prepared to direct the infection control services, to develop and to supervise infection programs in different health care facilities. Also, this course will provide students with knowledge about basic guidelines of infection control, outbreak investigations, surveillance techniques as well as prevention of health care-associated infections. This course will help students to work within the hospital team and in the integrated programs of quality management.

PM E07 Antimicrobial stewardship

This course provides basic concepts of the emergence and spread of resistance of microorganisms to different antimicrobial drug classes. The specific goal of this course is to provide cutting-edge approaches for detection of resistance and antimicrobial discovery. In addition, chemical optimization, and usage that minimizes the development of resistance will be examined.

MD 201 Anatomy and Histology

This course aims to provide the students with knowledge concerning the appropriate functions of cells, tissues, organs and body system. The course also enables the student to integrate physiological data and mechanisms with ongoing taught sciences: anatomy and histology.

Histology part includes cytology, epithelium, C.T., blood, muscle, vascular, lymphatic, respiratory, gastrointestinal and endocrine systems. Anatomy part includes introduction to human anatomy, tissues of the body, skeletal, articular, muscular, digestive, cardiovascular, respiratory, lymphatic, urinary, genital, nervous and endocrine systems.

MD 302 Physiology and Pathophysiology

This course cover the physiological function of different organs including physiology of body fluids, blood, nerve and muscle, central nervous system, special senses, autonomic nervous system, defense mechanisms. Physiology of cardiovascular, respiratory, excretory, endocrine and digestive systems; organic and energy metabolism; exercise and environmental stress are also included.

MD 403 Pathology

The course concentrates on the study of biochemical, structural and functional changes in cells, tissues and organs, which are caused by diseases.

MD 404 Parasitology

This course will focus on parasitic infections of humans with knowledge concerning biological, epidemiological and ecological aspects of parasites causing diseases to humans. It concerns with different parasitological related diseases in in Egypt causing serious health problems.

This part of the course will discuss medical helminthology, protozoology and entomology concerning their morphological features, life cycle, pathogenesis, clinical manifestations, different diagnostic techniques, the most recent lines of treatment and prevention with control strategy for each parasitic infection. Moreover, it also covers laboratory diagnosis of human parasitic infections.

MD 505 First Aid and Basic Life Support

Basic life support, bleeding, shock, medical emergencies, poisoning, bones and joints, soft tissue injuries, rescue and transportation

MD 806 Public Health

The course introduces students to the global public health and the Sustainable Development Goals (SDGs). It also includes the fundamentals of epidemiology, communicable and non-communicable diseases and their control with special emphasis on antibiotic resistance and antibiotic stewardship

as well as emerging pathogens. The course also covers nutritional health, occupational medicine and women's, children's and adolescent's health and the relationship between the environment and public health. It is anticipated that students will achieve an understanding of the optimal environmental conditions for improved public health such as air, food and water purity and sanitary water disposal. The ability to understand and evaluate the biological and chemical basis for health threats emanating from the environment is also gained.

PO 101 Medical Terminology

This course deals with basic components of medical terms (roots, prefixes, suffixes, and linking or combining vowels) and how does the medical terminology work by combining these basic components. The course also includes commonly used prefixes, and roots of body system, as well as the commonly used medical abbreviations and diseases.

PO 302 Basic Pharmacology

This course provides the principles underlying the actions of drugs; including pharmacokinetics, drug-receptor interactions, and drug metabolism. It explores the fundamental mechanism of drug action emphasizing the modulation of interactions between endogenous ligands and targets. Key target types include receptors, enzymes, transporter proteins, ion channels and nucleic acids are covered. Key concepts include enzyme action, regulation, inhibition and signal transduction. In addition, the course provides the basic principles of drug absorption, distribution, metabolism and excretion.

PO 403 Pharmacology I

This course integrates principles of pharmacology with conceptual knowledge of physiology and pathophysiology to disease processes regarding the autonomic, neuromuscular, autacoids and cardiovascular systems.

PO 504 Pharmacology II

This course integrates principles of pharmacology with conceptual knowledge of physiology and pathophysiology disease processes regarding drugs acting on central nervous system, gastrointestinal and pulmonary systems. The anti-inflammatory, analgesics as well as gout treatments are also within the scope of the course.

PO 605 Pharmacology III

This course integrates principles of pharmacology with conceptual knowledge of physiology and pathophysiology disease processes regarding drugs acting on endocrine system. Chemotherapeutic

drugs including antimicrobials, anticancer and immunosuppressant are within the scope of the course. Stem cell therapy is also included.

PO 906 Toxicology and Forensic Chemistry

This course provides basics and concepts of toxicology including the mechanism of toxicity, target organ and treatment of toxicity. Toxic groups including heavy metals, toxic gases, animal, plant and marine poisons, pesticides and radiation hazards are covered. Environmental, occupational, reproductive and genetic toxicology as well as drug abuse are included. Postmortem sampling for detection of poisons, methods of detection, interpretation of results and writing of a report are also covered.

PO E07 Biological standardization

This course covers the biological and biochemical evaluation of various drugs that lead identification of the mode of action, safety and hazards of newly developed drugs compared with already available drugs. The first part will cover a brief introduction on biological assay and drug discovering system. The second part is concerned with most recent available analytical techniques used routinely in drugs evaluation in both experimental and clinical labs. The third part covers screening methods and new technologies used for pharmacological evaluation of novel compounds acting on autonomic nervous system, CVS and CNS, endocrine, GIT and respiratory systems.

PO E08 Drug interactions

The course is designed to familiarize students with the major types of drug interactions (Pharmacokinetic, pharmacodynamic and pharmacogenetic interactions) in the clinical setting, in addition to drug food and drug disease interactions. The course comprises digitalis drug interactions, anticoagulants, hypoglycemic interactions, antineoplastic drug interactions, antihypertensive interactions and anticonvulsant Interactions. Students will be expected to determine whether a given interaction is clinically significant or required pharmacist intervention, make rational, scientifically recommendations for management of drug interactions.

PP 601 Community Pharmacy

This course includes the study of the clinical situations that can be handled by the pharmacist in the community pharmacy (referral or using OTC medications) including upper respiratory tract, gastrointestinal, and musculoskeletal symptoms, skin, eyes, and ears, and childhood symptoms.

PP 602 Hospital Pharmacy

Organization and structure of a hospital pharmacy, hospital pharmacy facilities and services (inpatient and outpatient services), transfer of care, patient's medication record, and rational medication use, hospital formulary, pharmacy and therapeutic committee, I.V. admixtures and incompatibilities, parenteral nutrition, handling of cytotoxic drugs, therapeutic drug monitoring, patient counselling and safety, and risk management

PP 703 Clinical Pharmacy

This course includes the definition and concepts of clinical pharmacy and pharmaceutical care, case history and case presentation, medication history taking, clinical problem solving, and therapeutic planning, clinical rounding and assessment of patient compliance. Principles of special care populations (geriatric, pediatric, pregnancy, and lactation). Drug-related problems and drug interactions . Interpretation of clinical laboratory data and physical examination.

PP 704 Drug information

This course introduces the student to the concept and need of drug information, types of drug information resources (primary, secondary and tertiary literature), computerized and online drug information, literature evaluation and critical appraisal, storage and retrieval of information. Drug information centers (function, structure, service), systematic approach to answering queries, communicating the response. Ethical and legal issues in providing drug information, evidence-based medicine.

PP 805 Clinical Pharmacokinetics

This course provides basic principles of pharmacokinetics and their application to the clinical setting. Intravenous and oral kinetics, IV infusion, multiple oral dosing, non-linear pharmacokinetics, pharmacokinetic models. Sources of variability in pharmacokinetics, dosage regimen and dosage adjustment in children, obese, elderly patients and chronic disease states. Therapeutic drug monitoring and pharmacogenomics approaches.

PP 806 Pharmacotherapy of Endocrine & Renal Diseases

This course includes the Pathophysiology, causes, clinical presentation, diagnosis and application of pharmaceutical care plans in different endocrinologic disorders (Diabetes, thyroid disorder, caushing syndrome,...) and different renal disorders and related fluid and electrolyte disturbances (acute and chronic renal failure, uremic syndrome, kidney stones, ..). The course develops the

students' ability to design, monitor, refine safe and cost-effective treatment plans and provide appropriate information to patient, caregivers, and health professionals.

PP 807 Pharmacotherapy of Oncological Diseases

Cancer aetiology, risk factors, cancer staging and grading, diagnosis, prognosis, optimizing chemotherapeutic regimens, different types of tumors (solid and hematologic) and their management, toxicities of chemotherapy, radiotherapy, supportive treatment, pharmaceutical care and patient's support measures.

PP 908 Pharmacotherapy of Neuropsychiatric Diseases

This course aims to provide the student with the knowledge in, pathophysiology, clinical interpretation, pharmacotherapy and management of neuropsychiatric diseases (e. .g mental health disorders, schizophrenia, depression, anxiety, seizure disorders, parkinsonism, migraines, dementia and Alzheimer's disease). Sedative and hypnotics, general anesthetics, opioid analgesics and non-steroidal anti-inflammatory drugs.

PP 909 Pharmacotherapy of Cardiovascular Diseases

Main diseases affecting the cardiovascular system, symptoms, prognosis, pharmacological and non-pharmacological management, patient counseling and monitoring of dyslipidaemias, hypertension, coronary artery disease, acute coronary syndromes, heart failure, dysrhythmias, thromboembolic disorders, and stroke.

PP 910 Pharmacotherapy of Critical Care Patients

This course aims to provide the student with the knowledge in, pathophysiology, clinical interpretation, pharmacotherapy and management of critical care illness (e.g. medical and surgical crises, trauma patients, supportive care, ICU infections, burns, neuro-critical care, cardiovascular critical care, sepsis, septic shock, pain and analgesia, bleeding disorders and anticoagulation, nutritional support and therapy, hemodynamic monitoring, fluid and electrolyte disorders).

PP 911 Clinical Research and Pharmacovigilance

This course introduces the student to the basic principles of clinical research, design of research studies, types of research studies, clinical trials, statistical presentation of research data and ethical guidelines in drug research. This course also provides the student's with understanding of pharmacovigilance importance, concept, processes, systems, global safety standards and regulations and reporting systems.

PP 012 Pharmacotherapy of Dermatological, and Musculoskeletal Diseases

Skin structure and function, primary and secondary lesions. Most popular skin diseases: infective and non-infective types and their differentiation. Sexually transmitted diseases, male infertility, and women health. Musculoskeletal disorders are also included.

PP 013 Pharmacotherapy of Pediatric Diseases

Nutritional requirements in neonates and infants, nutritional disorders, neonatology, infectious diseases in pediatrics, congenital heart diseases, endocrine, neurological, haematologic, renal, and respiratory disorders, pediatric emergencies.

PP 014 Pharmacotherapy of Gastrointestinal Diseases

Hepatic disorders including viral hepatitis, pancreatitis, gastrointestinal bleeding, peptic ulcer, gastro-esophageal reflux disease, inflammatory bowel diseases and irritable bowel syndrome as well as gastrointestinal symptoms including nausea, vomiting, constipation, and diarrhea.

PP 015 Pharmacotherapy of Respiratory Diseases

Epidemiology, aetiology, pathophysiology, clinical manifestation, investigations, treatment, monitoring, and patient counseling of bronchial asthma, chronic obstructive pulmonary disease, pulmonary hypertension, cystic fibrosis, upper and lower respiratory tract infections, and drug-induced respiratory problems.

PP E16 Precision Pharmacy

This course covers all aspects of precision medicine, the basic understanding of genetic disease, molecular diagnostic methods and principles for personalized medicine. The course also investigates the mechanisms for interindividual variability in drug response, ethical, legal and regulatory and issues of pharmacogenetics and best practices to ensure the effectiveness of genomic medicine.

PP E17 Advanced Pharmaceutical Care

The course provides the student with the foundations of pharmaceutical care, principles and skills necessary for patient care process. This course allows students to apply didactic knowledge to direct patient care activities, patient specific pharmacotherapy, evidence based medicine, and effective communication with patients and healthcare professionals

PP E18 Radiopharmacy

The course aims to provide the student with a basic background of nuclear pharmacy and fundamentals of radiopharmacy. The course also focuses on types of radiation, radioisotopes,

radionuclide generators and detectors, radiation protection, methods of radiolabeling and design and preparation of radiopharmaceuticals. Diagnostic and therapeutic uses of radiopharmaceuticals and regulatory procedures and quality control of radiopharmaceuticals.

NP 101 Information Technology

This course tends to provide students of all university's faculties with a brief introduction to the world of computers and the concept of information technology including: number systems and data representation, computer system components: hardware & software, storage and input/output systems, Operating systems and Utility Systems, software applications. Also it gives an overview about computer networks and internet: data communication, transmission modes, transmission media, computer networks, internet protocol, and internet services. It practices some computer applications in the laboratory such as Internet Access, word processing and power point. It gives students a practical experience on developing projects related to the specialty of each faculty.

Pharmacy Informatics is concerned with the use of technology to improve patient care as well as increasing patient safety. Informatics deals with data generated by software used in patient care, not only the storage of data but also the retrieval of data as meaningful clinical reports and the management of information systems to assure patient safety and optimal medical outcomes.

NP 102 Mathematics

This course provides an essential guide to the mathematical concepts, techniques, and calculations, a student in the pharmaceutical sciences is likely to encounter. It includes definition of Number, Variable, Function, composition of functions, different types of functions. Definition of Limits of one variable functions, continuity, differentiability and applications of these concepts. Definition of the definite and indefinite integrals. The fundamental theorem of calculus and applications of definite integral. Determined the area arc length, volumes and surfaces of revolutions Differentiation and integrations of exponential, logarithmic, trigonometric and transcendental functions. Techniques of integrations, trigonometric and transcendental functions. Techniques of integrations. Matrix Algebra and system of linear equations.

NP 403 Communication Skills

The course will help students develop necessary written and oral communication and presentation skills to improve inter- and intra-professional collaboration and communication with patients and other health care providers. The course will also deal with the underlying attitudes, which form an interpersonal skills. It focuses on concept and meaning of communication; verbal and non verbal communication (body and vocal language); active listening skills; communication styles and presentation skills. Communication skills in diverse pharmacy practice setting will be discussed

NP 404 Pharmaceutical Legislations and Ethics

A detailed presentation of law that governs and affects the practice of pharmacy, legal principles for non-controlled and controlled prescriptions, OTC drug requirements, opening new pharmacies, opening medical stores, opening factories, opening scientific offices, medicine registration, pharmacies and medicine stores management. Pharmacist duties and responsibilities, pharmacist-patient relationship, patient's rights and ethical principles and moral rules. Professional ethics provides general principles and history of pharmacy ethics, general principles of medical ethics, conflicts of interests and its management pharmacists relationship with society and family, ethics in disaster, medication error, research ethics and animal ethics.

NP 605 Scientific Writing

This course is designed to introduce students to the principles of good scientific writing, to be familiar with basic structure of scientific reports and research articles. It covers methods of paraphrasing, common mistakes in scientific writing, different writing styles, how to write a scientific report, proposal and manuscript, appropriate use of tables and figures in data presentation and evaluation of literature and information sources.

NP 006 Marketing & Pharmacoeconomics

The course introduces the student to understand the major concept of marketing, marketing strategies, market research, segmentation and marketing of pharmacy services, pricing strategies, promotion, selling skills, e-marketing, advertising and customer behaviors. Introduction to pharmacoeconomics, types, methods of pharmacoeconomics analysis. Cost-minimization analysis and cost-effectiveness analysis, cost-benefit analysis, cost-utility analysis

NP 007 Entrepreneurship

This course outlines the process of designing, launching and running a new business, which is often initially a small business. The people who create these businesses are called entrepreneurs. Entrepreneurship has been described as the "capacity and willingness to develop, organize and manage a business venture along with any of its risks in order to make a profit. While definitions of entrepreneurship typically focus on the launching and running of businesses, due to the high risks involved in launching a start-up, a significant proportion of start-up businesses have to close due to "lack of funding, bad business decisions, an economic crisis, lack of market demand, or a combination of all of these

UR 101 English Language

Training in reading, comprehension, basic grammatical rules, writing and translation. The course adopts a systematic approach to proper essay writing such as idea development, paragraph structure, introduction, support and conclusions.

UR 202 Psychology

The course introduces different principles, theories and vocabulary of psychology as a science. The course also aims to provide students with basic concepts of social psychology, medical sociology and interpersonal communication which relate to the pharmacy practice system that involves patients, pharmacists, physicians, nurses and other health care professionals.

UR 203 Human Rights and Fighting Corruption

يغطي هذا المقرر الموضوعات التالية: حقوق الإنسان في القانون الجنائي, حق الإنسان في تغيير جنسيته أو التخلي عن إحدى جنسياته, المواثيق الدولية المتعلقة بحماية حقوق الإنسان, علاقة العولمة والتنمية بالحقوق الاقتصادية والاجتماعية والثقافية, الحقوق الاقتصادية والاجتماعية والثقافية للإنسان, حقوق الإنسان في الشريعة الإسلامية, حقوق المرأة في قانوني العمل والتأمين الاجتماعي, حقوق الإنسان في التقاضي, الحقوق المدنية والسياسية للإنسان.

كيفية التظلم من نتيجة مادة

- 1- بعد ظهور النتيجة يتقدم الطالب إلي السيد أ.د./ وكيل الكلية لشئون التعليم والطلاب بطلب للإطلاع علي ورقة الإجابة مع دفع الرسوم المقررة لذلك وقدرها مائة جنيه للمادة.
- 2- يقوم السيد الأستاذ الدكتور وكيل الكلية لشئون التعليم والطلاب بتشكيل لجنة برئاسته ويكون من بينها أستاذ المادة ورئيس لجنة رصد درجات الفرقة للإطلاع علي ورقة الإجابة.
- 3- يحدد موعد لإطلاع الطالب علي صورة ورقة الإجابة ويسجل ملاحظاته من حيث تصحيح كافة الأسئلة وصحة مجموع الدرجات.
- 4- تتم مراجعة ورقة الطالب من قبل اللجنة المشكلة.
- 5- يتم إعلان درجات الإمتحانات العملية والدورية بالأقسام المعنية وللطلاب مراجعة رئيس مجلس القسم المعني.

مهام شئون الطلاب

- تقدم إدارة شئون الطلاب خدمات للطلاب من إستخراج البطاقات الجامعية في بداية العام الدراسي وكذلك إستخراج بطاقة الإستذكار بعد دفع الرسوم المقررة لها للطلاب الجدد في بداية الدراسة.
- تقوم الإدارة بإعلان الجداول الدراسية للطلاب بلوحة الإعلانات الخاصة بكل فرقة وكذلك البطاقات الشخصية الخاصة بهم وكذلك عمل بطاقات إلي الجهات التي تطلب من الطلاب (إدارة الجوازات – إدارة التجنيد – إدارة المعاشات – وكذلك اشتراكات السكة الحديد).
- مراجعة نتائج امتحانات الفصل الدراسي الأول والثاني ومتابعة حالات الطلاب.
- تقوم الإدارة بعمل سجلات التجنيد لكل فرقة علي حده بما تحوي هذه السجلات من بيانات خاصة بالطلاب مثل تاريخ الميلاد ورقم البطاقة العسكرية وحالة التجنيد التي عليها كل طالب ومحل إقامته كما تقوم الإدارة بالإبلاغ عن الطلاب الذين تجاوزوا سن 28 سنة لمنطقة التجنيد التابع لها الطالب.
- تقوم الإدارة بعمل سجلات قيد لطلاب كل فرقة علي حده يدون في كل سجل حالة كل طالب وجميع البيانات الخاصة به من تاريخ الميلاد ومجموعه في الثانوية العامة وسنة دخوله الكلية وعنوان وصناعة ولي أمر الطالب. وتدون في خانة الملاحظات الجزاءات التي وقعت علي الطالب والتي ترد من الشئون القانونية أو المدينة الجامعية.
- تقوم الإدارة بعمل كشوف بأسماء الطلاب في بداية العام الدراسي وكذلك كشوف الإمتحانات بالتخلفات وتوزيعها علي الأقسام والكنتروليات.
- تقوم الإدارة بالإعداد والتنظيم لإمتحانات الفصل الدراسي الأول والفصل الدراسي الثاني كما تقوم بمراجعة النتائج النهائية وإظهارها للطلاب كما تقوم بعمل أرقام الجلوس ووضعها علي أماكن الإمتحانات للطلاب.
- تقوم الإدارة بعمل مكافآت التفوق لل حاصلين علي جيد جداً فأكثر بالنسبة لطلاب الفرق الأعلى وكذلك مكافآت التفوق بالنسبة لطلاب الثانوية العامة الحاصلين علي 80% فأكثر من داخل جمهورية مصر العربية، كما تقوم الإدارة بعمل مكافآت التصحيح وإرسالها إلي شئون العاملين.
- تقوم الإدارة بإرسال خطابات التشكيل للإمتحانات الشفهية.

- تقوم إدارة الخريجين بعمل شهادات التخرج المؤقتة والتقديرية عربي وإنجليزي كما تقوم بعمل مكاتبات خارجية.
- تقوم إدارة الخريجين بعمل شهادات التخرج الأصلية وما يلزمها من براءات وقرارات وزارية.
- تقوم إدارة الخريجين بعمل كشف بأسماء الطلاب الخريجين بها رقم قسيمة السداد وكذلك تاريخ السداد ورسوم الشهادات الأصلية وإرسالها إلي الحسابات.
- تقوم إدارة الخريجين بكتابة نماذج التجنيد وإرسالها إلي مناطق التجنيد الخاصة بالخريجين حسب محل إقامة كل خريج.
- إرسال نسخ من بيانات الخريجين إلي الجهات المختصة.
- تلقي الإستفسارات عن بيانات الخريجين من داخل جمهورية مصر العربية وخارجها بما فيه الدول الأجنبية والرد عليها بما يفيد ذلك وكل ما يتعلق بالطالب.

مكافآت التفوق

- يمنح الطلاب المستجدون من أبناء جمهورية مصر العربية الذين لا يتجاوز ترتيبهم في امتحان شهادة الدراسة الثانوية العامة الثلاثين في شعبة العلوم مكافأة قدرها مائة وعشرون جنيها سنويا لكل منهم.
- ويمنح الطلاب المستجدون من أبناء جمهورية مصر العربية الحاصلون على 80% على الأقل في التقدير العام لامتحان شهادة الدراسة الثانوية مكافأة قدرها أربعة وثمانون جنيها سنويا.
- ويستمر صرف المكافأة المشار إليها بالفقرتين السابقتين للطلبة الحاصلين عليها بالفئات المذكورة اذا حصل الطالب في امتحان النقل على تقدير عام جيد جدا وكل من يحصل على تقدير عام ممتاز في امتحان النقل يمنح مكافأة سنوية قدرها مائة وعشرون جنيها ومن يحصل على تقدير عام جيد جدا من غير المشار إليهم في الفقرات الثلاثة الأولى يمنح مكافأة قدرها ستون جنيها سنويا.
- ويكون منح المكافأة مقصورا على السنة الدراسية التالية للسنة التي يحصل فيها الطالب على التقدير سالف الذكر وتجدد المكافأة كلما توافر شرطها وفقا للتفصيل السابق.
- ويكون صرف المكافأة المشار إليها في هذه المادة دفعة واحدة في نهاية العام الجامعي وتصرف المكافأة المشار إليها دفعة واحدة إلى ورثة الطالب إذا توفى بعد استحقاقها.
- وتسرى الأحكام السابقة فيما عدا ما جاء بالفقرة الأولى على الطلاب المستجدين من أبناء جمهورية مصر العربية الناجحين في شهادة الثانوية العامة الذي يجرى تحت إشراف حكومة جمهورية مصر العربية في أى دولة أخرى.

نظام تأديب الطلاب

يعتبر مخالفة تأديبية كل إخلال بالقوانين واللوائح والتقاليد الجامعية وعلى الاخص:

- 1- الأعمال المخلة بنظام الكلية أو المنشآت الجامعية.
- 2- تعطيل الدراسة أو التحريض عليه أو الامتناع المدير عن حضور الدروس ، والمحاضرات والأعمال الجامعية الأخرى التي تقضى اللوائح المواظبة عليها.

- 3- كل فعل يتنافى مع الشرف والكرامة أو مذل بحسن السير والسلوك داخل الجامعة أو خارجها.
- 4- كل إخلال بنظام الامتحان أو الهدوء اللازم له وكل غش في الامتحان أو شروع فيه.
- 5- كل إتلاف للمنشآت والأجهزة أو المواد أو الكتب الجامعية أو تبديدها.
- 6- كل تنظيم للجمعيات داخل الجامعة أو الاشتراك فيها بدون ترخيص سابق من السلطات الجامعية المختصة.
- 7- توزيع النشرات أو إصدار جرائد حائط بأية صورة بالكليات أو جمع توقيعات بدون ترخيص سابق من السلطات الجامعية المختصة.
- 8- الاعتصام داخل المباني الجامعية أو الاشتراك في مظاهرات مخالفة للنظام العام أو الآداب.
- 9- كل طالب يرتكب غشا في امتحان أو شروع فيه ويضبط في حالة تلبس بخبرجه العميد أو من ينوب عنه من لجنة الامتحان ويحرم من دخول الامتحان في باقي المواد ويعتبر الطالب راسبا في جميع مواد هذا الامتحان ويحال إلى مجلس التأديب.
- أما في الأحوال الأخرى فيبطل الامتحان بقرار من مجلس التأديب أو مجلس الكلية ويترتب عليه بطلان الدرجة العلمية إذا كانت قد منحت للطالب قبل كشف الغش.

العقوبات التأديبية هي:

- 1- التنبيه شفاهة أو كتابة.
- 2- الإنذار.
- 3- الحرمان من بعض الخدمات الطلابية.
- 4- الحرمان من حضور دروس احد المقررات لمدة لا تجاوز شهرا.
- 5- الفصل من الكلية لمدة لا تجاوز شهرا.
- 6- الحرمان من الامتحان في مقرر أو أكثر.
- 7- إلغاء امتحان الطالب في مقرر أو أكثر.
- 8- الفصل من الكلية لمدة لا تجاوز فصلا دراسيا.
- 10- الحرمان من الامتحان في فصل دراسي واحد أو أكثر.
- 11- الفصل من الكلية لمدة تزيد على فصل دراسي.
- 12- الفصل النهائي من الجامعة ويبلغ قرار الفصل إلى الجامعات الأخرى ويترتب عليه عدم صلاحية الطالب للقياد أو التقدم إلى الامتحانات في جامعات جمهورية مصر العربية.
- ويجوز الأمر بإعلان القرار الصادر بالعقوبة التأديبية داخل الكلية ويجب إبلاغ القرار إلى ولي أمر الطالب.
- وتحفظ القرارات الصادرة بالعقوبات التأديبية عدا التنبيه الشفوي في ملف الطالب.
- ولمجلس الجامعة أن يعيد النظر في القرار الصادر بالفصل النهائي بعد مضي ثلاث سنوات على الأقل من تاريخ صدور القرار.

الإرشاد الأكاديمي

رسالة الإرشاد الأكاديمي: الإرشاد الأكاديمي خدمة مهنية تهدف الى التعرف على المشكلات التي تعوق الطالب على التحصيل العلمي والتفاعل مع متطلبات الحياة الجامعية، ويتم من خلال تقديم المساعدة والدعم عن طريق

زيادة وعى الطلبة بمسئولياتهم الأكاديمية وتشجيعهم على بذل مزيد من الجهد فى حل المشكلات الأكاديمية التى تحول دون تحقيق أهدافهم التعليمية ويتم ذلك عن طريق تزويد الطلبة بالمهارات الأكاديمية المتنوعة التى ترفع من تحصيلهم الدراسى ومناقشة طموحاتهم العلمية.

الرؤية: اعداد طالب مميز مسلح بالعلم والخبرات الميدانية وتفهمه لمتطلبات سوق العمل.
أهداف الارشاد الأكاديمى: ارشاد الطالب وتوجيهه فى اختيار المقررات الدراسية المناسبة حسب الخطة الأكاديمية الموضوعة للحصول على الدرجة العلمية بنجاح، ومعاونته على تذليل العقبات والمشاكل التى تصادفه فى دراسته، وتقديم النصح فى الأمور التى تؤثر فى مسار تعليمه وبالتالي يهدف الإرشاد الأكاديمي الى وجود مرشد أكاديمي للطالب يعمل على :

- 1- مساعدة الطالب فى الاعداد والتخطيط لمستقبله العلمى.
- 2- توجيه الطالب بالإرشادات التى تؤدى لتفوقه
- 3- مساعدة الطالب فى اختيار المقررات الدراسية الاختيارية والتى تمهد له الطريق الى التخصص
- 4- ارشاده الى الاستفادة من نظام الساعات المعتمدة فى اعداده بأساس علمى سليم.
- 5- سعة الصدر لدى المرشد الاكاديمي لحل مشاكله بكافة انواعها.

مهام المرشد الأكاديمى:

على المرشد الأكاديمي متابعة الطالب بداية من قبوله فى البرنامج وحتى تخرجه ومساعدته فى كل ما يحتاجه من أجل ضمان سير العملية التعليمية وجودة أدائها وضمان استكمال متطلبات النجاح فى المقررات من متطلبات التخرج فضلا عن تحقيق أهداف البرنامج الدراسى ومخرجاته.

مسئولية الطالب ودوره وواجباته:

للطلاب دور أساسى فى عملية الإرشاد الأكاديمي فعليهم تقع مسئولية تقدمه الدراسى وطلب النصيحة والتوجيه من المرشد الأكاديمي الذى يقدم المساعدة وبما يحقق اهدافهم وطموحاتهم فى حياة عملية ناجحة من خلال مساعدتهم فى اختيار البرنامج الدراسى بكفاءة ونجاح ولتحقيق أكبر عائد من مقابلات الإرشاد الأكاديمي يجب أن يخطر الطالب بالاستعداد لهذه المقابلات باتباع الخطوات التالية:

قبل مقابلة المرشد الاكاديمي: يجب على الطالب معرفة الاتى: -

- معرفة الساعات المكتبية للمرشد الأكاديمي.
- تحديد الموعد مع المرشد الأكاديمي ويفضل أن تبدأ المقابلات قبيل كل فصل دراسي
- أن يكتب كل التساؤلات التى تشغله والخاصة بتوجهه الدراسى ويحضره فى المقابلة الاكاديمية
- أن يراجع دليل الكلية الذى يشرح كل ما يحتاجه القسم والكلية والجامعة من متطلبات
- ان يعد ويحضر معلومات صحيحة وبيانات مرتبطة بما يحتاجه قبل اجتماعه مع المرشد الاكاديمي
- اثناء مقابلة المرشد الأكاديمي: يجب على الطالب الاهتمام بالآتى: -
 - أن يحضر معه الملف الدراسى لكل مقرر وكذلك اسئلته
 - أن يعطى فكرة واضحة عن أهدافه الدراسية والمهنية ويشرك بشفافية وصراحة مرشده الأكاديمي فيها.

- أن يعمل مع مرشده الأكاديمي لوضع برنامجا دراسيا مع جدول دراسي تنفيذي لما تخطط أن تدرسه في الفصلين الدراسيين التاليين.
- أن يطرح جميع الأسئلة التي تخطر بباله. فالمرشد الأكاديمي يستطيع المساعدة عندما يكون لدى الطالب رؤية واضحة عما يريد.
- مقابلات المتابعة: يجب على الطالب معرفة الاتي:
 - التأكد من تنفيذ ما يوصى به مرشده الاكاديمي مرة كل اسبوعين أو ثلاثة حسب الاتفاق على ذلك.
 - أن يتصل أو يرسل الكترونيا لمرشده الاكاديمي أى أسئلة او استفسارات اضافية
- أن يخبر مرشده الاكاديمي بالتغيرات الهامة ببرنامجه الدراسي الذي قد يؤثر على أدائه أو أهدافه الدراسية
- التأكد من الإلمام بالاجندة الدراسية وخصوصا المواعيد الحرجة والنهائية وهي عادة تنشر فى لوحة القسم.
- أن ينشئ الطالب لنفسه ملفا للإرشاد الأكاديمي يضع به نسخ من كل المستندات المرتبطة له بحيث يجد لنفسه اجابه سريعة لتساؤلاته.
- أن يتحمل مسؤولية تقدمه الدراسي. حيث أن النصح والارشاد أداة هامة للنجاح ولكن وقبل كل شيء فالطالب هو المسئول الأول عن نجاحه.

تعليمات خاصة بشأن استخدام المكتبة

- تحتوي المكتبة علي العديد من الكتب والمراجع العلمية والدوريات ودوائر المعارف ورسائل الماجستير والدكتوراه في كل تخصص.
- توجد بالمكتبة وحدة للكاسيت وكذلك مجموعة من القواميس وداستير الأدوية وبرنامج المكتبة الآلي الذي يحوي الفهرس الآلي لجميع مقتنيات المكتبة بالإضافة إلي الفهرس اليدوي.
- يصرح للطالب استعارة كتاب واحد في المدة الواحدة ولمدة أسبوع فقط.
- إذا تأخر الطالب في رد الكتاب المستعار يوم واحد يحرم أسبوع.
- إذا تأخر الطالب في رد الكتاب المستعار يومين يحرم أسبوعين.
- إذا تأخر الطالب في رد الكتاب المستعار ثلاثة أيام يحرم شهر.
- أما إذا تأخر الطالب في رد الكتاب المستعار عن ذلك مثلا أربعة أيام فأكثر يحرم حتى نصف العام الأول إذا كان في بداية العام ويحرم حتى نهاية العام الدراسي إذا كان الرد بعد أجازة نصف السنة.
- يجب علي الطالب فحص الكتاب فحصا جيدا قبل استعارته وقبل مغادرة المكتبة حتى يتأكد من عدم وجود تلف به أو نقص في عدد الصفحات.
- فالمستعير ملزم بدفع الثمن الذي تقدره المكتبة في حالة فقد أو تلف الكتاب المعار إليه علي أن يكون ذلك: أما بدفع ثمنه بسعر السوق مضافا إليه 10% مصاريف إدارية أو إحضار بدلا منه بعد موافقة السيد الأستاذ الدكتور / عميد الكلية.

- توقف الاستعارة الخارجية بالنسبة للطلاب قبل بدء امتحان آخر العام بأسبوع وعلي المستعيرين رد جميع الكتب المعارة إليهم عقب الامتحانات مباشرة وفي حاله عدم رد الكتب في المواعيد المحددة لانتهاج الاستعارة يتبع الآتي:
- 1- طلاب الفرقة الرابعة لا تسلم أوراقهم إلا بعد رد ما بعهدتهم من كتب أو دفع ثمنها وذلك بضرب سعر الكتاب في ثلاث أضعاف سعره مضافا إلي ذلك 10% مصاريف إدارية حسب تقدير لائحة المكتبات الجامعية.
- 2- بالنسبة لطلاب الفرق الباقية (الأولي والثانية والثالثة) لا تسلم لهم بطاقة الكلية في بداية العام التالي إلا بعد حصول الطالب علي ما يفيد خلو طرفه من مكتبة الكلية.
- تفتح المكتبة أبوابها للإطلاع من الساعة التاسعة صباحا حتى الساعة الخامسة مساء عدا يوم الخميس من الساعة صباحا حتى الثانية مساء طوال أيام الأسبوع خلال فترات الدراسة ، وتبدأ الاستعارة بالنسبة للطلاب من الساعة العاشرة إلا ربع صباحا حتي الساعة الواحدة بعد الظهر من الايام المحددة للاستعارة.
- تحتوي المكتبة علي نماذج إمتحانات الأعوام السابقة للتدريب.
- يوجد عدد 2 ماكينة تصوير بالمكتبة خاصة فقط بالتصوير العلمي ويبدأ التصوير من الساعة العاشرة والنصف حتى الساعة الثالثة والنصف يوميا ماعدا يوم الخميس يبدأ التصوير من الساعة التاسعة صباحا حتي الواحدة بعد الظهر.
- المكتبة الرقمية www.edul.edu
- برنامج المستقبل لإدارة المكتبات www.eul.edu.eg
- شبكة المكتبات المصرية www.eyptlib.net.eg
- تقوم إدارة المكتبة بعمل جدول نوبتجية من السادة المعيدين والمدرسين المساعدين للإشراف علي الطلاب ويعلن بلوحة الإعلانات.

الحاسب الآلي الطلابي

- يقوم السيد الأستاذ الدكتور/ وكيل الكلية لشئون التعليم والطلاب بالأشراف على مركز الحاسب الآلي والإنترنت ، ويقع معمل الحاسب الآلي والإنترنت بالبدروم - الطرقة القبيلية (مبنى أ).
- أنشئ مركز الحاسب الآلي الطلابي بكلية الصيدلة عام 1993م بحجرة واحدة وعدد محدود من أجهزة الكمبيوتر. وتم تطويره وتزويده بالأجهزة الحديثة علي مر السنوات حتى يضم حالياً أربعة معامل.
- يخصص ثلاثة معامل للأنشطة الطلابية والأبحاث وانعقاد الدروس العملية حيث يتم إلقاء الدروس العملية لطلاب الفرقة الأولي (برنامج الصيدلة الإكلينيكية) في الفصل الدراسي الأول ، والدروس العملية لطلاب الفرقة الإعدادية (طلاب العلوم الصيدلانية) في الفصل الدراسي الثاني للعام الجامعي ، وكذلك الدورات التدريبية للطلاب والعاملين سواء على البرامج الدراسية الخاصة بالعملية التعليمية أو البرامج التطبيقية. ويخصص المعمل الرابع مكان لصيانة جميع أجهزة الكلية.
- تم اعتماد مركز الحاسب الآلي والإنترنت كوحدة ذات طابع خاص عام 2009م بالقرار الوزاري رقم (31) بتاريخ 2010/2/8م.

- يقوم مركز الحاسب الآلي على تفعيل ونشر ثقافة التعليم الذاتي وتكنولوجيا المعلومات عن طريق التدريب على برامج الكمبيوتر للطلاب والإداريين بالكلية حيث تعتبر المعامل بمثابة النافذة التي يطل منها الطالب علي العالم ومراقبة ما يحدث من تطورات من خلال شبكة الإنترنت بإتاحة المعامل للأنشطة الطلابية والبحث العلمي لقيام الطلبة بعمل أبحاثهم وبما يكلفهم به أعضاء هيئة التدريس بالبحث عن موضوعات متعلقة بالمادة العلمية التي يدرسونها أو أنشطة بحث لموضوعات علمية أخرى أو الخاصة بالدراسات العليا بما يهدف إلى تطوير العملية التعليمية للطلاب والأساتذ من خلال البحث والإطلاع على أحدث الأبحاث في مجالات الصيدلة والاستفادة منها في العملية التعليمية والبحثية.
- يقوم مركز الحاسب الآلي بالتيسير على الطلاب بتسجيل أجهزتهم بالشبكة لإتاحة اتصالهم بالإنترنت.
- يقوم مركز الحاسب الآلي بتوفير كافة البرامج التطبيقية للطلاب التي يستخدمونها في العملية التعليمية.
- إتاحة معامل الحاسب الآلي لتدريب الطلاب علي البرامج التعليمية أثناء العام الدراسي وكذلك أثناء العطلة الدراسية.
- إتاحة معامل الحاسب الآلي لتقديم كافة الخدمات لطلاب الدراسات العليا معاوني أعضاء هيئة التدريس أو المسجلين من الخارج.

إتحاد الطلاب

- تشكل الكلية سنويا اتحاداً للطلاب وذلك من الطلاب النظاميين المقيدون بالكلية بشرط أن يكون مسدداً لرسوم الإتحاد ومستجداً بالفرقة لتحقيق الأهداف التالية:
- 1- تنمية القيم الروحية والأخلاقية والوعي القومي والوطني بين الطلاب وتعوديهم علي القيادة وإتاحة الفرص لهم للتعبير عن آرائهم.
 - 2- بث الروح الجامعية السليمة بين الطلاب وتوثيق الروابط بينهم وبين أعضاء هيئة التدريس والعاملين.
 - 3- اكتشاف مواهب الطلاب وقدراتهم ومهاراتهم وصقلها وتشجيعها.
 - 4- نشر وتشجيع تكوين الأسر والجمعيات الطلابية ودعم نشاطها.
 - 5- نشر وتنظيم الأنشطة الرياضية والاجتماعية والكشافية والفنية والعلمية.
 - 6- تقوم إدارة رعاية الشباب بتوزيع الجداول الدراسية والإمتحانية لجميع الطلاب في كل فصل دراسي.

لجان الإتحاد:

- 1- لجنة الأسر والرحلات.
- 2- لجنة النشاط الرياضي.
- 3- اللجنة السياسية والثقافية.
- 4- اللجنة الفنية.
- 5- لجنة الجواله والخدمة العامة.
- 6- لجنة النشاط الاجتماعي وشؤون الطلاب.
- 7- لجنة النشاط العلمي والتكنولوجي.

اختصاصات اللجان:

- 1- لجنة الأسر والرحلات: وتختص بما يلي:

- وضع قواعد إنشاء الأسر وتنظيم العمل بها وأنشطتها ولوائح داخلية لتنظيم عمل الأسر والأنشطة الطلابية وللأسر حرية اختيار الهيكل التنظيمي الذي يتناسب مع طبيعة عملها بما لا يتعارض مع اللوائح والقوانين الجامعية.
- تشجيع تكوين الأسر والأنشطة الطلابية والتنسيق وتقديم الدعم الفني وتنظيم المسابقات فيما بينها.
- تقديم الدعم الفني للمبادرات (الحملات – Models) الطلابية.
- تنظيم الرحلات والمعسكرات الثقافية والاجتماعية والترفيهية التي تساعد علي تعريف الطالب بمعالم مصر والعالم والترويج عن النفس وغيرها.
- ويتم تكوين الأسر الطلابية بمجرد الإخطار حال توافر الشروط اللازمة لتكوين الأسر.

2- لجنة النشاط الرياضي: وتختص بما يلي:

- تشجيع تكوين الفرق الرياضية وتهيئة الفرص الملائمة لممارسة الأنشطة الرياضية المختلفة عن طريق توفير المنشآت والأدوات الرياضية.
- الإشراف علي المسابقات الرياضية.
- ترشيح المدربين المعتمدين في الاتحادات الرياضية بعد موافقة مجلس إتحاد الطلاب.
- تم تجهيز صالة ألعاب رياضية – صالة بلياردو – صالة تنس طاولة.

3- اللجنة السياسية والثقافية: وتختص بما يلي:

- تنمية الوعي بقضايا الوطن بما يرسخ مفاهيم المواطنة والديمقراطية.
- نشر ثقافة حقوق الإنسان وإطلاق طاقات الطلاب الفكرية والإبداعية والثقافية.
- ترسيخ قيم المشاركة الإيجابية التي تسهم في تنمية الوعي السياسي والاجتماعي لدي الطلاب للإلمام بقضايا الوطن والأمة العربية والإسلامية.
- إطلاق حرية الطلاب في ممارسة التوعية السياسية والمشاركة الإيجابية في الحياة السياسية.
- التواصل مع مختلف الاتجاهات السياسية والتنسيق فيما بينها لتكوين رؤى بشأن القضايا العامة.
- إصدار المجلات والنشرات وتنظيم المحاضرات والندوات والمؤتمرات والمناظرات الثقافية وورش العمل واستضافة الشخصيات العامة.

4- اللجنة الفنية: وتختص بما يلي:

- صقل مواهب الطلاب الفنية.
- تحفيز الطلاب علي المشاركة في أنواع الفنون المختلفة عن طريق الدعم المالي والفني.
- الإشراف علي المسابقات الفنية المختلفة.
- العمل علي الارتقاء بالذوق العام وتنمية الحس الإجمالي لدي الطلاب.

5- لجنة الجواله والخدمة العامة: وتختص بما يلي:

- تنظيم أوجه النشاط الكشفي من رحلات ودورات تدريبية علي أسس ومبادئ الحركة الكشفية علي المستوي المحلي والقومي والدوري.

- تنفيذ برامج تخدم البيئة بما يساهم في تنمية المجتمع والعمل على اشتراك الطلاب والجمعيات المختلفة ذات الصلة بالنشاط البيئي في تنفيذها.
- التواصل مع الجمعيات الكشفية لدعم الحركة الكشفية داخل الكلية أو الجامعة.

6- لجنة النشاط الاجتماعي وشئون الطلاب: وتختص بما يلي:

- تنظيم حفلات التعارف وإحياء المناسبات القومية والدينية لتوطيد الروابط الاجتماعية بين الطلاب وبينهم وبين أعضاء هيئة التدريس ومعاونيهم والعاملين بالكلية.
- العمل على تقديم الخدمات وتوفير الرعاية الطلابية.
- العمل على توفير الدعم الاجتماعي لغير القادرين وذوي الاحتياجات الخاصة.

7- لجنة النشاط العلمي والتكنولوجي: وتختص بما يلي:

- الدعم الفني والمالي لتسجيل براءات الاختراع والملكيات الفكرية للطلاب.
- متابعة سير العملية التعليمية والمشاركة في وضع الجداول الدراسية وجدول الامتحانات.
- عقد الندوات والمحاضرات والمؤتمرات العلمية بهدف تنمية القدرات العلمية والإبتكارية.
- تشجيع ودعم البحث العلمي لدي الطلاب.
- تشجيع ودعم نوادي العلوم والجمعيات العلمية والعمل على توفير الدعم المادي والفني لهم.
- العمل على توفير فرص التبادل والتدريب العلمي للطلاب خارج وداخل الوطن.
- التنسيق بين طلاب الكليات الإنسانية والتطبيقية في مجالات العلوم المختلفة والبحث العلمي.
- العمل على نشر الأبحاث والابتكارات الطلابية في المجالات العلمية.

طريقة التقدم للترشيح للإتحادات الطلابية:

يقوم السيد الأستاذ الدكتور/ رئيس الجامعة سنويا بتحديد مواعيد الانتخابات التفصيلية لاتحاد الطلاب خلال النصف الأول من شهر نوفمبر من كل عام وتتم في موعد غايته آخر نوفمبر وعلى الطلاب الراغبين في الترشح لعضوية الاتحاد التقدم لإدارة رعاية الشباب في مواعيد فتح باب الترشح التي يحددها السيد الاستاذ الدكتور رئيس الجامعة للحصول على استمارات الترشح وأستيفاء بياناتها وإعادتها للإدارة في المواعيد المحددة ويشترط فيمن يتقدم للترشح لأحدى لجان الأتحاد الأتى:

- 1- أن يكون متمتعاً بجنسية جمهورية مصر العربية.
- 2- أن يكون متصفاً بالخلق القويم والسمعة الحسنة.
- 3- أن يكون طالبا نظاميا مستجدا في فرقته غير باق للإعادة لأى سبب.
- 4- أن يكون مسددا لرسوم الإتحاد.
- 5- أن يكون من ذوى النشاط الملحوظ في مجال اللجنة التي يرشح نفسه فيها.
- 6- ألا يكون سبق الحكم عليه بعقوبة مقيدة للحرية أو أسقطت عضويته بأحد الإتحادات الطلابية أو لجانها.
- 7- بالنسبة لطالب الفرقة الاعدادية أو الاولى يلزم بتقديم شهادة من آخر مدرسة ثانوية كان بها تفيد ممارسته للأنشطة المرشح لها.

طريقة تشكيل الاتحاد:

- 1- تعلن أسماء المرشحين للانتخابات فى مكان واضح بالكلية بعد إجراء عملية فحص الطلبات والبت فى الطعون المقدمة وتتم الانتخابات فى اللجان التى لم يفز مرشحوها بالتزكية ويشترط فى الطالب الذى سيدلى بصوته فى عملية الانتخاب أن يكون مقيدا بجداول الناخبين ويحمل ما يثبت شخصيته ويشترط لصحة الانتخابات حضور 50% من الطلاب الذين لهم حق الانتخاب فإذا لم يكتمل العدد تؤجل الانتخابات لموعد آخر أقصاه ثلاثة أيام ويشترط لصحة الاعادة حضور 20% من الناخبين. وإذا تعذر حضور هذه النسبة يستبعد تمثيل كل طلبة الفرقة التى لم يكتمل عدد ناخبها.
- وإذا تعذر تكوين مجلس الاتحاد بالكلية لهذا السبب فمن حق الأستاذ الدكتور/ عميد الكلية تعيين مجلس إدارة شؤون الاتحاد يضم عناصر المتقدمين من الاتحاد ويكون لرائد هذا المجلس وأمينه سائر حقوق عضوية مجلس الاتحاد.
- 2- يتم انتخاب الأمين والأمين المساعد بكل لجنة من لجان الاتحاد حسب جدول مواعيد الانتخابات.
- 3- يتم انتخاب أمين وأمين مساعد الكلية حسب جدول الانتخابات.
- 4- يتم انتخاب أمين وأمين مساعد مجلس تنسيق الأنشطة الطلابية على مستوى الجامعة من أمين وأمين مساعد كل الكليات.
- 5- يكون لكل لجنة من لجان الاتحاد مستشار يحدده السيد الأستاذ الدكتور/ عميد الكلية.
- 6- يكون رئيس الجهاز الفنى لرعاية الشباب أمينا لصندوق الاتحاد.
- 7- ويشكل مجلس الاتحاد سنويا بزيادة السيد الأستاذ الدكتور/ عميد الكلية أو من ينيبه فى ذلك من السادة أعضاء هيئة التدريس وعضوية:
 - أ- مستشارى لجان مجلس الاتحاد من أعضاء هيئة التدريس.
 - ب- رئيس الجهاز الفنى لرعاية الشباب بالكلية.
 - ج- أمناء وأمناء مساعدى اللجان.

الدعم المادي للطلاب

صندوق التكافل الاجتماعي بالكلية:

- ينشأ بكل كلية صندوق فرعى للتكافل الاجتماعي يشكل مجلس إدارته برئاسة السيد الأستاذ الدكتور/ وكيل الكلية لشؤون التعليم والطلاب وعضوية:
- 1- اثنين من السادة أعضاء هيئة التدريس يختارهما مجلس الكلية.
 - 2- رئيس الجهاز الفنى لرعاية الشباب ويكون أميناً للصندوق.
 - 3- الطالب أمين مجلس اتحاد طلاب الكلية.
- وتهدف صناديق التكامل الاجتماعي للطلاب إلى:
- 1- تحقيق الضمان الاجتماعي للطلاب بصورة مختلفة.
 - 2- المساهمة فى تنفيذ الخدمات – المعارض الخيرية بأسعار رمزية.
 - 3- العمل على حل المشاكل التى تواجه الطلاب بسبب عجز دخولهم المالية.

لجنة المساعدات الاجتماعية:

تشكل بقرار من مجلس إدارة صندوق التكافل الاجتماعي لطلاب الكلية لجنة للمساعدات برئاسة أحد أعضاء هيئة التدريس المعينين كأعضاء بمجلس إدارة الصندوق وعضوية أحد الأخصائيين الاجتماعيين بالكلية. هذا بالإضافة إلي تبرعات السادة أعضاء هيئة التدريس والعاملين. تخصص اللجنة الأتي:

- 1- أعداد مشروع الميزانية السنوي للمساعدات الاجتماعية الخاصة بطلبة الكلية.
- 2- دراسة الطلبات الخاصة بالمساعدات على ضوء مشروع الميزانية.
- 3- دراسة النظم البديلة لصرف المساعدات في صورها المختلفة (نظارة طبية – أجهزة تعويضية – مذكرات دراسية – بونات نقدية للطلاب المغتربين – مساعدات مالية ...).

شروط صرف المساعدات:

- 1- مصري الجنسية
- 2- ألا تكون صدرت ضده عقوبات تأديبية.
- 3- مستجدا في فرقته غير باق بها.
- 4- لا يزيد متوسط دخله الشهري عن الحد الذي يحدده مجلس الإدارة.

إجراءات صرف المساعدات:

- 1- يتقدم الطالب إلى إدارة رعاية الشباب (لجنة المساعدات) لسحب استمارة التكافل الاجتماعي.
- 2- يقوم الطالب بإستيفاء بيانات الاستمارة ويعتمدها من إدارة شؤون الطلاب ويعيدها إلى لجنة المساعدات بإدارة رعاية الشباب بالكلية.
- 3- تعرض الطلبات على لجنة المساعدات ويتم بحثها.
- 4- تقوم اللجنة بعرض تقرير عن الطلبات لمجلس إدارة الصندوق لاتخاذ القرارات بشأنها.
- 5- يتم صرف المساعدات على ضوء قرارات المجلس.

وجبات التغذية:

تقوم الجامعة بإعداد وتوزيع وجبات مطهية على الطلاب بأسعار مدعمة بالمطعم المركزي يخص كل كلية عددا منها طبقا للنسب العددية لطلاب الكلية توزع أسبوعيا بإدارة رعاية الشباب بالكلية. يتقدم الطالب للحصول على هذه الوجبات من السبت حتى الاثنين من كل أسبوع للإدارة لصرفها وحسب الأعداد المتقدمة والحصة.

الرعاية الصحية للطلاب

تضمن جامعة أسبوط توفير الخدمات الصحية والعلاجية لأبنائها الطلاب من جميع الكليات وذلك عن طريق:

- 1- استخراج الطالب للبطاقة العلاجية الخاصة به من شباك التذاكر التابع للمراقبة الصحية.
- 2- يكون للطالب كشف واحد شهرياً وذلك بعد إستخراج البطاقة العلاجية.

- 3- كما توفر الرقابة الصحية كافة التحاليل والأشعة اللازمة للفحص وعرضها علي الأطباء المتخصصين في ذلك.
- عند المرض المفاجئ يتوجه المريض إلي مستشفى الطلبة أو المستشفيات الجامعية المجاورة.
- توفر الكلية طبيب ومشرفة تمرير لكل لجنة إمتحان – العيادة الطبية بالكلية (المبنى الإداري بجوار الكافتريا).

إرشادات عامة:

- 1- يوجد مكان خاص لترك الدراجات أمام مبنى "ب"
- 2- يوجد بكل طابق دورة مياه خاصة بالطالبات وأخرى خاصة بالطلبة.
- 3- يوجد لكل قسم أو إدارة صندوق خاص بتلقي الإقتراحات أو الشكاوي.
- 4- يوجد دليل إرشادي للأنشطة الطلابية.
- 5- توجد صالة لممارسة الأنشطة الطلابية للبنين والبنات بجوار إدارة رعاية الشباب.

إرشادات عن لوح الإعلانات الخاصة بالطلاب:

- توجد لوحة إعلانات بفناء الكلية وكذلك لوحة إعلانات بالدور الخامس بمبنى (أ) لطلاب البرنامج.
- على الطلاب مراعاة أن الكلية قد خصصت لوحة اعلانات خاصة بالبرنامج وعلى الطلاب مراجعة لوحة الاعلانات بصفة دائمة للإحاطة بكل ما يتعلق بهم من حيث معرفة:
- الجدول الدراسي – توزيع درجات امتحان المقررات – الطرق الواجب اتباعها عند رغبة الطالب في التحويل إلى المراقبة الطبية لتوقيع الكشف الطبى عليه – الإعتذار عن الامتحانات – نسبة الحضور الواجب على الطالب تحقيقها وإلا يحرم من دخول الامتحان – معرفة ما يرد من الاقسام العلمية – الإمتحانات – أرقام الجلوس – الأنشطة المختلفه ويتم ايضا الاعلان على الصفحة الرسمية للكلية بشبكة المعلومات.

دلائل ومطبوعات بعضها يوزع للطلاب والخريجين

- 1- دليل الجامعة.
- 2- دليل الطالب.
- 3- دليل الأنشطة الطلابية.
- 4- دليل الممارسة الصيدلية.
- 5- دليل الحاسب الآلي.
- 6- المحتوى العلمي لبرنامج العلوم الصيدلية.
- 7- الخطة الدراسية والإمتحانية لبرنامج العلوم الصيدلية.
- 8- دليل الخريجين.
- 9- مجلة صيدلة المستقبل.