



اتحاد الطلاب



كلية الطب البيطري

قسم صحة الحيوان
والأمراض المشتركة

الجرب Mange

إعداد طلبة الفرقة

الخامسة

العام الجامعي ٢٠٠٧-٢٠٠٨

• Benzyl benzoate 25% لوشن =

يستخدم يومياً ل ٢ أيام

• Permethrin 5% كريم = يترك لمدة ٨-

١٠ ساعات

• كما لم يعد ينصح باستخدام كريم

• Camma benzene hexachloride وذلك

بسبب احتمالية تكون مقاومة ضده أو

لسميته المحتملة أيضا بعد العلاج

• بالكبريت Sulphur وال Crotamiton

• علاجاً ضعيفاً نسبياً كمبيد للجرب .

• يجب استخدام مبيدات الجرب قبل

الذهاب للسرير وذلك بوضعها على

الجسم بأكمله من الذن حتى عقب

القدم أما فروة الرأس والوجه فيجب

علاجها فقط عند الأطفال اقل من

سنتين أو طريحي الفراش وبعض

• الأشخاص ذوي المناعة الضعيفة .

• ينصح بتكرار العلاج بعد مضي أسبوع

لكن يمنع بعدها تكراره حتى مرور بض

أسابيع دون الاستشارة الطبية

• فالاستخدام الزائد سيهيج الجلد .

• يجب بعد كل علاج القيام بالصباح

الثاني بغسل شراشف الأسرة وغلاف

المخدات بالغسالة أو بالغسل الجاف

أيضا تنظيف السجاد والأثاث بالمكنسة

الكهربائية .

• تزول الحكمة عند معظم الأشخاص

بمرور بضع أيام من العلاج لكنها قد

تستغرق من ٤-٦ أسابيع لان تزول

تماماً هي والطفح الجلدي المتسبب

من الجرب وذلك بسبب وجود العث

الميت على سطح الجلد والذي سيبدأ

بالزوال ببطء .

الوقاية خير من العلاج

النشخيص

قد يصيب الجرب الأطفال أو البالغين

اليافعين أو الكبار في كل مجتمع بطفح

منتشر مثير للحكة خصوصاً إذا كان هناك

تلامس قريب مع شخص مصاب بحكة لكن

لا يعني هذا بان كل شخص يعاني من

حكة هو مصاب بالجرب .

ولتأكيد التشخيص يتم بالفحص

الميكروسكوبي لمكونات الأنفاق

الوقاية

بالنسبة للحيوان:

• لا بد من فحص الحيوانات دورياً وتنظيف

• أماكنها بشكل جيد

• منع الازدحام بين الحيوانات

• رش الحيوانات بالمطهرات القوية

• مثل Diazinon

• في حالة إصابة أحد الحيوانات بالمرض

• يتم عزله ومنع الاقتراب منه وعلاجه

• بمرههم الكبريت

بالنسبة للإنسان

• زيادة الوعي عند الناس عن طريق

• النشرات الدورية التي تشرح مخاطر

• المرض وكيفية انتقاله للإنسان

• عدم فحص الحيوان المصاب إلا بعد

• اتخاذ الاحتياطات اللازمة مثل ارتداء

• القفازات أثناء الفحص خاصة بالنسبة

• للأطباء البيطريين والمتعاملين مع

• الحيوانات كالعمال والمزارعين

• غسل الأيدي بالماء الدافئ وأحد

• المطهرات القوية

• يكون العلاج باستخدام مبيدات الجرب

• (مواد كيميائية لعلاج الجرب) المناسبة

• ومنها :

الإعراض في الإنسان

تكون الإصابة غالباً في مناطق اليد والمعصم والكوع وبين الأصابع وفي ثنايا الجلد مشققاً وبه قشور وتحتها الأنفاق الدقيقة المحتوية على حشرات.

بصاحب الحالة هرش يزداد ليلاً ويكون ناتجاً عن حساسية الإصابة وعن التهيج الذي تسببه الحشرات خلال تغلغلها في الأنفاق

غالباً ما تحدث هذه الحساسية بعد أسابيع من الإصابة ونتيجة للهرش المستمر تحدث خدوش عديدة تتلوث بالعدوى الثانوية.

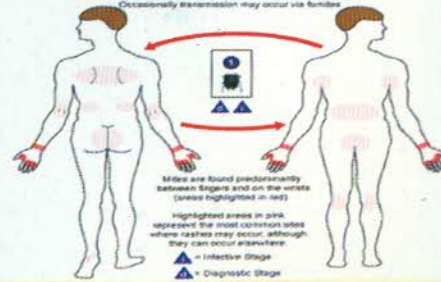
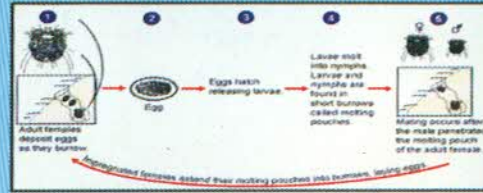
وتتضاعف الحالة وتختفي الأنفاق الجلدية وتصبح الحالة إكزيما جلدية غير واضحة الأسباب



صور لحالات إنسانية مصابة بالجرب ونلاحظ تأثيره واضحاً على الوجه واليد والقدم

دورة الحياة

تعمق الإناث في عمق الجلد مسببة أنفاق تضع داخلها البيض حيث يفقس ويتحول إلى يرقات تمضي على سطح الجلد ويحدث لها عدة إنسلاخات حتى تصل إلى مرحلة البلوغ ذكوراً وإناث ويتم التزاوج وتمضي الأنثى من جديد حيث تضع البيض في أنفاق جديدة وتعيد دورة الحياة كما هو مبين بالشكل التالي:



الأعراض في الحيوان

تظهر على الحيوان المصاب حكة شديدة في المناطق المصابة واحمرار وغالباً يتساقط الشعر في هذه المناطق

صور لبعض الحيوانات المصابة



لاحظ الاحمرار الشديد وتساقط الشعر في المناطق المصابة

الجرب

المسبب للمرض:



يسبب الجرب في الإنسان حشرة الجرب وهي أنواع تختص كل منها بعائل تنتشر فيه، والمسبب في الإنسان هي حشرة الجرب الساركوبتي، ولكن الإصابة بين الأنواع ممكنة حيث من الممكن أن يصاب الإنسان بأنواع الجرب الحيوانات الأخرى.

فترة حضانة المرض:

من ٢:٦ أسابيع حسب طريقة ومكان الإصابة ونوع العائل.

مصادر العدوى

١- الأشخاص أو الحيوانات المصابة
٢- الأدوات التي كان يستعملها المريض أو الحيوان المصاب.

طرق الإصابة

تحدث الإصابة بالاختلاط أو الاتصال مع الحيوان أو مع الإنسان المصاب وتحدث الإصابة من خلال الجلد سواء كان به جروحاً أو كان سليماً.

من الممكن أيضاً أن تحدث الإصابة من خلال الاتصال الغير مباشر مع الأدوات التي يستعملها الحيوان أو الإنسان المصاب.