



اتحاد الطلاب



٢٠٧ - ١٩٥٧  
مضمون عام من الفطريات والفير

## كلية الطب البيطري

### قسم صحة الحيوان والأمراض المشتركة

# مرض القوباء الحلقية

Ring Worm (Tinea)

مضمون عام من الفطريات والفير

د. عزيزي الطبيب/ عزيزي المربي:

- لا تحاول لمس الأفة أو الحيوان المصاب إلا إذا كنت مرتدياً قفازات (جوتتي).
- إذا قمت بإزالة هذه القشور فيجب أن تقوم بحرقها كاملة.



٦- تعويد الأطفال على النظافة منذ الصغر والالتزام باستعمال أدواتهم الشخصية قسط وعدم استعمال أدوات الغير ك فرشاة الشعر والطاقية.

### ما هي الإرشادات الخاصة بالمصابين بمرض القوباء الحلقية ؟؟

- بعد تشخيص المرض يجب إتباع إرشادات الطبيب بدقة واستعمال العلاج للفترة التي يحددها حيث أن عدم إكمال العلاج قد يؤدي إلى معاودة الفطر نشاطه مرة أخرى وقد تكتسب بعضها مناعة من مضادات الفطريات ويصبح العلاج عسير بعد ذلك.
- والعلاج غالباً ما يكون على شكل أقراص من الجرسيفولفين (قرصين يومياً ولمدة ٩ أسابيع تعطى عن طريق الفم) بالإضافة إلى بعض مضادات الفطر الموضعية.
- يفضل عدم ذهاب المصاب إلى المدرسة حتى يتم شفاؤه من المرض ويرجى فحص كل المخالطين باستخدام طريقة (مصباح وود)

صحتك وصحة حيوانك ...

رسالتنا في الحياة.

٧- في الأظافر (On chomycosis or on chosis):



يزداد سمك الأظافر المصابة ويتغير لونها لتصبح منقطة بنقط صفراء ثم يتفتت الظافر بسهولة.

### هل يمكن للمرض أن ينتشر من إنسان لآخر ؟؟؟

- نعم عن طريق الاتصال

### طرق الوقاية والنحك في المرض وإنتشاره

- ١- التثقيف الصحي عن طرق انتشار المرض وأعراضه خاصة بين طلاب المدارس وأماكن التجمعات والأطباء البيطريين ومربي الحيوانات.
- ٢- القضاء على العدوى بين الحيوانات:

- تطهير بيوت الحيوانات بمركب من مركبات الكلور فهو مضاد فطري قوي.
- التشخيص المبكر للمرض

**عزيزي الطبيب البيطري** تشخيص هذا المرض سهل وبسيط فاعتمد في تشخيصك على الأعراض السريرية كما يمكنك إجراء تحليل مخبري للقشور أو الشعر بعد وضعها في بوتاسيوم هيدروكسيد تركيزه ١٠: ٢٠٪ أو وضع نقطة حبر أو ماء على الشريحة لتتأكد من وجود الأبواغ أو خيوط الفطر

hyphae

- عزل الحيوان المصاب للعلاج باستخدام صبغة يود تركيزها ٥٪ مع فيتامينات أ، ب، ج بالإضافة إلى الجرسيفولفين.
- ٣- التخلص من الحيوانات الأليفة مثل القطط والكلاب إذا كانت مصابة.
- ٤- تفعيل برامج القضاء على الكلاب الضالة والفران.

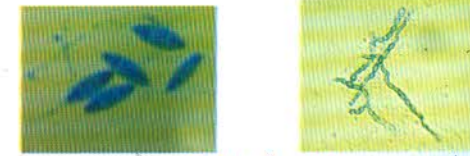


## التعريف بالمرض

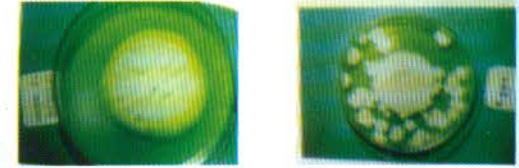
مرض فطري شائع يصيب الإنسان والحيوانات حيث يصيب الجلد والشعر والأظافر وينتشر من المركز للأطراف ويأخذ غالباً شكل الدائرة أو الحلقة ومن هنا تأتي تسميته.

## المسبب

أنواع مختلفة من التريكوفايتون Trichophyton  
والإبيدروموفيتون Epidermophyton floccosum  
والميكروسبوروم microsporum



ويمكن زرع الفطر على وسط مناسب مثل SDA



## مصادر العدوى

- الشعر والقشور والأظلاف المتساقطة من الحيوانات المصاب.
- الشعر والقشور والأظافر المتساقطة من الإنسان المصاب.
- التربة تلعب أيضاً دوراً في نقل المرض.
- أدوات الغير الملوثة مثل فرشاة الشعر والمشط والطاقيية والمقصات.

## طرق الإصابة [ كيفية حدوث العدوى ]

تنتقل العدوى عن طريق الاتصال وهو نوعين:

- الاتصال المباشر:
  - إما بشخص مصاب وتحدث خاصة بين طلاب المدارس ويجب هنا التنبيه على الطلاب بالتخلص من بعض العادات مثل تقريب الرأس من زميله والاحتكاك به خاصة عند التحدث بصوت منخفض أثناء الدرس.
  - أو بحيوان مصاب مثل الحيوانات الأليفة كالقطط والكلاب إذ أن بعضها قد يكون مصاباً بالفطريات وينقلها إلى الأطفال خاصة عند تدليل تلك الحيوانات واللعب معها.
  - التربة الملوثة بالفطر
- الاتصال غير المباشر: عن طريق :-
  - أدوات الغير الملوثة كمقص الحلاق والأمشاط والطاقيية والملابس الملوثة.

## الأمراضية: [ كيفية تولد المرض ]

يفرز الفطر المادة الكيراتينية الموجودة بالشعر أو الجلد أو الأظافر ويفرز إنزيمات محللة لهذه المادة الكيراتينية مما يؤدي إلى تفتت هذه الأجزاء وتكون قشور وتظهر الآفة في شكل دائري حيث أن الفطريات تبدأ نشاطها من الوسط وتتغذى على المادة الكيراتينية هناك ثم تنتقل للأطراف بعيداً عن مكان الإصابة نتيجة استنفاد المادة الكيراتينية ومهاجمة خلايا الجسم الدفاعية لها

## اعراض المرض في الحيوانات المختلفة



١- المجترات الكبيرة: منطقة دائرية أو بيضاوية تحتوي على قشور وتكون خالية من الشعر وذات مساحة ١ : ٥ سم وتظهر عادة في منطقة حول العينين والأذنين، المخطم والرقبة.

٢- الخراف: الآفة أشبه بزوائد جلدية أو السنطة المغطاة بقشور بالإضافة إلى فقد الصوف في هذا المكان.

٣- القطط: غالباً ما يكون المرض بدون أعراض ظاهرة.



٤- الكلاب (Tinea circinata): مناطق دائرية خالية من الشعر تحتوي على قشور

- قد يخترق الفطر الجلد مسبباً حساسية شديدة

## المرض في الإنسان

فترة الحضانة: (الفترة التي تقضي من حدوث العدوى حتى ظهور

الأعراض): تستغرق من أسبوع إلى أسبوعين.

- عادة ما يصيب الأطفال من سن ٢ : ١٣ سنة ولدى البالغين غالباً المقاومة ضد الإصابة ويرجع ذلك إلى وجود الأحماض الدهنية التي تغطي فروة الرأس. وقد لوحظ أيضاً أن الإصابة في الذكور أكثر منها في الإناث وذلك لأن شعر الذكور عادة قصيراً وبذلك يسهل وصول الفطريات إلى الفروة وإحداث الإصابة.

## الاعراض في الإنسان

١- في فروة الرأس (Tinea capitis): يتساقط الشعر في المنطقة المصابة وتظهر على شكل دائري خالي من الشعر الطويل إذ يظهر الشعر كأنه مقصوص على سطح الفروة وهذا ما يفرق مرض القراع عن مرض الثعلبية حيث تكون مناطق الثعلبية لمساء خالية من الشعر



ويغطي منطقة القراع قشوراً والتي تعتبر مصدراً مهماً للعدوى وقد تغزو الفطريات مناطق معينة من فروة الرأس وتستقر فيها أو تهجرها إلى مناطق أخرى لتسبب آفة أخرى.

٢- القراع (Favus): حيث تظهر



قشور كثيفة ومتراصة وتكون ذات رائحة كريهة تشبه رائحة براز الفأر كما يفقد الشعر لعانه ويغطي بقشور خفيفة وفي بعض الأحيان يوجد التهاب وتورم وخروج مادة تشبه الصليد.

٣- في اللحية أو الذقن (Tinea barbae):



تبدأ الشعرة أولاً في فقدان لعانها وبريقها ثم تتقصف وتسقط تاركة ورائها منطقة خالية من الشعر وبها قشور.

٤- في جسم الإنسان (Tinea corporis):



تبدأ الإصابة بتكوين حبوب صغيرة شبيهة بقرص الناموس ويتكون عليها قشور وينتشر المرض من المركز للأطراف مكوناً دوائر من ٠.٥ : ٥ سم

٥- في القدم (Tinea pedis): تتكون قرح ومناطق بيضاء بين



الأصابع وفي بطن القدم.

٦- في الفخذين (Tinea cruris): تبدأ الإصابة بتكوين

حبوب ثم تتكون قشور وينتشر المرض من المركز للأطراف مكوناً دوائر.